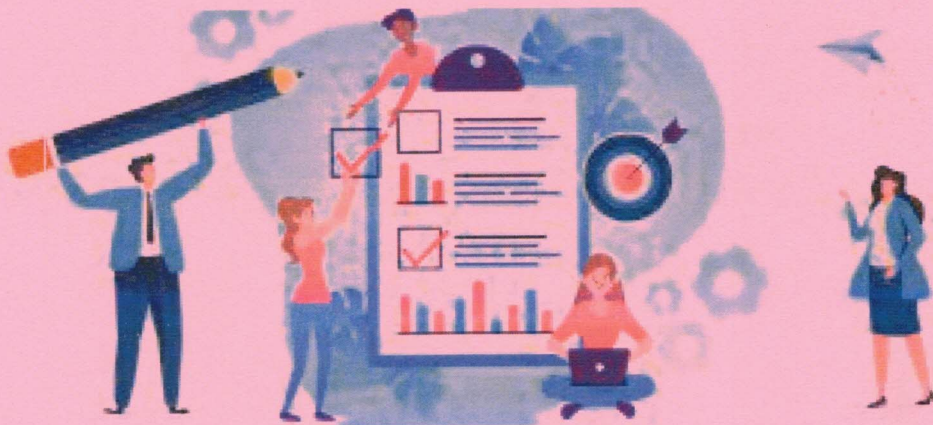




แผนบริหารจัดการความเสี่ยง ประจำปีงบประมาณ พ.ศ. ๒๕๖๖



องค์การบริหารส่วนตำบลบึงทวาย
อำเภอต่างอย จังหวัดสกลนคร

งานวิเคราะห์นโยบายและแผน สำนักปลัด

โทร/โทรสาร ๐๔๒ ๙๗๓๒๘๘

เว็บไซต์ <https://www.bungtawai.go.th>



ประกาศองค์การบริหารส่วนตำบลบึงทวาย
เรื่อง ประกาศใช้แผนบริหารจัดการความเสี่ยง ประจำปีงบประมาณ พ.ศ. ๒๕๖๖

.....
อาศัยอำนาจตามความในมาตรา ๗๙ แห่งพระราชบัญญัติวินัยการเงินการคลังของรัฐ พ.ศ. ๒๕๖๑ บัญญัติให้หน่วยงานของรัฐจัดให้มีการตรวจสอบภายใน การควบคุมภายใน และการบริหารจัดการความเสี่ยงโดยให้ถือปฏิบัติตามมาตรฐานและหลักเกณฑ์กระทรวงการคลังว่าด้วยมาตรฐานและหลักเกณฑ์ปฏิบัติการบริหารจัดการความเสี่ยงสำหรับหน่วยงานของรัฐ พ.ศ. ๒๕๖๒ นั้น

เพื่อให้การดำเนินการบริหารจัดการความเสี่ยง เป็นไปตามมาตรฐานที่กระทรวงการคลังกำหนด โดยมีเป้าหมายเพื่อสร้างความเชื่อมั่น ความสมเหตุสมผลในการบริหารจัดการในหน่วยงานภาครัฐ เพื่อให้การดำเนินงานขององค์การบริหารส่วนตำบลบึงทวาย เป็นไปตามเป้าหมายและบรรลุวัตถุประสงค์ของหน่วยงานและสร้างความมีประสิทธิภาพในการดำเนินการตามแนวทางที่กระทรวงการคลังกำหนด จึงประกาศใช้แผนบริหารจัดการความเสี่ยง ประจำปี พ.ศ. ๒๕๖๖ และแจ้งให้ผู้ที่มีส่วนเกี่ยวข้องทุกฝ่ายทราบโดยทั่วกัน

จึงประกาศให้ทราบโดยทั่วกัน

ประกาศ ณ วันที่ ๑๕ มีนาคม พ.ศ. ๒๕๖๖

(นายดิรันดร ยังชัย)

นายกองค์การบริหารส่วนตำบลบึงทวาย

คำนำ

ด้วยพระราชบัญญัติวินัยการเงินการคลังของรัฐ พ.ศ. ๒๕๖๑ มีผลบังคับใช้ เมื่อวันที่ ๒๐ เมษายน ๒๕๖๑ โดยมาตรา ๗๙ บัญญัติให้หน่วยงานของรัฐจัดให้มีการตรวจสอบภายใน การควบคุมภายในและการบริหารจัดการความเสี่ยง โดยให้ถือตามมาตรฐานและหลักเกณฑ์ที่กระทรวงการคลัง กำหนด ซึ่งกระทรวงการคลังได้กำหนดหลักเกณฑ์ปฏิบัติการบริหารจัดการความเสี่ยงสำหรับหน่วยงานของรัฐ พ.ศ. ๒๕๖๒ มีผลบังคับใช้ตั้งแต่วันที่ ๑ ตุลาคม ๒๕๖๒ โดยองค์กรปกครองส่วนท้องถิ่นถือเป็นหน่วยงานของรัฐตามหลักเกณฑ์นี้ ซึ่งการบริหารจัดการความเสี่ยงเป็นสิ่งที่ผู้บริหารและพนักงานทุกคนขององค์กรต้องให้ความสำคัญและถือปฏิบัติตามแนวทางที่กำหนดไว้แนวทางการบริหารจัดการความเสี่ยงฉบับนี้จัดทำโดยอ้างอิงกรอบหลักการบริหารจัดการความเสี่ยงแบบบูรณาการตามแนวทาง COSO(COSO ERM Integrated Framework) โดยอยู่ภายใต้กรอบหลักเกณฑ์ดังกล่าวที่กระทรวงการคลังที่กำหนด

ตามแนวทางการบริหารจัดการภาครัฐแนวใหม่ได้ให้ความสำคัญกับ “การบริหารจัดการความเสี่ยง” ซึ่งเป็นเครื่องมือสำคัญต่อการบริหารเชิงยุทธศาสตร์ในการผลักดันให้ภาครัฐมีผลการดำเนินงานที่เป็นเลิศ เป็นองค์กรที่มีสมรรถนะสูง (High Performance Organization : HPO) และเป็นกระบวนการที่สำคัญในการเน้นความสำคัญ หรือชี้ให้เห็นความเสี่ยงที่จะส่งผลกระทบต่อกิจกรรมที่องค์กรต้องดำเนินการให้บรรลุตามเป้าประสงค์และประเด็นยุทธศาสตร์ที่กำหนดไว้ การบริหารจัดการความเสี่ยงโดยการกำหนดนโยบาย แนวทางและกระบวนการบริหารจัดการความเสี่ยงที่มีความสอดคล้องกับพระราชบัญญัติวินัยการเงินการคลังของรัฐ พ.ศ. ๒๕๖๑

องค์กรบริหารส่วนตำบลบึงทวาย จึงให้ความสำคัญต่อการบริหารความเสี่ยง โดยมีการกำหนดนโยบาย แนวทาง และกระบวนการบริหารจัดการความเสี่ยงให้มีความสอดคล้องกับพระราชบัญญัติวินัยการเงินการคลังของรัฐ พ.ศ. ๒๕๖๑ มาตรา ๗๙ “ให้หน่วยงานของรัฐจัดให้มีการตรวจสอบภายใน การควบคุมภายในและการบริหารจัดการความเสี่ยง โดยให้ถือตามมาตรฐานและหลักเกณฑ์ที่กระทรวงการคลังกำหนด” และหนังสือกระทรวงการคลัง ที่ กค ๐๔๐๙.๔/ว๒๓ ลงวันที่ ๑๙ มีนาคม ๒๕๖๒ ตลอดจนกรอบโครงสร้างการบริหารจัดการความเสี่ยงขององค์กรบูรณาการ เพื่อให้บรรลุเป้าหมายและวิสัยทัศน์ ป้องกันการรักรักษาและส่งเสริมให้องค์กรสามารถบรรลุวัตถุประสงค์และเป้าหมายขององค์กร โดยมุ่งเน้นให้ทุกกระบวนการดำเนินงานด้วยความโปร่งใส มีประสิทธิภาพ ส่งผลดีต่อภาพลักษณ์และสร้างมูลค่าเพิ่มให้แก่องค์กรทั้งในระยะสั้นและระยะยาว

องค์กรบริหารส่วนตำบลบึงทวาย

สารบัญ

เรื่อง	หน้า
บทที่ ๑ บทนำ	๑
๑. หลักการและเหตุผล	๑
๒. วัตถุประสงค์ของการบริหารจัดการความเสี่ยง	๑
๓. เป้าหมาย	๑
๔. นิยามความเสี่ยง	๒
บทที่ ๒ ข้อมูลพื้นฐานของ อบต.บึงทวาย	๔
๑. สภาพทั่วไปและข้อมูลพื้นฐาน	๔
๒. วิสัยทัศน์	๕
๓. ยุทธศาสตร์	๕
๔. โครงสร้างส่วนราชการภายใน	๖
๕. อำนาจหน้าที่ของส่วนราชการฯ	๗
บทที่ ๓ แนวทางการบริหารจัดการความเสี่ยง	๑๐
๑. แนวทางการบริหารจัดการความเสี่ยง	๑๐
๒. โครงสร้างการบริหารความเสี่ยง	๑๐
๓. คณะทำงานบริหารจัดการความเสี่ยง	๑๑
บทที่ ๔ กระบวนการบริหารจัดการความเสี่ยง	๑๓
๑. ระบุความเสี่ยง	๑๔
๒. การประเมินความเสี่ยง	๑๕
๓. การจัดการความเสี่ยง	๑๘
๔. การรายงานและติดตามผล	๑๘
๕. การประเมินผลการบริหารความเสี่ยง	๑๙
๖. การทบทวนการบริหารความเสี่ยง	๑๙
บทที่ ๕ แผนบริหารจัดการความเสี่ยง	๒๐
๑. ขั้นตอนการจัดทำแผนบริหารจัดการความเสี่ยง	๒๐
๒. การกำหนดขั้นตอนและวัตถุประสงค์ขั้นตอน	๒๐
๓. แผนผังความเสี่ยงองค์กร Risk Profile	๒๒
๔. อธิบายหลักเกณฑ์การประเมินระดับของโอกาสที่จะเกิดความเสี่ยงฯ	๒๓
๕. แผนบริหารจัดการความเสี่ยง ประจำปีงบประมาณ พ.ศ. ๒๕๖๖	๒๔
- แบบ RM ๑ /แบบ RM ๒	๓๐
ภาคผนวก	๕๖
- คำสั่ง อบต.บึงทวาย ที่ ๘๕/๒๕๖๖ ลงวันที่ ๒๒ กุมภาพันธ์ ๒๕๖๖	๕๗
เรื่อง แต่งตั้งคณะทำงานบริหารจัดการความเสี่ยงองค์กรบริหารส่วนตำบลบึงทวาย	
- แบบฟอร์มตัวอย่างแผนการประเมินความเสี่ยง ประจำปีงบประมาณ ๒๕๖๖	๕๘

บทที่ ๑ บทนำ

๑. หลักการและเหตุผล

ด้วยพระราชบัญญัติวินัยการเงินการคลังของรัฐ พ.ศ. ๒๕๖๑ มาตรา ๗๙ บัญญัติให้หน่วยงานของรัฐจัดให้มีการตรวจสอบภายใน การควบคุมภายในและการบริหารจัดการความเสี่ยง โดยให้ถือปฏิบัติตามมาตรฐานและหลักเกณฑ์ที่กระทรวงการคลังกำหนด ซึ่งกระทรวงการคลังได้กำหนดหลักเกณฑ์กระทรวงการคลังว่าด้วยมาตรฐานและหลักเกณฑ์ปฏิบัติการบริหารจัดการความเสี่ยงสำหรับหน่วยงานของรัฐ พ.ศ. ๒๕๖๒ ขึ้น เพื่อให้หน่วยงานของรัฐจัดให้มีมาตรการบริหารจัดการความเสี่ยง เพื่อให้ดำเนินงานบรรลุวัตถุประสงค์ตามยุทธศาสตร์ที่หน่วยงานของรัฐกำหนดไว้

การบริหารจัดการความเสี่ยงเป็นเครื่องมือทางกลยุทธ์ที่สำคัญตามหลักการกำกับดูแลกิจการที่ดี ที่จะช่วยให้การบริหารงานและการตัดสินใจด้านต่างๆ เพราะภายใต้สภาวะการดำเนินงานทุกหน่วยงาน ล้วนมีความเสี่ยง ซึ่งเป็นความเสี่ยงที่ไม่แน่นอนที่อาจจะส่งผลกระทบต่อการทำงานหรือเป้าหมายของหน่วยงาน จึงจำเป็นต้องมีการบริหารจัดการความเสี่ยง โดยการระบุความเสี่ยงว่ามีปัจจัยใดบ้างที่กระทบต่อการดำเนินงานหรือเป้าหมายของหน่วยงาน วิเคราะห์ความเสี่ยงจากโอกาสและผลกระทบที่เกิดขึ้น จัดลำดับความสำคัญของความเสี่ยงกำหนดแนวทางในการจัดการความเสี่ยง เพื่อลดความสูญเสียและโอกาสที่จะทำให้เกิดความเสียหายแก่หน่วยงาน

ดังนั้น องค์การบริหารส่วนตำบลบึงทวาย จึงได้จัดทำแผนบริหารจัดการความเสี่ยง ประจำปีงบประมาณ พ.ศ. ๒๕๖๖ ขึ้น สำหรับใช้เป็นแนวทางในการบริหารปัจจัยและควบคุมกิจกรรมรวมทั้งกระบวนการดำเนินการต่างๆ เพื่อลดมูลเหตุของแต่ละโอกาสที่จะทำให้เกิดความเสียหายให้ระดับของความเสี่ยงและผลกระทบที่จะเกิดขึ้นในอนาคตอยู่ในระดับที่สามารถยอมรับ ประเมินควบคุมและตรวจสอบได้

๒ วัตถุประสงค์ของแผนบริหารจัดการความเสี่ยง

- ๑) เพื่อให้ผู้บริหารท้องถิ่นและพนักงานส่วนตำบล เข้าใจหลักการและกระบวนการบริหารจัดการความเสี่ยงขององค์การบริหารส่วนตำบลบึงทวาย
- ๒) เพื่อให้ผู้ปฏิบัติงานได้รับทราบขั้นตอน และกระบวนการในการวางแผนบริหารจัดการความเสี่ยง
- ๓) เพื่อให้มีการปฏิบัติตามกระบวนการบริหารความเสี่ยงอย่างเป็นระบบและต่อเนื่อง
- ๔) เพื่อใช้เป็นเครื่องมือในการบริหารจัดการความเสี่ยง
- ๕) เพื่อลดโอกาสและผลกระทบของความเสี่ยงที่จะเกิดขึ้นกับองค์กร

๓ เป้าหมาย

- ๑) ผู้บริหารท้องถิ่นและพนักงานส่วนตำบล มีความรู้ความเข้าใจเรื่องการบริหารจัดการความเสี่ยง เพื่อนำไปใช้ในการดำเนินงานตามยุทธศาสตร์ และแผนปฏิบัติงานประจำปีให้บรรลุตามวัตถุประสงค์และเป้าหมายที่กำหนดไว้
- ๒) ผู้บริหารท้องถิ่นและผู้ปฏิบัติงาน สามารถระบุความเสี่ยง วิเคราะห์ความเสี่ยง ประเมินความเสี่ยงและจัดการความเสี่ยงให้อยู่ในระดับที่ยอมรับได้

- ๓) สามารถนำแผนบริหารความเสี่ยงไปใช้ในการบริหารงานที่รับผิดชอบ
- ๔) เพื่อพัฒนาความสามารถของบุคลากรและกระบวนการดำเนินงานภายในองค์กร
อย่างต่อเนื่อง
- ๕) ความรับผิดชอบต่อความเสี่ยงและการบริหารความเสี่ยงถูกกำหนดขึ้นอย่างเหมาะสม
ทั้งองค์กร
- ๖) การบริหารความเสี่ยงได้รับการปลูกฝังให้เป็นวัฒนธรรมขององค์กร

๔. นิยามความเสี่ยง

๔.๑ ความเสี่ยง (Risk) ความเสี่ยง หมายถึง เหตุการณ์หรือการกระทำใดๆ ที่อาจจะเกิดขึ้นภายในสถานการณ์ที่ไม่แน่นอน และจะส่งผลกระทบต่อหรือสร้างความเสียหาย (ทั้งที่เป็นตัวเงินและไม่เป็นตัวเงิน) หรือก่อให้เกิด ความล้มเหลว หรือลดโอกาสที่จะบรรลุวัตถุประสงค์และเป้าหมายขององค์กร ทั้งใน ด้านยุทธศาสตร์การ ปฏิบัติงาน การเงิน และการบริหาร ซึ่งอาจเป็นผลกระทบทางบวกด้วยก็ได้ โดยวัดจากผลกระทบ (Impact) ที่ได้รับ และโอกาสที่จะเกิด (Likelihood) ของเหตุการณ์ ลักษณะของความเสี่ยง สามารถแบ่งออกได้เป็น ๓ ส่วน ดังนี้

- ๑) ปัจจัยเสี่ยง คือ สาเหตุที่จะทำให้เกิดความเสี่ยง
- ๒) เหตุการณ์เสี่ยง คือ เหตุการณ์ที่ส่งผลกระทบต่อการทำงาน หรือ นโยบาย
- ๓) ผลกระทบของความเสี่ยง คือ ความรุนแรงของความเสียหายที่น่าจะเกิดขึ้น

จากเหตุการณ์เสี่ยง

๔.๒ การบริหารความเสี่ยง (Risk Management) การบริหารความเสี่ยง หมายถึง กระบวนการที่ใช้ในการบริหารจัดการปัจจัย และควบคุมกิจกรรม รวมทั้งกระบวนการดำเนินงานต่างๆ เพื่อให้โอกาสที่จะเกิดเหตุการณ์ความเสี่ยงลดลง หรือผลกระทบของ ความเสียหายจากเหตุการณ์ความเสี่ยงลดลงอยู่ในระดับที่องค์กรยอมรับได้

๔.๓ ระบบบริหารความเสี่ยง (Risk Management System) ระบบบริหารความเสี่ยง หมายถึงระบบการบริหารปัจจัย และควบคุมกิจกรรม รวมทั้ง กระบวนการดำเนินงานต่างๆ เพื่อลดมูลเหตุ ของแต่ละโอกาสที่องค์กรจะเกิดความเสียหาย ให้ระดับของ ความเสี่ยงและผลกระทบที่จะเกิดขึ้นในอนาคต อยู่ในระดับที่องค์กรยอมรับได้ ประเมินได้ ควบคุมได้ และ ตรวจสอบได้อย่างมีระบบ โดยคำนึงถึงการบรรลุ เป้าหมาย ทั้งในด้านกลยุทธ์การปฏิบัติตามกฎระเบียบ การเงิน และชื่อเสียงขององค์กรเป็นสำคัญ โดยได้รับการสนับสนุนและการมีส่วนร่วมในการบริหาร ความเสี่ยงจากหน่วยงานทุกระดับทั่วทั้งองค์กร

การตอบสนองความเสี่ยง หมายถึง การพิจารณาเลือกวิธีการที่ควรกระทำเพื่อจัดการกับ ความเสี่ยงที่อาจจะเกิด ขึ้นตามผลการประเมินความเสี่ยง ซึ่งต้องพิจารณาโอกาสที่จะเกิดและผลกระทบที่จะเกิดขึ้นโดยเปรียบเทียบระดับความเสี่ยงที่เกิดกับระดับความเสี่ยงที่ยอมรับได้ และความคุ้มค่าในการบริหารความเสี่ยงที่เหลืออยู่วิธีการที่ใช้ในปัจจุบัน คือ

๑. การหลีกเลี่ยงความเสี่ยง คือการหลีกเลี่ยงหรือหยุดการกระทำที่ก่อให้เกิดความเสี่ยง เช่นงานส่วนใดที่องค์กรไม่ถนัด อาจหลีกเลี่ยงหรือหยุดการทำงานในส่วนนั้น และอาจใช้การจ้างงาน ภายนอกแทน

๒. การลดความเสี่ยง คือการลดโอกาสที่จะเกิดหรือลดผลกระทบ หรือลดทั้งสองส่วน โดยการจัดให้มีระบบการควบคุมต่างๆเพื่อป้องกัน หรือค้นหาความเสี่ยงอย่างเหมาะสมทันเวลา

๓. การแบ่งความเสี่ยง คือการลดโอกาสที่จะเกิดหรือลดผลกระทบ หรือลดทั้งสองส่วน โดยการหาผู้ร่วมรับผิดชอบความเสี่ยง เช่น การทำประกันต่างๆ

๔. การยอมรับความเสี่ยง คือการไม่ต้องทำอะไรเพิ่มเติมเนื่องจากมีความเห็นว่าความเสี่ยงมีโอกาที่จะเกิดขึ้นน้อย และผลกระทบจากการเกิดก็น้อยด้วย

บทที่ ๒

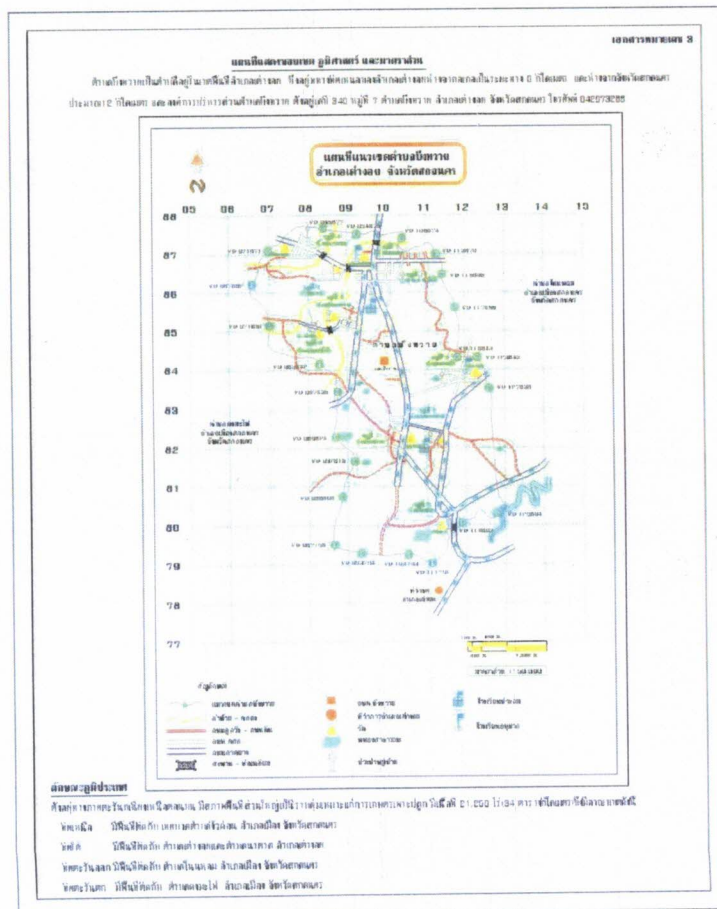
ข้อมูลพื้นฐานขององค์การบริหารส่วนตำบลบึงทวาย

๑. สภาพทั่วไปและข้อมูลพื้นฐาน

องค์การบริหารส่วนตำบลบึงทวายเป็นตำบลที่อยู่ในเขตพื้นที่อำเภอต่างอย และอยู่ทางทิศเหนือของอำเภอและอยู่ห่างจากอำเภอต่างอยเป็นระยะทาง ๖ กิโลเมตร และห่างจากจังหวัดสกลนครประมาณ ๑๒ กิโลเมตร และองค์การบริหารส่วนตำบลบึงทวาย ตั้งอยู่เลขที่ ๓๔๐ หมู่ ๗ ตำบลบึงทวาย อำเภอต่างอย จังหวัดสกลนคร โทรศัพท์ ๐-๔๒๙๗-๓๒๘๘

ตั้งอยู่ทางภาคตะวันออกเฉียงเหนือตอนบน มีสภาพพื้นที่ส่วนใหญ่เป็นที่ราบลุ่มเหมาะแก่การเกษตรและเพาะปลูก มีเนื้อที่ ๒๑,๒๕๐ ไร่ (๓๔ ตารางกิโลเมตร) ซึ่งมีอาณาเขต ดังนี้

- ทิศเหนือ มีพื้นที่ติดกับ เทศบาลตำบลจิ้วดอน อำเภอเมือง จังหวัดสกลนคร
- ทิศใต้ มีพื้นที่ติดกับ ตำบลต่างอยและตำบลนาตาล อำเภอต่างอย
- ทิศตะวันออก มีพื้นที่ติดกับ ตำบลโนนหอม อำเภอเมือง จังหวัดสกลนคร
- ทิศตะวันตก มีพื้นที่ติดกับ ตำบลดงมะไฟ อำเภอเมือง จังหวัดสกลนคร



แบ่งพื้นที่การปกครองออกเป็นทั้งหมด ๑๐ หมู่บ้าน ดังนี้

หมู่ที่ ๑ บ้านบึงหวาย	หมู่ที่ ๖ บ้านนาเลา
หมู่ที่ ๒ บ้านบึงน้อย	หมู่ที่ ๗ บ้านดงหลวง
หมู่ที่ ๓ บ้านหนองน้ำคำ	หมู่ที่ ๘ บ้านโนนสะอาด
หมู่ที่ ๔ บ้านตากแดด	หมู่ที่ ๙ บ้านหนองสลาม
หมู่ที่ ๕ บ้านหนองบัว	หมู่ที่ ๑๐ บ้านเหล่าสามัคคี

๒. วิสัยทัศน์

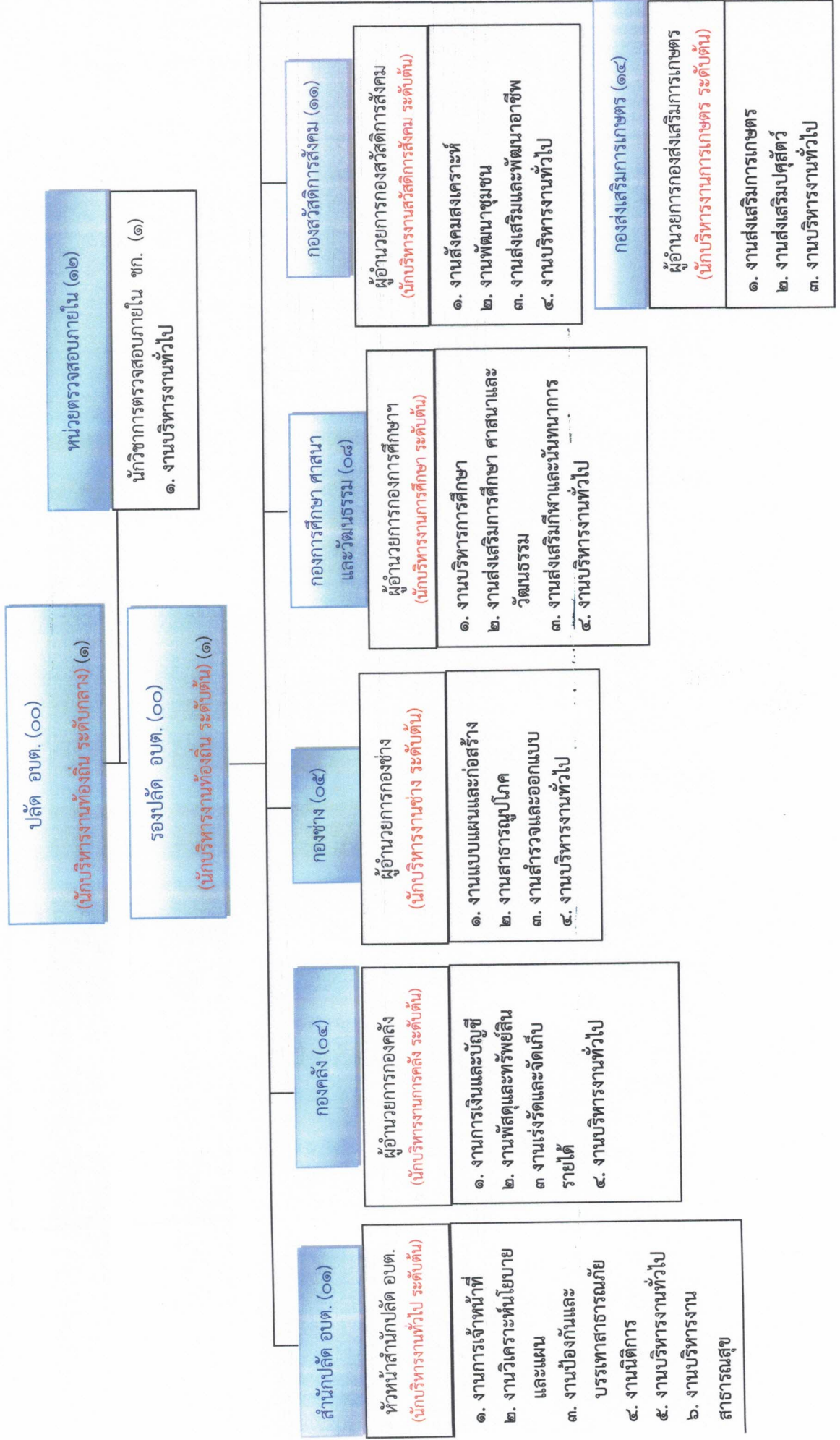
“พัฒนาคุณภาพชีวิต ส่งเสริมผลิตภัณฑ์ชุมชน เพิ่มผลผลิตการเกษตร พร้อมเข้าสู่ประชาคมอาเซียนเรียนรู้เศรษฐกิจพอเพียง เคียงคู่หลักธรรมาภิบาล สืบสานวัฒนธรรมท้องถิ่น”

๓. ยุทธศาสตร์

องค์การบริหารส่วนตำบลบึงหวาย ได้กำหนดยุทธศาสตร์ขององค์การบริหารส่วนตำบลบึงหวาย ๕ ด้าน โดยมีรายละเอียดดังนี้

- ยุทธศาสตร์ ที่ ๑ การประกอบอาชีพ ตามแนวทางหลักปรัชญาเศรษฐกิจพอเพียง
- ยุทธศาสตร์ ที่ ๒ การเตรียมความพร้อมของตำบลเข้าสู่ประชาคมอาเซียน
- ยุทธศาสตร์ที่ ๓ พัฒนาสังคม สุขภาพอนามัย และการศึกษา ศาสนา วัฒนธรรม ประเพณี
- ยุทธศาสตร์ที่ ๔ การบริหารจัดการน้ำ/โครงสร้างด้านพื้นฐาน ทรัพยากรธรรมชาติและสิ่งแวดล้อม
- ยุทธศาสตร์ที่ ๕ การพัฒนาองค์กรและการบริหารจัดการบ้านเมืองที่ดี

๔. โครงสร้างส่วนราชการองค์การบริหารส่วนตำบลบึงทวาย



อำนาจหน้าที่ของส่วนราชการต่างๆ มีดังนี้

๑. สำนักปลัดองค์การบริหารส่วนตำบล มีหน้าที่ความรับผิดชอบเกี่ยวกับงานราชการทั่วไป ขององค์การบริหารส่วนตำบล งานเลขานุการของนายกองค์การบริหารส่วนตำบล รองนายกองค์การบริหารส่วนตำบล และเลขานุการนายกองค์การบริหารส่วนตำบล งานกิจการสภาองค์การบริหารส่วนตำบล การบริหารงานบุคคลของพนักงานส่วนตำบล ลูกจ้างประจำ และพนักงานจ้าง งานกิจการขนส่ง งานส่งเสริมการท่องเที่ยว งานป้องกันและบรรเทาสาธารณภัย งานเทศกิจ งานรักษาความสงบเรียบร้อย งานจราจร งานวิเทศสัมพันธ์ งานประชาสัมพันธ์ งานส่งเสริมการพัฒนาเทคโนโลยีสารสนเทศ งานนิติการงานนิติการ งานการเลือกตั้ง งานคุ้มครอง ดูแลและบำรุงรักษาทรัพยากรธรรมชาติและงานสิ่งแวดล้อม งานสาธารณสุข และราชการที่มีได้กำหนดเป็นหน้าที่ของกอง สำนัก หรือส่วนราชการใดในองค์การบริหารส่วนตำบลเป็นการเฉพาะ รวมทั้งกำกับและเร่งรัดการปฏิบัติราชการ ของส่วนราชการในองค์การบริหารส่วนตำบลให้เป็นไปตามนโยบายแนวทางและแผนการปฏิบัติราชการขององค์การบริหารส่วนตำบล งานบริการข้อมูล สถิติ ช่วยเหลือให้คำแนะนำทางวิชาการงานอื่น ๆ ที่เกี่ยวข้องและที่ได้รับมอบหมาย โดยกำหนดงานภายใน ดังนี้

- ๑.๑ งานการเจ้าหน้าที่
- ๑.๒ งานวิเคราะห์นโยบายและแผน
- ๑.๓ งานป้องกันและบรรเทาสาธารณภัย
- ๑.๔ งานนิติการ
- ๑.๕ งานบริหารงานทั่วไป
- ๑.๖ งานบริหารงานสาธารณสุข

๒. กองคลัง มีหน้าที่ความรับผิดชอบเกี่ยวกับ งานการจ่ายเงิน การรับเงิน การจัดเก็บภาษี ค่าธรรมเนียม และการพัฒนารายได้ งานสรุปผล สถิติการจัดเก็บภาษี ค่าธรรมเนียม งานนำส่งเงิน การเก็บรักษาเงินและเอกสารทางการเงิน งานตรวจสอบใบสำคัญ ฎีกาทุกประเภท งานการจัดทำบัญชี งานตรวจสอบบัญชีทุกประเภทงานเกี่ยวกับเงินเดือน ค่าจ้าง ค่าตอบแทน เงินบำเหน็จ บำนาญ และเงินอื่นๆ งานจัดทำหรือช่วยจัดทำงบประมาณและเงินนอกงบประมาณ งานเกี่ยวกับสถานการณ์การเงินการคลัง งานจัดสรรเงินต่าง ๆ งานทะเบียนคุมเงินรายได้และรายจ่ายต่าง ๆ งานควบคุมการเบิกจ่ายเงิน งานทำงบทดลองประจำเดือนและประจำปีงานเกี่ยวกับการจัดซื้อ จัดจ้าง จัดหางานทะเบียนคุม งานการจำหน่ายพัสดุ ครุภัณฑ์ และทรัพย์สินต่าง ๆ งานเกี่ยวกับเงินประกันสัญญาทุกประเภท งานบริการข้อมูล สถิติ ช่วยเหลือคำแนะนำทางวิชาการด้านการเงิน การคลัง การบัญชี การพัสดุและทรัพย์สิน งานอื่น ๆ ที่เกี่ยวข้องและที่ได้รับมอบหมาย โดยกำหนดงานภายใน ดังนี้

- ๒.๑ งานการเงินและบัญชี
- ๒.๒ งานพัสดุและทรัพย์สิน
- ๒.๓ งานเร่งรัดและจัดเก็บรายได้
- ๒.๔ งานบริหารงานทั่วไป

๓. กองช่าง มีหน้าที่ความรับผิดชอบเกี่ยวกับ งานสำรวจ งานออกแบบและเขียนแบบ งานประมาณราคา งานจัดทำราคากลาง งานจัดทำข้อมูลทางด้านวิศวกรรมต่าง ๆ งานจัดเก็บและทดสอบคุณภาพวัสดุ งานจัดทำทะเบียนประวัติโครงสร้างพื้นฐาน อาคาร สะพาน คลอง แหล่งน้ำ งานติดตั้งซ่อมบำรุงระบบไฟส่องสว่างและไฟสัญญาณจราจร งานปรับปรุงภูมิทัศน์ งานผังเมืองตามพระราชบัญญัติการผังเมือง งานการควบคุมอาคารตามระเบียบกฎหมาย งานตรวจสอบการก่อสร้าง งานจัดทำแผนปฏิบัติงานการก่อสร้าง และซ่อมบำรุงประจำปี งานควบคุมการก่อสร้างและซ่อมบำรุง งานจัดทำประวัติ ติดตาม ควบคุม

การปฏิบัติงานเครื่องจักรกล งานจัดทำทะเบียนประวัติการใช้เครื่องจักรกลและยานพาหนะ งานแผนการบำรุงรักษาเครื่องจักรกลและยานพาหนะ งานเกี่ยวกับประปา งานเกี่ยวกับช่างสุขาภิบาล งานช่วยเหลือสนับสนุนเครื่องจักรกล งานช่วยเหลือสนับสนุนการป้องกันและบรรเทาสาธารณภัย งานช่วยเหลือสนับสนุนด้านทรัพยากรธรรมชาติและสิ่งแวดล้อม งานจัดทำทะเบียนควบคุมการจัดซื้อ เก็บรักษา การเบิกจ่ายวัสดุ อุปกรณ์ อะไหล่ น้ำมันเชื้อเพลิง งานบริการข้อมูล สถิติ ช่วยเหลือให้คำแนะนำทางวิชาการด้านวิศวกรรมต่าง ๆ งานอื่น ๆ ที่เกี่ยวข้องและที่ได้รับมอบหมาย โดยกำหนดงานภายใน ดังนี้

๓.๑ งานแบบแผนและก่อสร้าง

๓.๒ งานสาธารณูปโภค

๓.๓ งานสำรวจและออกแบบ

๓.๔ งานบริหารงานทั่วไป

๔. กองการศึกษา ศาสนาและวัฒนธรรม มีหน้าที่ความรับผิดชอบเกี่ยวกับ งานบริหาร การศึกษา งานพัฒนาการศึกษา ทั้งการศึกษาในระบบการศึกษา การศึกษานอกระบบการศึกษา และ การศึกษาตามอัธยาศัย เช่น การจัดการศึกษาปฐมวัย อนุบาลศึกษา ปฐมศึกษา มัธยมศึกษา และอาชีวศึกษา งานบริหารวิชาการด้านการศึกษา งานโรงเรียน งานกิจการนักเรียน งานการศึกษาปฐมวัย งานขยายโอกาสทางการศึกษา งานฝึกและส่งเสริมอาชีพ งานห้องสมุด งานพิพิธภัณฑ์ งานเครือข่ายทางการศึกษา งานศึกษานิเทศ งานส่งเสริมคุณภาพและมาตรฐานหลักสูตร งานพัฒนาสื่อเทคโนโลยีและนวัตกรรมทาง การศึกษา งานการศาสนา งานบำรุงศิลปะ จารีตประเพณี ภูมิปัญญาท้องถิ่นและวัฒนธรรมอันดีของท้องถิ่น งานการกีฬาและนันทนาการ งานกิจกรรมเด็กเยาวชน และการศึกษานอกโรงเรียน งานศูนย์พัฒนาเด็กเล็ก งานส่งเสริมสวัสดิการและกองทุนเพื่อการศึกษา งานบริหารงานบุคคลของพนักงานครู บุคลากรทางการ ศึกษา ลูกจ้าง และพนักงานจ้างสังกัดสถานศึกษาและศูนย์พัฒนาเด็กเล็กกรณียังไม่จัดตั้งกองการเจ้าหน้าที่ งานบริการข้อมูล สถิติช่วยเหลือให้คำแนะนำทางวิชาการงานอื่น ๆ ที่เกี่ยวข้องและที่ได้รับมอบหมายโดย กำหนดงานภายใน ดังนี้

๔.๑ งานบริหารการศึกษา

๔.๒ งานส่งเสริมการศึกษา ศาสนาและวัฒนธรรม

๔.๓ งานส่งเสริมกีฬาและนันทนาการ

๔.๔ งานบริหารงานทั่วไป

๕. กองสวัสดิการสังคม มีภาระหน้าที่เกี่ยวกับงานสวัสดิการสังคม เกี่ยวกับการสังคม สงเคราะห์ การส่งเสริมสวัสดิการเด็ก สตรี เยาวชน ผู้สูงอายุ ผู้พิการ ผู้ป่วยเอดส์ ผู้ด้อยโอกาส การพัฒนา ชุมชน การจัดระเบียบชุมชน การพัฒนากลุ่ม/องค์กรชุมชน การจัดให้มีการสนับสนุนกิจกรรมศูนย์เยาวชน งานอื่น ๆ ที่เกี่ยวข้องและที่ได้รับมอบหมาย โดยกำหนดงานภายใน ดังนี้

๕.๑ งานสังคมสงเคราะห์

๕.๒ งานพัฒนาชุมชน

๕.๓ งานส่งเสริมและพัฒนาอาชีพ

๕.๔ งานบริหารงานทั่วไป

๖. กองส่งเสริมการเกษตร มีภาระหน้าที่เกี่ยวกับงานส่งเสริมและสนับสนุนทางการเกษตร งานปรับปรุงพันธุ์พืช งานป้องกันและรักษาโรคพืช งานป้องกันเผ่าระวังบำบัดรักษาโรคระบาดสัตว์ การขยายเพาะพันธุ์สัตว์ งานถ่ายทอดเทคโนโลยีทางการเกษตร งานดูแลบำรุงรักษา ซ่อมแซมเครื่องจักรกล และอุปกรณ์สนับสนุนทางการเกษตร งานช่วยเหลือทางการเกษตร งานอนุรักษ์แหล่งน้ำและป่าไม้

งานดูแลบำรุงรักษาสถานที่พักผ่อนหย่อนใจ งานภารกิจถ่ายโอนด้านการเกษตร และงานอื่น ๆ ที่เกี่ยวข้อง และที่ได้รับมอบหมาย โดยกำหนดงานภายใน ดังนี้

๖.๑ งานส่งเสริมการเกษตร

๖.๒ งานส่งเสริมปศุสัตว์

๖.๓ งานบริหารงานทั่วไป

๗. หน่วยตรวจสอบภายใน มีหน้าที่ความรับผิดชอบเกี่ยวกับ งานจัดทำแผนการตรวจสอบภายในประจำปี งานการตรวจสอบความถูกต้องและเชื่อถือได้ของเอกสารการเงิน การบัญชี เอกสารการรับ การจ่ายเงินทุกประเภท ตรวจสอบการเก็บรักษาหลักฐานการเงิน การบัญชี งานตรวจสอบการสรรหาพัสดุ และทรัพย์สิน การเก็บรักษาพัสดุและทรัพย์สิน งานตรวจสอบการทำประโยชน์จากทรัพย์สินขององค์การบริหารส่วนตำบล งานตรวจสอบ ติดตามและการประเมินผลการดำเนินงานตามแผนงาน โครงการให้เป็นไปตามนโยบาย วัตถุประสงค์ และเป้าหมายที่กำหนดอย่างมีประสิทธิภาพ ประสิทธิผลและประหยัด งาน วิเคราะห์และประเมินความมีประสิทธิภาพ ประหยัด คุ่มค่าในการใช้ทรัพยากรของส่วนราชการต่าง ๆ งาน ประเมินการควบคุมภายในของหน่วยรับตรวจ งานรายงานผลการตรวจสอบภายใน งานบริการข้อมูล สถิติ ช่วยเหลือให้คำแนะนำแนวทางแก้ไข ปรับปรุงการปฏิบัติงานแก่หน่วยรับตรวจและผู้เกี่ยวข้อง งานอื่น ๆ ที่เกี่ยวข้องและที่ได้รับมอบหมาย โดยกำหนดงานภายใน ดังนี้

๗.๑ งานบริหารงานทั่วไป

บทที่ ๓

แนวทางการบริหารจัดการความเสี่ยง

๑. แนวทางการบริหารจัดการความเสี่ยง

๑.๑ แนวทางดำเนินงาน ในการบริหารจัดการความเสี่ยงขององค์การบริหารส่วนตำบล แบ่งเป็น ๒ ระยะ ดังนี้

ระยะที่ ๑ การเริ่มต้นและพัฒนา

- ๑) กำหนดนโยบายหรือแนวทางในการบริหารความเสี่ยงขององค์การบริหารส่วนตำบล
- ๒) ระบุปัจจัยเสี่ยง และประเมินโอกาส ผลกระทบจากปัจจัยเสี่ยง
- ๓) วิเคราะห์และจัดลำดับความสำคัญของปัจจัยเสี่ยงจากการดำเนินงาน
- ๔) จัดทำแผนบริหารความเสี่ยงของปัจจัยเสี่ยงที่อยู่ในระดับสูง (High) และสูงมาก (Extreme) รวมทั้งปัจจัยเสี่ยงที่อยู่ในระดับปานกลาง (Medium) ที่มีนัยสำคัญ
- ๕) สื่อสารทำความเข้าใจเกี่ยวกับแผนบริหารความเสี่ยงให้ผู้ปฏิบัติงานขององค์การบริหารส่วนตำบลรับทราบ และสามารถนำไปปฏิบัติได้

๖) รายงานความก้าวหน้าของการดำเนินงานตามแผนบริหารความเสี่ยง

๗) รายงานสรุปการประเมินผลความสำเร็จของการดำเนินการตามแผนบริหารความเสี่ยง

ระยะที่ ๒ การพัฒนาสู่ความยั่งยืน

๑) ทบทวนแผนบริหารความเสี่ยงในปีที่ผ่านมา

๒) พัฒนาระบบการบริหารความเสี่ยงสำหรับความเสี่ยงแต่ละประเภท

๓) ผลักดันให้มีการบริหารความเสี่ยงทั่วทั้งองค์กร

๔) พัฒนาขีดความสามารถบุคลากรในการดำเนินงานตามกระบวนการบริหารความเสี่ยง

๑.๒ กลไกการบริหารจัดการความเสี่ยง ประกอบด้วย

๑) ผู้บริหารองค์การบริหารส่วนตำบล มีหน้าที่แต่งตั้งคณะทำงานบริหารความเสี่ยงส่งเสริมให้มีการบริหาร จัดการความเสี่ยงอย่างมีประสิทธิภาพและเหมาะสม รวมทั้งพิจารณาให้ความเห็นชอบหรืออนุมัติแผนการบริหารความเสี่ยงเพื่อนำไปปฏิบัติต่อไป

๒) คณะทำงานบริหารความเสี่ยง มีหน้าที่ดำเนินการให้มีระบบการบริหารความเสี่ยง จัดทำแผนบริหารความเสี่ยง รายงานและประเมินผลการดำเนินงานตามแผนการบริหาร ความเสี่ยง รวมทั้งทบทวนแผนการบริหารความเสี่ยงเพื่อปรับปรุงการดำเนินงานต่อไปใน อนาคต

๓) ผู้ปฏิบัติงาน หรือเจ้าหน้าที่และลูกจ้างองค์การบริหารส่วนตำบล มีหน้าที่สนับสนุน ข้อมูลที่เกี่ยวข้องให้กับ คณะทำงานบริหารความเสี่ยง และให้ความร่วมมือในการปฏิบัติงานตามแผนบริหาร ความเสี่ยง

๒. โครงสร้างการบริหารความเสี่ยง

โครงสร้างการบริหารจัดการความเสี่ยง ประกอบไปด้วย การกำกับดูแล การตัดสินใจ การจัดทำแผนการติดตามประเมินผล และการสอบทาน ซึ่งในแต่ละองค์ประกอบมีอำนาจหน้าที่ดังนี้

๒.๑ คณะกรรมการบริหารจัดการความเสี่ยง

- ๑) ส่งเสริมให้มีการดำเนินงานบริหารจัดการความเสี่ยงขององค์การบริหารส่วนตำบลบึงทวาย
- ๒) ให้ความเห็นชอบและให้ข้อเสนอแนะต่อระบบและแผนการบริหารจัดการความเสี่ยง
- ๓) รับทราบผลการบริหารความเสี่ยงและเสนอแนะแนวทางการพัฒนา

๒.๒ คณะกรรมการตรวจสอบและประเมิน

๑) ส่งเสริมและสนับสนุนให้การบริหารความเสี่ยงเป็นส่วนหนึ่งของการดำเนินงานเพื่อเพิ่มมูลค่าให้กับองค์กร

๒) รับทราบผลการบริหารความเสี่ยงและให้ข้อเสนอแนะเพื่อพัฒนาระบบการบริหารความเสี่ยงขององค์การบริหารส่วนตำบลบึงทวาย

๓) กำกับดูแลการพัฒนาและการปฏิบัติตามกรอบการบริหารจัดการความเสี่ยง

๒.๓ ผู้บริหารท้องถิ่น

๑) แต่งตั้งคณะทำงานบริหารจัดการความเสี่ยง

๒) ส่งเสริมและติดตามให้มีการบริหารความเสี่ยงอย่างมีประสิทธิภาพและเหมาะสม

๓) พิจารณาให้ความเห็นชอบและอนุมัติแผนการบริหารจัดการความเสี่ยง

๔) พิจารณาผลการบริหารความเสี่ยงและเสนอแนะแนวทางการพัฒนา

๒.๔ หน่วยตรวจสอบภายใน

๑) ตรวจสอบกระบวนการบริหารความเสี่ยง

๒) นำเสนอผลการบริหารความเสี่ยงให้คณะอนุกรรมการตรวจสอบและประเมินรับทราบและให้ข้อเสนอแนะ

๒.๕ คณะทำงานบริหารจัดการความเสี่ยง

๑) จัดให้มีระบบและกระบวนการบริหารความเสี่ยงที่เป็นระบบมาตรฐานเดียวกันทั้งองค์กร

๒) ดำเนินการตามกระบวนการบริหารจัดการความเสี่ยง และการปฏิบัติตามมาตรการลดและควบคุมความเสี่ยง

๓) รายงานและติดตามผลการดำเนินงานตามแผนการบริหารความเสี่ยงที่สำคัญ เสนอต่อผู้บริหารท้องถิ่นเพื่อพิจารณา

๒.๖ เจ้าหน้าที่กอง/ฝ่าย

๑) สนับสนุนข้อมูลที่เกี่ยวข้องให้กับคณะทำงานบริหารจัดการความเสี่ยง

๒) ให้ความร่วมมือในการปฏิบัติงานตามแผนบริหารจัดการความเสี่ยง

๓. คณะทำงานบริหารจัดการความเสี่ยง

องค์การบริหารส่วนตำบลบึงทวายแต่งตั้งคณะทำงานบริหารความเสี่ยง โดยมีองค์ประกอบและอำนาจหน้าที่ ดังนี้

๑) นายกองค้การบริหารส่วนตำบลบึงทวาย	ประธานคณะทำงาน
๒) ปลัดองค์การบริหารส่วนตำบลบึงทวาย	คณะทำงาน
๓) รองปลัดองค์การบริหารส่วนตำบลบึงทวาย	คณะทำงาน
๔) ผู้อำนวยการกองคลัง	คณะทำงาน
๕) ผู้อำนวยการกองช่าง	คณะทำงาน
๖) ผู้อำนวยการกองสวัสดิการสังคม	คณะทำงาน
๗) ผู้อำนวยการกองการศึกษาฯ และวัฒนธรรม	คณะทำงาน
๘) ผู้อำนวยการกองส่งเสริมการเกษตร	คณะทำงาน
๙) หัวหน้าสำนักปลัด	เลขานุการคณะทำงาน
๑๐) นักวิเคราะห์นโยบายและแผนปฏิบัติการ	ผู้ช่วยเลขานุการ

อำนาจหน้าที่

- ๑) จัดทำแผนการบริหารจัดการความเสี่ยง
- ๒) ติดตามประเมินผลการบริหารจัดการความเสี่ยง
- ๓) จัดทำรายงานผลการติดตามแผนการบริหารจัดการความเสี่ยง
- ๔) พิจารณาทบทวนแผนการบริหารจัดการความเสี่ยง

บทที่ ๔

กระบวนการบริหารจัดการความเสี่ยง

กระบวนการบริหารความเสี่ยง เป็นกระบวนการที่ใช้ในการระบุ วิเคราะห์ ประเมินและจัดลำดับความเสี่ยงที่มีผลกระทบต่อการบรรลุวัตถุประสงค์ในการดำเนินงานขององค์กร รวมทั้งการจัดทำแผนบริหารความเสี่ยง โดยกำหนดแนวทางการควบคุมเพื่อป้องกันหรือลดความเสี่ยงให้อยู่ในระดับที่ยอมรับได้ ซึ่งองค์การบริหารส่วนตำบลบึงหวายมีขั้นตอนหรือกระบวนการบริหารความเสี่ยง ๖ ขั้นตอนหลัก ดังนี้

๑. ระบุความเสี่ยง เป็นการระบุเหตุการณ์ใดๆ ทั้งที่มีผลดีและผลเสียต่อการบรรลุวัตถุประสงค์ โดยต้องระบุได้ด้วยว่าเหตุการณ์นั้นจะเกิดที่ไหน เมื่อใด และเกิดขึ้นได้อย่างไร

๒. ประเมินความเสี่ยง เป็นการวิเคราะห์ความเสี่ยง และจัดลำดับความเสี่ยง โดยพิจารณาจากการประเมินโอกาสที่จะเกิดความเสี่ยง และความรุนแรงของผลกระทบจากเหตุการณ์ความเสี่ยง โดยอาศัยเกณฑ์มาตรฐานที่ได้กำหนดไว้ ทำให้การตัดสินใจจัดการกับความเสี่ยงเป็นไปอย่างเหมาะสม

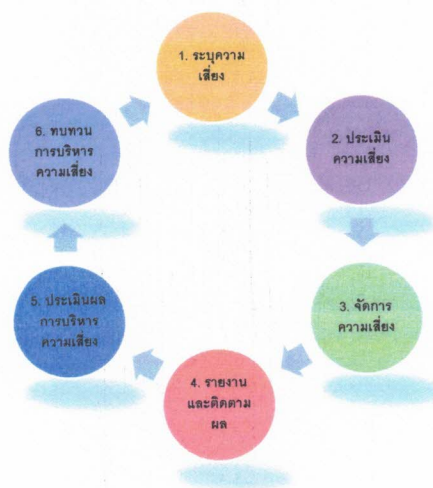
๓. จัดการความเสี่ยง เป็นการกำหนดมาตรการ หรือแผนปฏิบัติการในการจัดการ และควบคุมความเสี่ยงที่สูง (High) และสูงมาก (Extreme) นั้นให้ลดลง ให้อยู่ในระดับที่ยอมรับได้ สามารถปฏิบัติได้จริง และควรต้องพิจารณาถึงความคุ้มค่าในด้านค่าใช้จ่ายและต้นทุนที่ต้องใช้ลงทุนในการกำหนดมาตรการ หรือ แผนปฏิบัติการนั้นกับประโยชน์ที่จะได้รับด้วย

๔. รายงานและติดตามผล เป็นการรายงานและติดตามผลการดำเนินงานตามแผนบริหารความเสี่ยงที่ดำเนินการทั้งหมดตามลำดับให้ฝ่ายบริหารรับทราบและให้ความเห็นชอบดำเนินการตามแผนบริหาร ความเสี่ยง

๕. ประเมินผลการบริหารความเสี่ยง เป็นการประเมินการบริหารความเสี่ยงประจำปี เพื่อให้มั่นใจว่าองค์กรมีการบริหารความเสี่ยงเป็นไปอย่างเหมาะสม เพียงพอ ถูกต้อง และมีประสิทธิผล มาตรการหรือ กลไกการควบคุมความเสี่ยง (Control Activity) ที่ดำเนินการสามารถลดและควบคุมความเสี่ยงที่เกิดขึ้นได้ จริงและอยู่ในระดับที่ยอมรับได้ หรือต้องจัดทำมาตรการหรือตัวควบคุมอื่นเพิ่มเติม เพื่อให้ ความเสี่ยงที่ยัง เหลืออยู่หลังมีการจัดการ (Residual Risk) อยู่ในระดับที่ยอมรับได้ และให้องค์กรมีการบริหารความเสี่ยงอย่าง ต่อเนื่อง

๖. ทบทวนการบริหารความเสี่ยง เป็นการทบทวนประสิทธิภาพของแนวการบริหาร ความเสี่ยงในทุกขั้นตอน เพื่อพัฒนาระบบให้ดียิ่งขึ้นกระบวนการบริหารความเสี่ยง

กระบวนการบริหารความเสี่ยงขององค์การบริหารส่วนตำบลบึงหวาย



๔.๑ การระบุความเสี่ยง

เป็นกระบวนการที่ผู้บริหารและผู้ปฏิบัติงาน ร่วมกันระบุความเสี่ยงและปัจจัยเสี่ยง โดยต้องคำนึงถึง ความเสี่ยงที่มีสาเหตุมาจากปัจจัยทั้งภายในและภายนอก ปัจจัยเหล่านี้มีผลกระทบต่อวัตถุประสงค์และเป้าหมายขององค์กร หรือผลการปฏิบัติงานทั้งในระดับองค์กรและระดับกิจกรรม ในการระบุปัจจัยเสี่ยง จะต้องพิจารณาว่ามีเหตุการณ์ใดหรือกิจกรรมใดของกระบวนการปฏิบัติงานที่อาจเกิดความผิดพลาดความเสียหายและไม่บรรลุวัตถุประสงค์ที่กำหนด รวมทั้งมีทรัพย์สินใดที่จำเป็นต้องได้รับการดูแลป้องกันรักษา ดังนั้นจึงจำเป็นต้องเข้าใจในความหมายของ “ความเสี่ยง (Risk)” “ปัจจัยเสี่ยง (Risk Factor)” และ “ประเภทความเสี่ยง” ก่อนที่จะดำเนินการระบุความเสี่ยงได้อย่างเหมาะสม

๔.๑.๑ ความเสี่ยง (Risk) หมายถึง เหตุการณ์หรือการกระทำใดๆ ที่อาจเกิดขึ้นภายใต้สถานการณ์ที่ไม่แน่นอนและจะส่งผล กระทบหรือสร้างความเสียหาย (ทั้งที่เป็นตัวเงินและไม่เป็นตัวเงิน) หรือก่อให้เกิดความล้มเหลว หรือลดโอกาส ที่จะบรรลุเป้าหมายตามภารกิจหลักขององค์กร และเป้าหมายตามแผนปฏิบัติงาน

๔.๑.๒ ปัจจัยเสี่ยง (Risk Factor) หมายถึง ต้นเหตุ หรือสาเหตุที่มาของความเสี่ยงที่จะทำให้ไม่บรรลุวัตถุประสงค์ที่กำหนดไว้ โดยต้อง ระบุได้ด้วยว่าเหตุการณ์นั้นจะเกิดที่ไหน เมื่อใด และเกิดขึ้นได้อย่างไร และทำไม ทั้งนี้สาเหตุของความเสี่ยงที่ ระบุควรเป็นสาเหตุที่แท้จริง เพื่อจะได้วิเคราะห์และกำหนดมาตรการลดความเสี่ยงในภายหลังได้อย่างถูกต้อง โดยปัจจัยเสี่ยงแบ่งได้ ๒ ด้าน ดังนี้

๑) ปัจจัยเสี่ยงภายนอก คือ ความเสี่ยงที่ไม่สามารถควบคุมการเกิดได้โดยองค์กร อาทิ เศรษฐกิจ สังคม การเมือง กฎหมาย คู่แข่ง เทคโนโลยี ภัยธรรมชาติ สิ่งแวดล้อม

๒) ปัจจัยเสี่ยงภายใน คือ ความเสี่ยงที่สามารถควบคุมได้โดยองค์กร อาทิ กฎระเบียบ ข้อบังคับภายในองค์กร วัฒนธรรมองค์กร นโยบายการบริหารและการจัดการ ความรู้/ ความสามารถของบุคลากร กระบวนการทำงาน ข้อมูล/ ระบบสารสนเทศ เครื่องมือ/ อุปกรณ์

๔.๑.๓ ประเภทความเสี่ยง แบ่งเป็น ๔ ประเภท ได้แก่

๑) ความเสี่ยงเชิงยุทธศาสตร์ (Strategic Risk) หมายถึง ความเสี่ยงที่เกี่ยวข้องกับ กลยุทธ์ เป้าหมาย พันธกิจ ในภาพรวมขององค์กร ที่อาจก่อให้เกิดการเปลี่ยนแปลงหรือการไม่บรรลุผลตาม เป้าหมายในแต่ละประเด็นยุทธศาสตร์ขององค์กร

๒) ความเสี่ยงด้านการปฏิบัติงาน (Operational Risk) เป็นความเสี่ยงที่เกี่ยวข้องกับ ประเด็นปัญหาการปฏิบัติงานประจำวัน หรือการดำเนินงานปกติที่องค์กรต้องเผชิญเพื่อให้บรรลุวัตถุประสงค์เชิงกลยุทธ์ ความเสี่ยงด้านนี้ อาทิ การปฏิบัติงานไม่เป็นไปตามแผนปฏิบัติงานโดยไม่มีผังการปฏิบัติงานที่ชัดเจน หรือไม่มีการมอบหมายอำนาจหน้าที่ความรับผิดชอบ บุคลากรขาดแรงจูงใจในการปฏิบัติงาน

๓) ความเสี่ยงด้านการเงิน (Financial Risk) เป็นความเสี่ยงที่เกี่ยวข้องกับการบริหาร และ ควบคุมทางการเงินและการงบประมาณขององค์กรให้เป็นไปอย่างมีประสิทธิภาพ ผลกระทบการเงินที่เกิดจากปัจจัยภายนอก อาทิ ข้อบังคับเกี่ยวกับรายงานทางการเงินของหน่วยงานที่เกี่ยวข้อง ได้แก่ กรมบัญชีกลาง สำนักงานการตรวจเงินแผ่นดิน สำนักงานท้องถิ่นจังหวัดสกลนคร รวมทั้ง การจัดสรรงบประมาณไม่เหมาะสม

๔) ความเสี่ยงด้านการปฏิบัติตามกฎหมาย ระเบียบ ข้อบังคับ (Compliance Risk) เป็นความเสี่ยงที่เกี่ยวข้องกับประเด็นข้อกฎหมาย ระเบียบ การปกป้องคุ้มครองผู้รับบริการหรือผู้มีส่วนได้เสีย การป้องกันข้อมูลรวมถึงประเด็นทางด้านกฎระเบียบอื่นๆ การระบุความเสี่ยงควรเริ่มด้วยการแจกแจง กระบวนการปฏิบัติงานที่จะทำให้บรรลุวัตถุประสงค์ ที่กำหนดไว้ แล้วจึงระบุปัจจัยเสี่ยงที่มีผลกระทบต่อ

กระบวนการปฏิบัติงานนั้นๆ ทำให้เกิดความผิดพลาด ความเสียหาย และเสียโอกาสปัจจัยเสี่ยงนั้นควรจะเป็นต้นเหตุที่แท้จริงเพื่อที่จะสามารถนำไปใช้ประโยชน์ใน การหามาตรการลดความเสี่ยงในภายหลังได้ ทั้งนี้การระบุความเสี่ยง สามารถดำเนินการได้หลายวิธี อาทิ จากการวิเคราะห์กระบวนการทำงาน การวิเคราะห์ทบทวนผลการปฏิบัติงานที่ผ่านมาการประชุมเชิง ปฏิบัติการ การระดมสมอง การเปรียบเทียบกับองค์กรอื่น การสัมภาษณ์ แบบสอบถาม เป็นต้น

๔.๒ การประเมินความเสี่ยง

การประเมินความเสี่ยงเป็นกระบวนการที่ประกอบด้วย การวิเคราะห์ การประเมิน และการจัดระดับ ความเสี่ยง ที่มีผลกระทบต่อการบรรลุวัตถุประสงค์ของกระบวนการท างานของหน่วยงานหรือขององค์กร ซึ่งประกอบด้วย ๔ ขั้นตอน ดังนี้

๔.๒.๑ การกำหนดเกณฑ์การประเมินมาตรฐาน เป็นการกำหนดเกณฑ์ที่จะใช้ในการประเมินความเสี่ยง ได้แก่ ระดับโอกาสที่จะเกิดความเสี่ยง (Likelihood) ระดับความรุนแรงของผลกระทบ (Impact)

และระดับของความเสี่ยง (Degree of Risk) โดยคณะทำงานบริหารความเสี่ยงได้กำหนดหลักเกณฑ์ในการให้คะแนน ระดับโอกาสที่จะเกิดความเสี่ยง (Likelihood) และระดับความรุนแรงของผลกระทบ (Impact) ไว้ ๕ ระดับคือ น้อยที่สุด น้อย ปานกลาง สูง และสูงที่สุด ดังนี้

หลักเกณฑ์การให้คะแนนโอกาสที่จะเกิดความเสี่ยงและความรุนแรงของผลกระทบ

๑. โอกาสที่จะเกิดความเสี่ยง (Likelihood : L) หมายถึง ความถี่หรือโอกาสที่จะเกิดเหตุการณ์ ความเสี่ยง จำแนกเป็น ๕ ระดับ คือ

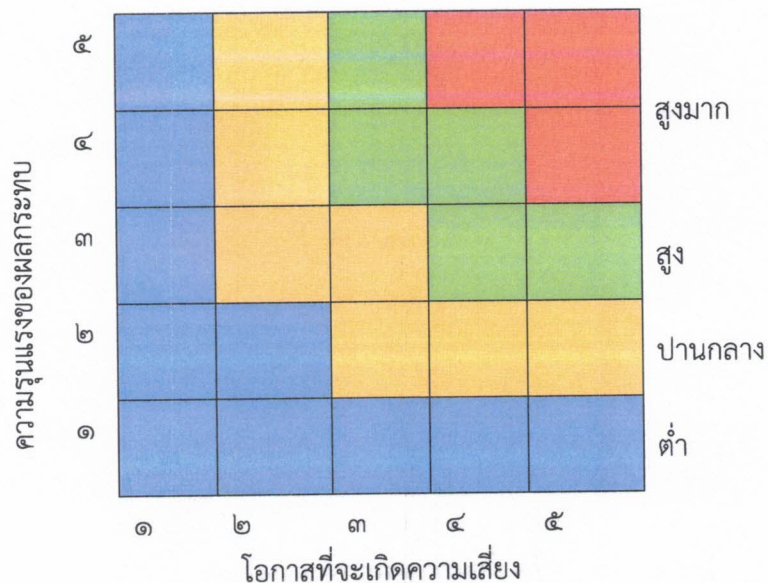
ระดับ	โอกาสที่จะเกิด	คำอธิบาย
๕	สูงที่สุด	๑ เดือนต่อครั้ง/เกิดขึ้นเป็นประจำ
๔	สูง	๑-๖ เดือนละครึ่ง/เกิดขึ้นค่อนข้างบ่อย
๓	ปานกลาง	๑ ปีต่อครั้ง/เกิดขึ้นเป็นบางครั้ง
๒	น้อย	๒-๓ ปีต่อครั้ง/เกิดขึ้นนานๆครั้ง
๑	น้อยที่สุด	๕ ปีต่อครั้ง/เกิดขึ้นได้ในกรณียกเว้น

๒.ผลกระทบของความเสี่ยง (Impact : I) หมายถึง ขนาดความรุนแรงของความเสียหายที่จะเกิดขึ้นหากเกินเหตุการณ์ความเสี่ยง จำแนกเป็น ๕ ระดับคือ

ระดับ	โอกาสที่จะเกิด	คำอธิบาย
๕	สูงที่สุด	- เกิดความเสียหาย ร้อยละ ๒๕ ของงบประมาณการดำเนินงานในแผนงาน-โครงการ-กิจกรรม/กระทบต่อชื่อเสียง ทรัพย์สินอย่างมหันต์/การบาดเจ็บถึงชีวิต
๔	สูง	- เกิดความเสียหาย ร้อยละ ๒๐ ของงบประมาณการดำเนินงานในแผนงาน-โครงการ-กิจกรรม/กระทบต่อชื่อเสียง ทรัพย์สินอย่างมาก/บางเจ็บสาหัสถึงขั้นทุพพลภาพไม่สามารถทำงานได้
๓	ปานกลาง	- เกิดความเสียหาย ร้อยละ ๑๕ ของงบประมาณการดำเนินงานในแผนงาน-โครงการ-กิจกรรม/กระทบต่อชื่อเสียง ทรัพย์สินปานกลาง/บาดเจ็บสาหัสถึงขั้นหยุดงาน

ระดับ	โอกาสที่จะเกิด	คำอธิบาย
๒	น้อย	- เกิดความเสียหาย ร้อยละ ๑๐ ของงบประมาณการดำเนินงานในแผนงาน-โครงการ-กิจกรรม/กระทบต่อ ชื่อเสียง ทรัพย์สินพอสมควร/ได้รับบาดเจ็บอย่างรุนแรง
๑	น้อยที่สุด	- เกิดความเสียหาย ร้อยละ ๕ ของงบประมาณการดำเนินงานในแผนงาน-โครงการ-กิจกรรม/กระทบต่อ ชื่อเสียง ทรัพย์สินเล็กน้อย/ได้รับบาดเจ็บแต่ไม่รุนแรง

๔.๒.๒ ระดับของความเสี่ยง (Degree of Risk) จะพิจารณาจากความสัมพันธ์ระหว่าง โอกาสที่จะเกิด ความเสี่ยง และผลกระทบของความเสี่ยงต่อองค์กร ว่าจะก่อให้เกิดความเสี่ยงในระดับใด โดยได้กำหนดเกณฑ์ ไว้ ๔ ระดับได้แก่ สูงมาก สูง ปานกลาง และต่ำ



๔.๒.๓ การประเมินโอกาสและผลกระทบของความเสี่ยง เป็นการนำความเสี่ยงและปัจจัยเสี่ยงแต่ ละปัจจัยที่ระบุไว้มาประเมินโอกาสที่จะเกิดเหตุการณ์ความเสี่ยงต่าง ๆ และประเมินระดับความรุนแรงของ ผลกระทบหรือมูลค่าความเสี่ยงจากความเสี่ยง เพื่อให้เห็นระดับความเสี่ยงที่แตกต่างกัน ทำให้สามารถ กำหนดการควบคุมความเสี่ยงได้อย่างเหมาะสม ซึ่งจะช่วยให้วางแผนและจัดสรรทรัพยากรได้อย่างถูกต้อง ภายใต้งบประมาณ กำลังคน หรือเวลาที่มีจำกัด โดยอาศัยเกณฑ์มาตรฐานที่กำหนดไว้ข้างต้น ซึ่งมีขั้นตอนการดำเนินการ ดังนี้

- ๑) พิจารณาโอกาส/ความถี่ในการเกิดเหตุการณ์ต่าง ๆ ว่ามีโอกา/ความถี่ที่จะเกิดขึ้นมาก น้อยเพียงใด ตามเกณฑ์มาตรฐานที่กำหนด
- ๒) พิจารณาความรุนแรงของผลกระทบความเสี่ยง ที่มีผลต่อหน่วยงานว่ามีระดับความ รุนแรงหรือมีความเสี่ยงเพียงใด ตามเกณฑ์มาตรฐานที่กำหนด

๔.๒.๔ การวิเคราะห์ความเสี่ยง เมื่อพิจารณาโอกาส/ความถี่ที่จะเกิดเหตุการณ์ความเสี่ยง และความรุนแรงของผลกระทบของแต่ละปัจจัยเสี่ยงแล้ว ให้นำผลที่ได้มาพิจารณาความสัมพันธ์ระหว่างโอกาสที่จะเกิดความเสี่ยง และผลกระทบความเสี่ยง ว่าก่อให้เกิดระดับของความเสี่ยงในระดับใดระดับความเสี่ยง = โอกาสในการเกิดเหตุการณ์ต่าง ๆ x ความรุนแรงของเหตุการณ์ต่าง ๆ ซึ่งจัดแบ่งเป็น ๔ ระดับ สามารถแสดงเป็นแผนภูมิความเสี่ยง แบ่งพื้นที่เป็น ๔ ส่วน ซึ่งใช้เกณฑ์ในการจัดแบ่ง ดังนี้

ความรุนแรงของผลกระทบ	๕	๕	๑๐	๑๕	๒๐	๒๕	สูงมาก	
	๔	๔	๘	๑๒	๑๖	๒๐		
	๓	๓	๖	๙	๑๒	๑๕		สูง
	๒	๒	๔	๖	๘	๑๐		ปานกลาง
	๑	๑	๒	๓	๔	๕		ต่ำ
		๑	๒	๓	๔	๕	โอกาสที่จะเกิดความเสี่ยง	

- ๑) ระดับความเสี่ยงต่ำ คือ คะแนนระดับความเสี่ยง ๑-๕ คะแนน โดยทั่วไปความเสี่ยงในระดับนี้ให้ถือว่าเป็นความเสี่ยงที่ไม่มีนัยสำคัญต่อการดำเนินงาน ความเสี่ยงที่เกิดขึ้นนั้นสามารถยอมรับได้ภายใต้การควบคุมที่มีอยู่ในปัจจุบัน ซึ่งไม่ต้องดำเนินการใด ๆ เพิ่มเติม
- ๒) ระดับความเสี่ยงปานกลาง คะแนนระดับความเสี่ยง ๖-๑๐ คะแนน เป็นความเสี่ยงที่ยอมรับได้แต่ต้องมีแผนควบคุมความเสี่ยง ความเสี่ยงในระดับนี้ให้ถือว่าเป็นความเสี่ยงที่ยอมรับได้ แต่ต้องมีการจัดการเพิ่มเติม
- ๓) ระดับความเสี่ยงสูง คะแนนระดับความเสี่ยง ๑๑-๑๖ คะแนน ต้องมีแผนลดความเสี่ยง เพื่อให้ความเสี่ยงนั้นลดลงให้อยู่ในระดับที่ยอมรับได้
- ๔) ระดับความเสี่ยงสูงมาก คะแนนระดับความเสี่ยง ๑๗-๒๕ คะแนน ต้องมีแผนลดความเสี่ยงและประเมินซ้ำ หรืออาจต้องถ่ายโอนความเสี่ยง

๔.๓ การจัดการความเสี่ยง

แนวทางการบริหารจัดการความเสี่ยงมีหลายวิธี และสามารถปรับเปลี่ยนให้เหมาะสมกับสถานการณ์ขึ้นอยู่กับดุลยพินิจของคณะกรรมการจัดทำแผนบริหารความเสี่ยง แต่อย่างไรก็ตามแนวทางการบริหารจัดการความเสี่ยงนั้น ต้องค้ำค้ำกับการลดระดับผลกระทบของความเสี่ยงทางเลือกหรือยุทธศาสตร์ในการจัดการความเสี่ยง โดยองค์การบริหารส่วนตำบลบึงหวาย มีวิธีการบริหาร/จัดการความเสี่ยง ๔ แนวคิดหลัก (๔T's) ซึ่งมีรายละเอียดดังต่อไปนี้

วิธีการบริหาร/จัดการความเสี่ยง	ศัพท์ที่นิยมใช้ทั่วไป (กรมบัญชีกลาง)	แนวคิด ๔T
๑.การยอมรับความเสี่ยง หมายถึง การตกลงกันที่จะยอมรับเนื่องจากไม่ค้ำค้ำในการจัดการหรือป้องกันแต่การเลือกบริหารความเสี่ยงด้วยวิธีนี้ต้องมีการติดตามเฝ้าระวังอย่างสม่ำเสมอ	Risk Acceptance (Accept)	Take
๒.การลด/การควบคุมความเสี่ยง หมายถึงการปรับปรุงระบบการทำงาน หรือ ออกแบบวิธีการทำงานใหม่เพื่อลดโอกาสที่จะเกิดความเสียหาย หรือลดผลกระทบที่ อาจจะเกิดขึ้นจากความเสี่ยงให้อยู่ในระดับที่ยอมรับได้ เช่น การจัดอบรมพนักงานจัดทำคู่มือการปฏิบัติงาน	Risk Reduction (Control)	Treat
๓.กระจายความเสี่ยงหรือโอนความเสี่ยง หมายถึงกระจายหรือถ่ายโอนความเสี่ยงให้หน่วยงานอื่นช่วยแบ่งความรับผิดชอบไป เช่น การทำประกันภัยกับบริษัทภายนอก หรือการจ้างบุคคลภายนอกดำเนินการแทน	(Outsource) Risk Sharing (Transfer)	Transfer
๔.การหลีกเลี่ยงความเสี่ยง หมายถึงการจัดการกับความเสี่ยงที่อยู่ในระดับสูงมากและไม่อาจยอมรับได้จึงตัดสินใจยกเลิกโครงการ/กิจกรรมที่จะก่อให้เกิดความเสี่ยงนั้นไป	Risk Ad voidance (Advoid)	Terminate

๔.๔ การรายงานและติดตามผล

หลังจากจัดทำแผนบริหารความเสี่ยงและมีการดำเนินงานตามแผนแล้ว จะต้องมีการรายงานและติดตามผลเป็นระยะเพื่อให้เกิดความมั่นใจว่าได้มีการดำเนินงานไปอย่างถูกต้องและเหมาะสม โดยมีเป้าหมายในการติดตามผล คือ เป็นการประเมินคุณภาพและความเหมาะสมของวิธีการจัดการความเสี่ยง รวมทั้งติดตามผลการจัดการความเสี่ยงที่ได้มีการดำเนินการไปแล้วว่าบรรลุผลตามวัตถุประสงค์ของการบริหารความเสี่ยงหรือไม่ โดยหน่วยงานต้องตรวจสอบดูว่า วิธีการบริหารจัดการความเสี่ยงใดมีประสิทธิภาพดีก็ให้ดำเนินการต่อไป หรือวิธีการบริหารจัดการความเสี่ยงใดควรปรับเปลี่ยน และนำผลการติดตามไปรายงานให้ฝ่ายบริหารทราบตามแบบรายงานที่ได้กล่าวไว้ข้างต้น ทั้งนี้กระบวนการสอบทานอาจกำหนดข้อมูลที่ต้องติดตาม หรืออาจทำ Check List การติดตาม พร้อมทั้งกำหนดความถี่ในการติดตามผล โดยสามารถติดตามผลได้ใน ๒ ลักษณะ คือ

๑) การติดตามผลเป็นรายครั้ง (Separate Monitoring) เป็นการติดตาม รอบระยะเวลาที่กำหนด เช่น ทุก ๓ เดือน ๖ เดือน ๙ เดือน หรือทุกสิ้นปี เป็นต้น

๒) การติดตามผลในระหว่างการปฏิบัติงาน (Ongoing Monitoring) เป็นการติดตามที่รวมอยู่ในการดำเนินงานต่าง ๆ ตามปกติของหน่วยงาน

๔.๕ การประเมินผลการบริหารความเสี่ยง

คณะทำงานบริหารความเสี่ยง จะต้องทำสรุปรายงานผลและประเมินผลการบริหารความเสี่ยงประจำปีต่อผู้บริหารท้องถิ่น เพื่อให้มั่นใจว่าองค์การบริหารส่วนตำบลบึงทวาย มีการบริหารความเสี่ยงเป็นไปอย่างเหมาะสม เพียงพอ ถูกต้อง และมีประสิทธิผล มาตรการหรือกลไกการควบคุมความเสี่ยงที่ดำเนินการ สามารถลดและควบคุมความเสี่ยงที่เกิดขึ้นได้จริงและอยู่ในระดับที่ยอมรับได้ หรือต้องจัดหา มาตรการหรือตัวควบคุมอื่นเพิ่มเติม เพื่อให้ความเสี่ยงที่ยังเหลืออยู่หลังมีการจัดการ อยู่ในระดับที่ยอมรับได้ และให้องค์กรมีการบริหารความเสี่ยงอย่างต่อเนื่องจนเป็นวัฒนธรรมในการดำเนินงาน

๔.๖ การทบทวนการบริหารความเสี่ยง

การทบทวนแผนบริหารความเสี่ยง เป็นการทบทวนประสิทธิภาพของแนวทางการบริหารความเสี่ยงในทุกชั้นตอน เพื่อการปรับปรุงและพัฒนาแผนงานในการบริหารความเสี่ยงให้ทันสมัยและเหมาะสมกับการปฏิบัติงานจริงเป็นประจำทุกปี

บทที่ ๕ แผนบริหารจัดการความเสี่ยง

๕.๑ ขั้นตอนการจัดทำแผนบริหารจัดการความเสี่ยง

๑. การประเมินโอกาสและผลกระทบและระดับความเสี่ยง

ได้นำแผนพัฒนาท้องถิ่น(พ.ศ. ๒๕๖๑ - ๒๕๖๕) แผนดำเนินงานประจำปีงบประมาณ พ.ศ. ๒๕๖๕ ข้อเสนอแนะจากรายงานผลการประเมินผลแผนพัฒนาท้องถิ่นและการวิเคราะห์ความเสี่ยง ปัจจัยความเสี่ยงของคณะกรรมการบริหารความเสี่ยงในแบบฟอร์มแผนการประเมินความเสี่ยง ปีงบประมาณ ๒๕๖๖ ร่วมพิจารณาในที่ประชุมโดยวิเคราะห์จากปัจจัยที่ก่อให้เกิดความเสี่ยง ๔ ด้าน ได้ดังนี้

๑. ความเสี่ยงด้านกลยุทธ์(Strategic Risk)
๒. ความเสี่ยงด้านการปฏิบัติงาน(Operational Risk)
๓. ความเสี่ยงด้านการเงิน(Financial Risk)
๔. ความเสี่ยงด้านการปฏิบัติตามกฎระเบียบ (Compliance Risk)

ซึ่งที่ประชุมคณะกรรมการบริหารความเสี่ยงได้ดำเนินการประเมินโอกาสและผลกระทบของความเสี่ยง จัดลำดับความเสี่ยงที่ได้จากการวิเคราะห์ เพื่อประกอบการจัดทำแผนบริหารจัดการความเสี่ยงประจำปีงบประมาณ พ.ศ. ๒๕๖๖ ดังนี้

๕.๒ การกำหนดขั้นตอนและวัตถุประสงค์ขั้นตอน

การกำหนดขั้นตอนและวัตถุประสงค์ขั้นตอน		
ยุทธศาสตร์ (๑)	ขั้นตอน(กลยุทธ์) (๒)	วัตถุประสงค์ขั้นตอน (เป้าหมาย) (๓)
ยุทธศาสตร์ ที่ ๑ การประกอบอาชีพ ตามแนวทางหลักปรัชญาเศรษฐกิจพอเพียง	๑. พัฒนาระบบทุนเพื่อการผลิตเพื่อการเกษตร ๒. ส่งเสริมด้านการถ่ายทอดเทคโนโลยีด้านการเกษตร ๓. ส่งเสริมและสนับสนุนและพัฒนาผลิตภัณฑ์ชุมชน ๔. ส่งเสริมให้ประชาชนได้รับความรู้ความเข้าใจและนำหลักปรัชญาเศรษฐกิจพอเพียงมาใช้ในการดำเนินชีวิต	- เพื่อพัฒนาฟื้นฟู อนุรักษ์ ทรัพยากรธรรมชาติและสิ่งแวดล้อม อันพึงปรารถนาร่วมกันไม่ให้มีปัญหาภายในชุมชน โดยยึดหลักการประกอบอาชีพตามแนวทางหลักปรัชญาเศรษฐกิจพอเพียง
ยุทธศาสตร์ ที่ ๒ การเตรียมความพร้อมของตำบลเข้าสู่ประชาคมอาเซียน	๑. ให้ความรู้เพื่อเตรียมความพร้อมสู่ประชาคมอาเซียน (AEC) ๒. ส่งเสริมและสนับสนุนแหล่งเรียนรู้ของท้องถิ่นเพื่อรองรับอาเซียน ๓. ส่งเสริมสถาบันการศึกษาในการพัฒนาบุคลากรภาคการเกษตร ๔. ส่งเสริมสถาบันการศึกษาในการพัฒนาบุคลากรภาครัฐ ๕. พัฒนาระบบเทคโนโลยีสารสนเทศและสื่อสารของท้องถิ่น	- สนับสนุนและส่งเสริมสร้างความเข้มแข็งของชุมชน ด้านเศรษฐกิจ ทั้งระดับบุคคล ครอบครัว และชุมชนท้องถิ่นโดยเฉพาะผลิตผลทางการเกษตรแบบอินทรีย์ให้มีความสามารถและทักษะในการพัฒนาฝีมือในการเพิ่มมูลค่าของสินค้าและความสามารถขยายตลาดได้มากขึ้น
ยุทธศาสตร์ที่ ๓ พัฒนาสังคม สุขภาพอนามัยและการศึกษา ศาสนา วัฒนธรรม ประเพณี	๑. ส่งเสริมการสาธารณสุข การสร้างสุขภาพและป้องกันโรคติดต่อ ๒. พัฒนาและส่งเสริมมาตรฐานการอาหารสะอาดและปลอดภัย	๑.จัดระเบียบชุมชน/สังคม ให้มีความสงบเรียบร้อย เตรียมการป้องกันภัยต่างๆ

การกำหนดขั้นตอนและวัตถุประสงค์ขั้นตอน		
ยุทธศาสตร์ (๑)	ขั้นตอน(กลยุทธ์) (๒)	วัตถุประสงค์ขั้นตอน (เป้าหมาย) (๓)
ยุทธศาสตร์ที่ ๓ พัฒนาสังคม สุขภาพอนามัยและการศึกษา ศาสนา วัฒนธรรม ประเพณี	<p>๓. ส่งเสริมและพัฒนาาระบบการศึกษาของศูนย์พัฒนาเด็กเล็ก</p> <p>๔. ส่งเสริมให้ประชาชนเข้าถึงการศึกษาระดับพื้นฐานและการศึกษาตลอดชีพโดยทั่วถึง</p> <p>๕. ส่งเสริมให้นักเรียนได้รับการพัฒนาอย่างเต็มศักยภาพ</p> <p>๖. ส่งเสริมพัฒนาและอนุรักษ์ศาสนา ศิลปวัฒนธรรม จารีตประเพณี ภูมิปัญญาท้องถิ่นและประเพณีชาวบ้าน</p> <p>๗. ส่งเสริมการสร้างเสริมความเข้มแข็งของชุมชนและสนับสนุนการกีฬาและ นันทนาการ</p> <p>๘. สนับสนุนการจัดสวัสดิการชุมชน</p> <p>๙. ส่งเสริมและพัฒนาคุณภาพชีวิตเด็ก สตรี คนชรา คนพิการ และผู้ด้อยโอกาส</p> <p>๑๐. สนับสนุนมาตรการป้องกันปราบปรามอาชญากรรมและยาเสพติดทุกประเภท</p> <p>๑๑. สนับสนุนการดำเนินงานด้านความมั่นคง ความปลอดภัยในชีวิตและทรัพย์สินสนับสนุนหน่วยบริการการแพทย์ฉุกเฉิน</p>	<p>๒. ส่งเสริมกิจกรรมศาสนา วัฒนธรรม ประเพณีท้องถิ่นและภูมิปัญญาท้องถิ่น</p> <p>๓. เพื่อส่งเสริมทักษะของคนภายในชุมชนทั้งด้านร่างกายและจิตใจ ด้านสุขภาพอนามัย การศึกษา ด้านสวัสดิการและสังคม การสร้างความเข้มแข็งในชุมชน ให้มีคุณภาพและพึ่งตนเองได้</p>
ยุทธศาสตร์ที่ ๔ การบริหารจัดการน้ำ / โครงสร้างด้านพื้นฐาน ทรัพยากรธรรมชาติและสิ่งแวดล้อม	<p>๑. ก่อสร้าง ซ่อมแซมและปรับปรุงระบบน้ำเพื่อการเกษตร เพื่ออุปโภคและบริโภค</p> <p>๒. ก่อสร้าง ปรับปรุง ซ่อมแซมเส้นทางคมนาคม</p> <p>๓. พัฒนาและปรับปรุงระบบไฟฟ้า ประปา สาธารณูปโภค ระบบสื่อสารให้มีคุณภาพดีขึ้น</p> <p>๔. สนับสนุนการปรับปรุงภูมิทัศน์และการจัดการสิ่งแวดล้อมในชุมชนให้น่าอยู่</p>	<p>๑. ก่อสร้างโครงสร้างพื้นฐานเพื่อให้ประชาชนได้รับการบริการสาธารณะ ให้มีความสะดวกรวดเร็วขึ้นโดยเน้นความเป็นมาตรฐานและมีความคุ้มค่า</p>
ยุทธศาสตร์ที่ ๕ การพัฒนาองค์กรและการบริหารจัดการบ้านเมืองที่ดี	<p>๑. ส่งเสริมพัฒนาองค์กรด้วยกระบวนการที่มีส่วนร่วมตามหลักธรรมาภิบาล</p> <p>๒. ส่งเสริมการมีส่วนร่วมของประชาชนในการบริหารจัดการตามหลักธรรมาภิบาล</p> <p>๓. ส่งเสริมการสนับสนุนประชาคมตำบล ประชาคมหมู่บ้าน</p> <p>๔. ส่งเสริมและสนับสนุนการประเมินองค์การบริหารส่วนตำบลบึงหวาย</p>	<p>- เพื่อสนับสนุนให้ประชาชนทุกภาคส่วนให้มีส่วนร่วมในการพัฒนาและตรวจสอบการท างานของภาครัฐและตามหลักการบริหารจัดการบ้านเมืองที่ดี เพื่อพัฒนาศักยภาพของบุคลากรและองค์กรให้มีประสิทธิภาพเพื่อรองรับการให้บริการประชาชนให้ได้รับความสะดวก</p>

แผนผังความเสี่ยงองค์กร (Risk Profile)

โอกาสหรือความเป็นไปได้ที่เกิดขึ้น (Likelihood)					
	๑ น้อยที่สุด	๒ น้อย	๓ กลาง	๔ สูง	๕ สูงที่สุด
๕ สูงที่สุด	๕	๑๐	๑๕	๒๐	๒๕
๔ สูง	๔	๘	๑๒	๑๖	๒๐
๓ ปานกลาง	๓	๖	๙	๑๒	๑๕
๒ น้อย	๒	๔	๖	๘	๑๐
๑ น้อยที่สุด	๑	๒	๓	๔	๕

ผลกระทบ ของความ เสี่ยง (Impact)	๕ สูงที่สุด	๔ สูง	๓ ปานกลาง	๒ น้อย	๑ น้อยที่สุด
	๒๕	๒๐	๑๕	๑๐	๕
	๒๐	๑๖	๑๒	๘	๔
	๑๕	๑๒	๙	๖	๓
	๑๐	๘	๖	๔	๒
	๕	๔	๓	๒	๑

สูงมาก

สูง

ปานกลาง

ต่ำ

อธิบายหลักเกณฑ์การประเมินระดับของโอกาสที่จะเกิดความเสี่ยง (Likelihood) และรับความรุนแรงของผลกระทบของความเสี่ยง (Impact) การประเมินระดับของโอกาสที่จะเกิดความเสี่ยง (Likelihood)

ระดับ	โอกาสที่จะเกิด	คำอธิบาย
๕	สูงที่สุด	๑ เดือนต่อครั้ง/เกิดขึ้นเป็นประจำ
๔	สูง	๑-๖ เดือนละครึ่ง/เกิดขึ้นค่อนข้างบ่อย
๓	ปานกลาง	๑ ปีต่อครั้ง/เกิดขึ้นเป็นบางครั้ง
๒	น้อย	๒-๓ ปีต่อครั้ง/เกิดขึ้นนานๆครั้ง
๑	น้อยที่สุด	๕ ปีต่อครั้ง/เกิดขึ้นได้ในกรณียกเว้น

ระดับความรุนแรงของผลกระทบของความเสี่ยง (Impact)

ระดับ	โอกาสที่จะเกิด	คำอธิบาย
๕	สูงที่สุด	- เกิดความเสียหาย ร้อยละ ๒๕ ของงบประมาณการดำเนินงานในแผนงาน-โครงการ-กิจกรรม/กระทบต่อ ชื่อเสียง ทรัพย์สินอย่างมหันต์/การบาดเจ็บถึงชีวิต
๔	สูง	- เกิดความเสียหาย ร้อยละ ๒๐ ของงบประมาณการดำเนินงานในแผนงาน-โครงการ-กิจกรรม/กระทบต่อ ชื่อเสียง ทรัพย์สินอย่างมาก/บางเจ็บสาหัสถึงขั้นทุพพลภาพไม่สามารถทำงานได้
๓	ปานกลาง	- เกิดความเสียหาย ร้อยละ ๑๕ ของงบประมาณการดำเนินงานในแผนงาน-โครงการ-กิจกรรม/กระทบต่อ ชื่อเสียง ทรัพย์สินปานกลาง/บาดเจ็บสาหัสถึงขั้นหยุดงาน
๒	น้อย	- เกิดความเสียหาย ร้อยละ ๑๐ ของงบประมาณการดำเนินงานในแผนงาน-โครงการ-กิจกรรม/กระทบต่อ ชื่อเสียง ทรัพย์สินพอสมควร/ได้รับบาดเจ็บอย่างรุนแรง
๑	น้อยที่สุด	- เกิดความเสียหาย ร้อยละ ๕ ของงบประมาณการดำเนินงานในแผนงาน-โครงการ-กิจกรรม/กระทบต่อ ชื่อเสียง ทรัพย์สินเล็กน้อย/ได้รับบาดเจ็บแต่ไม่รุนแรง

แผนการบริหารจัดการความเสี่ยง ประจำปีงบประมาณ พ.ศ. ๒๕๖๖
 สรุปผลการดำเนินงานตามแผนบริหารจัดการความเสี่ยง
 ประจำปีงบประมาณ พ.ศ. ๒๕๖๖

การวิเคราะห์และระบุความเสี่ยง

ลำดับ	หน่วยงาน	โครงการ/กิจกรรม	ปัจจัยเสี่ยง	ระดับความเสี่ยง	กลยุทธ์ที่ใช้จัดการกับความเสี่ยง	วิธีบริหารจัดการความเสี่ยง
๑	สำนักปลัด	๑. ด้านการจัดทำแผนพัฒนาท้องถิ่นของ อบต. บึงทวาย	- การดำเนินโครงการ/กิจกรรมไม่เป็นไปตามแผนที่กำหนดไว้	ปานกลาง	หลีกเลี่ยงความเสี่ยง	- ประสานงานกับผู้รับผิดชอบของแต่ละหมู่บ้าน / กองช่างเพื่อให้ดำเนินโครงการ/กิจกรรมเป็นไปตามแผนพัฒนาท้องถิ่น
๒	สำนักปลัด	๒. ด้านการป้องกันและบรรเทาสาธารณภัย	- เจ้าหน้าที่ไม่มีความรู้ความสามารถในการปฏิบัติงานด้านนี้โดยตรง - อุปกรณ์ในงานป้องกันและบรรเทาสาธารณภัยไม่เพียงพอ	ปานกลาง	ควบคุมความเสี่ยง	- จัดฝึกอบรมให้ความรู้ให้กับเจ้าหน้าที่ผู้รับผิดชอบ - จัดซื้ออุปกรณ์เพิ่มเติมเพื่อเป็นการเตรียมความพร้อมในการปฏิบัติงานในองค์กร
๓	กองสวัสดิการสังคม	๓. ด้านเงินอุดหนุนเพื่อการเลี้ยงดูเด็กแรกเกิด	- ระยะเวลาการรับเงินเลี้ยงดูเด็กแรกเกิดล่าช้า ไม่แน่นอน - เอกสารหลักฐานไม่ครบถ้วน	ปานกลาง	กระจาย/โอนความเสี่ยง	- ประชาสัมพันธ์ให้ความรู้เกี่ยวกับขั้นตอนในการลงทะเบียนเพื่อขอรับสิทธิเงินอุดหนุนเพื่อการเลี้ยงดูเด็กแรกเกิด - ประสานสำนักงานพัฒนาสังคมและความมั่นคงของมนุษย์จังหวัดสกลนคร

แผนการบริหารจัดการความเสี่ยง ประจำปีงบประมาณ พ.ศ. ๒๕๖๖
 สรุปผลการดำเนินงานตามแผนบริหารจัดการความเสี่ยง
 ประจำปีงบประมาณ พ.ศ. ๒๕๖๖

การวิเคราะห์และระบุความเสี่ยง

ลำดับ	หน่วยงาน	โครงการ/กิจกรรม	ปัจจัยเสี่ยง	ระดับความเสี่ยง	กลยุทธ์ที่ใช้จัดการกับความเสี่ยง	วิธีบริหารจัดการความเสี่ยง
๔	กองสวัสดิการสังคม	๔. ด้านการจ่ายเบี้ยยังชีพผู้สูงอายุ ผู้พิการ ผู้ป่วยเอดส์	- ผู้ที่ได้รับเบี้ยยังชีพฯ ไม่มีความรู้ความเข้าใจและไม่ให้ความร่วมมือ หน่วยงานกรณีมีการย้ายออกจากพื้นที่ ในกรณีต่างๆ	ปานกลาง	ยอมรับความเสี่ยง	- ประชาสัมพันธ์ให้ความรู้เกี่ยวกับขั้นตอนในการลงทะเบียนเพื่อขอรับเบี้ยหรือญาติเข้าใจได้ง่ายขึ้นและทั่วถึง โดยการแจ้งข้อมูลในการประชุมชุมชนหมู่บ้านและจัดทำสื่อแผ่นพับ
๕	กองส่งเสริมการเกษตร	๕. ด้านการพัฒนาทรัพยากรบุคคลอย่างเป็นระบบและต่อเนื่อง	- การวางแผนการบริหารและพัฒนาทรัพยากรบุคคลอย่างเป็นระบบและต่อเนื่อง	ปานกลาง	ควบคุมความเสี่ยง	- ผู้อำนวยการกองส่งเสริมการเกษตรกำกับดูแลและให้คำปรึกษาอย่างใกล้ชิดในขั้นตอนการปฏิบัติงาน - ศึกษาแนวทางการปฏิบัติตามระเบียบ กฎหมาย และหนังสือสั่งการที่เกี่ยวข้อง - ส่งเจ้าหน้าที่ ผู้รับผิดชอบเข้ารับการฝึกอบรมเพิ่มเติม เพื่อเพิ่มประสิทธิภาพในการปฏิบัติงาน

แผนการบริหารจัดการความเสี่ยง ประจำปีงบประมาณ พ.ศ. ๒๕๖๖
 สรุปผลการดำเนินงานตามแผนบริหารจัดการความเสี่ยง
 ประจำปีงบประมาณ พ.ศ. ๒๕๖๖

การวิเคราะห์และระบุความเสี่ยง

ลำดับ	หน่วยงาน	โครงการ/กิจกรรม	ปัจจัยเสี่ยง	ระดับความเสี่ยง	กลยุทธ์ที่ใช้จัดการกับความเสี่ยง	วิธีบริหารจัดการความเสี่ยง
๖	กองช่าง	๖. ด้านการสำรวจ ออกแบบ เขียนแบบ และประมาณราคา ค่าใช้จ่ายโครงการ	- การสำรวจและออกแบบงานก่อสร้าง ไม่มีความละเอียดรอบคอบและมีความ คาดเคลื่อน ไม่สอดคล้องกับสภาพ พื้นที่จริง	ปานกลาง	ควบคุมความเสี่ยง	- ศึกษาแนวทางการปฏิบัติงานตามระเบียบ กฎหมาย และหนังสือสั่ง และหนังสือสั่งการที่เกี่ยวข้อง - ใช้เกณฑ์ราคากลางของสำนักงาน พาณิชย์จังหวัดและพิจารณา ถึงความเหมาะสมของวัสดุ อุปกรณ์ ที่นำมาดำเนินโครงการ
๗	กองช่าง	๗. ด้านการตรวจสอบและซ่อมแซมไฟฟ้าสาธารณะ ในเขตพื้นที่ตำบลบึงทวาย	- เกิดอุบัติเหตุในเวลากลางคืน - เกิดความเสียหายต่อทรัพย์สิน	ปานกลาง	ควบคุมความเสี่ยง	- กำชับเจ้าหน้าที่ที่มีความรับผิดชอบมากขึ้น - จัดทำแผนการซ่อมแซมโดย จัดลำดับความสำคัญของเส้น ทางเป็นสำคัญ - จัดเตรียมวัสดุ อุปกรณ์ให้ พร้อมในการซ่อมแซม

แผนการบริหารจัดการความเสี่ยง ประจำปีงบประมาณ พ.ศ. ๒๕๖๖
สรุปผลการดำเนินงานตามแผนบริหารจัดการความเสี่ยง
ประจำปีงบประมาณ พ.ศ. ๒๕๖๖

การวิเคราะห์และระบุความเสี่ยง

ลำดับ	หน่วยงาน	โครงการ/กิจกรรม	ปัจจัยเสี่ยง	ระดับความเสี่ยง	กลยุทธ์ที่ใช้จัดการกับความเสี่ยง	วิธีบริหารจัดการความเสี่ยง
๘	กองช่าง	๘. โครงการก่อสร้างถนน คสล. ภายในหมู่บ้านในพื้นที่ตำบลบึงหวาย	- งานก่อสร้างไม่เป็นไปตามแผนงาน รายละเอียดของโครงการและตามสัญญา	ปานกลาง	ควบคุมความเสี่ยง	- ดำเนินงานให้เป็นไปตามแผน การดำเนินงานประจำปีงบประมาณ - ควบคุมการปฏิบัติงานของผู้รับจ้างให้เป็นไปตามสัญญาอย่างเคร่งครัด
๙	กองการศึกษาฯ	๙. ด้านงานการเงิน/การพัฒนาศูนย์พัฒนาเด็กเล็ก	- ปิดงบไม่ลงตัว - เกิดข้อผิดพลาดในการปฏิบัติงานด้านการจัดซื้อจัดจ้าง	ปานกลาง	ควบคุมความเสี่ยง	- ส่งเจ้าหน้าที่ผู้รับผิดชอบเข้าร่วม รับการฝึกอบรมเกี่ยวกับการเบิกจ่าย ตามระเบียบ กฎหมาย และหนังสือ สั่งการที่เกี่ยวข้อง - กำหนดตำแหน่งกรออบอัตรากำลัง เพื่อสรรหาบุคคลที่มีความรู้ความ สามารถในการปฏิบัติงาน
๑๐	กองคลัง	๑๐. ด้านการพัฒนาและการจัดเก็บรายได้	- การจัดเก็บภาษีล่าช้า ไม่เป็นไปตามกำหนดระยะเวลา	ต่ำ	ควบคุมความเสี่ยง	- ส่งเจ้าหน้าที่ผู้รับผิดชอบเข้าร่วม ฝึกอบรมเกี่ยวกับ ระเบียบ กฎหมาย และหนังสือสั่งการที่เกี่ยวข้อง - ประชาสัมพันธ์ให้ประชาชนใน

แผนการบริหารจัดการความเสี่ยง ประจำปีงบประมาณ พ.ศ. ๒๕๖๖
 สรุปผลการดำเนินงานตามแผนบริหารจัดการความเสี่ยง
 ประจำปีงบประมาณ พ.ศ. ๒๕๖๖

การวิเคราะห์และระบุความเสี่ยง

ลำดับ	หน่วยงาน	โครงการ/กิจกรรม	ปัจจัยเสี่ยง	ระดับความเสี่ยง	กลยุทธ์ที่ใช้จัดการกับความเสี่ยง	วิธีบริหารจัดการความเสี่ยง
๑๑	กองคลัง	๑๑. ด้านการบันทึกบัญชี	- การบันทึกบัญชีผิดพลาด	ต่ำ	ควบคุมความเสี่ยง	- ศึกษาแนวทางการปฏิบัติตามระเบียบ กฎหมาย และหนังสือสั่งการที่เกี่ยวข้อง - ส่งเจ้าหน้าที่ผู้รับผิดชอบเข้ารับการฝึกอบรมเพิ่มเติม เพื่อเพิ่มประสิทธิภาพในการปฏิบัติงาน
๑๒	กองคลัง	๑๒. ด้านการเงินและบัญชีการรับและเบิกจ่ายเงิน	- การจัดทำเอกสารประกอบการเบิกจ่ายไม่ครบถ้วน	ต่ำ	ควบคุมความเสี่ยง	- ศึกษาแนวทางการปฏิบัติตามระเบียบ กฎหมาย และหนังสือสั่งการที่เกี่ยวข้อง - ส่งเจ้าหน้าที่ผู้รับผิดชอบเข้ารับการฝึกอบรมเพิ่มเติม เพื่อเพิ่มประสิทธิภาพในการปฏิบัติงาน

แผนการบริหารจัดการความเสี่ยง ประจำปีงบประมาณ พ.ศ. ๒๕๖๖
 สรุปผลการดำเนินงานตามแผนบริหารจัดการความเสี่ยง
 ประจำปีงบประมาณ พ.ศ. ๒๕๖๖

การวิเคราะห์และระบุความเสี่ยง

ลำดับ	หน่วยงาน	โครงการ/กิจกรรม	ปัจจัยเสี่ยง	ระดับความเสี่ยง	กลยุทธ์ที่ใช้จัดการกับความเสี่ยง	วิธีบริหารจัดการความเสี่ยง
๑๓	กองคลัง	๑๓. ด้านการดำเนินงานจัดซื้อจัดจ้าง (งานพัสดุ)	- การจัดทำเอกสารจัดซื้อจัดจ้างไม่ถูกต้อง เกิดปัญหาในการเบิกจ่าย	ต่ำ	ควบคุมความเสี่ยง	- ดำเนินการสรรหาบุคลากรแทนตำแหน่งที่ว่าง - ดำเนินการตามพระราชบัญญัติการจัดซื้อจัดจ้างและการบริหารพัสดุภาครัฐ พ.ศ. ๒๕๖๐ และระเบียบกระทรวงการคลังว่าด้วยการจัดซื้อจัดจ้างและการบริหารพัสดุภาครัฐ พ.ศ. ๒๕๖๐

องค์การบริหารส่วนตำบลบึงหวาย
 ตารางแสดงการวิเคราะห์ ประเมิน และการจัดลำดับความเสี่ยง

ณ วันที่ ๑๓ มีนาคม ๒๕๖๖

ยุทธศาสตร์ที่ : การบริหารจัดการน้ำ/โครงสร้างพื้นฐาน ทรัพยากรธรรมชาติและสิ่งแวดล้อม
 โครงการ/กิจกรรม ด้านการจัดทำแผนพัฒนาท้องถิ่นของ อบต.บึงหวาย

วัตถุประสงค์ เพื่อแสดงรายละเอียดโครงการ/กิจกรรม งบประมาณ ระยะเวลาดำเนินงานของ อบต.บึงหวาย ปรากฏในแผนพัฒนาท้องถิ่นฯ

เป้าหมาย/ตัวชี้วัด ๑. โครงการ/กิจกรรมในปีงบประมาณได้ดำเนินการเป็นไปตามแผนที่กำหนดไว้ในแผนพัฒนาท้องถิ่นฯ

ส่วนงานย่อยที่รับผิดชอบ สำนักปลัด

กระบวนการปฏิบัติงาน โครงการ/ขั้นตอนหลัก (๑)	เป้าหมาย/ ตัวชี้วัด (๒)	ปัจจัยเสี่ยง (๓)	สาเหตุ ของความเสี่ยง (๔)	ประเภท ของความเสี่ยง (๕)	การประเมินความเสี่ยง			
					โอกาส (๖)	ผลกระทบ (๗)	ระดับความ เสี่ยง (๘) ความเสี่ย (๙)	
ด้านการจัดทำแผนพัฒนาท้องถิ่น ของ อบต.บึงหวาย	- โครงการ/กิจกรรมในปีงบประมาณได้ดำเนินการเป็นไปตามแผนที่กำหนดไว้ในแผนพัฒนาท้องถิ่นฯ	- การดำเนินโครงการ/กิจกรรมไม่เป็นไปตามแผนพัฒนาท้องถิ่นกำหนดไว้	- เจ้าหน้าที่ผู้รับผิดชอบโครงการมิได้ดำเนินการตามโครงการ/กิจกรรมที่กำหนดไว้ในแผนพัฒนาท้องถิ่นฯ	ด้านกลยุทธ์ (S)	๒	๓	๖	ปานกลาง (๙)

องค์การบริหารส่วนตำบลบึงหวาย

แผนบริหารจัดการความเสี่ยง ประจำปีงบประมาณ ๒๕๖๖

ยุทธศาสตร์ที่ :

โครงการ/กิจกรรม

วัตถุประสงค์

เป้าหมาย/ตัวชี้วัด

การบริหารจัดการน้ำ/โครงสร้างพื้นฐาน ทรัพยากรธรรมชาติและสิ่งแวดล้อม

ด้านการจัดทำแผนพัฒนาท้องถิ่นของ อบต.บึงหวาย

๑. เพื่อแสดงรายละเอียดโครงการ/กิจกรรม งบประมาณ ระยะเวลาดำเนินงานของ อบต.บึงหวาย ปรากฏในแผนพัฒนาท้องถิ่นฯ

๑. โครงการ/กิจกรรมในงบประมาณได้ดำเนินการเป็นไปตามแผนที่กำหนดไว้ในแผนพัฒนาท้องถิ่นฯ

ส่วนงานย่อยที่รับผิดชอบ

สำนักปลัด

กระบวนการปฏิบัติงาน โครงการ/ขั้นตอนหลัก (๑)	ปัจจัยเสี่ยง (Risk Factor) (๒)	สาเหตุของ ความเสี่ยง (Root Cause) (๓)	การประเมินความเสี่ยง		วิธีการบริหาร ความเสี่ยง (๗)	การประเมินความเสี่ยง ที่คาดหวัง (After) (๘)		แผนการจัดการความเสี่ยง (มาตรการควบคุมเพิ่มเติม) (๙)	กำหนดเสร็จ/ ผู้รับผิดชอบ (๑๐)	งบประมาณ (๑๑)
			โอกาสผลกระทบ (๔)	รุนแรง (๖)		โอกาสผลกระทบ ระดับ ความเสี่ยง ที่คาดหวัง	ระดับ ความเสี่ยง ที่คาดหวัง			
ด้านการจัดทำแผน พัฒนาท้องถิ่นของ อบต.บึงหวาย	- การดำเนินโครงการ /กิจกรรมไม่เป็นไป ตามแผนพัฒนาท้องถิ่น กำหนดไว้	- เจ้าหน้าที่ผู้รับผิดชอบ โครงการไม่ได้ดำเนินการตาม โครงการ/กิจกรรมที่กำหนด ไว้ในแผนพัฒนาท้องถิ่นฯ	๒	๖	การหลีกเลี่ยง ความเสี่ยง	๑	๒	- ให้เจ้าหน้าที่ผู้รับผิดชอบ ดำเนินโครงการที่มีอยู่ใน แผนพัฒนาท้องถิ่นเท่านั้น - ดำเนินการเพิ่มเติมแผน หากเป็นนโยบายเร่งด่วน เพื่อแก้ไขปัญหาความเดือด ร้อนของประชาชน	สำนักปลัด กองช่าง (๑ ต.ค. ๖๕ - ๓๐ ก.ย. ๖๖)	-

องค์การบริหารส่วนตำบลบึงหวาย
 ตารางแสดงการวิเคราะห์ ประเมิน และการจัดลำดับความเสี่ยง
 ณ วันที่ ๑๓ มีนาคม ๒๕๖๖

ยุทธศาสตร์ที่ : การพัฒนาสังคม สุขภาพอนามัย และการศึกษา ศาสนา วัฒนธรรม ประเพณี การกีฬา

โครงการ/กิจกรรม ด้านการป้องกันและบรรเทาสาธารณภัย

วัตถุประสงค์ เพื่อช่วยเหลือสาธารณภัยต่างๆที่เกิดขึ้นได้ทันที

เป้าหมาย/ตัวชี้วัด ๑. ประชาชนในเขตพื้นที่ ๑๐ หมู่บ้าน ในตำบลบึงหวาย

ส่วนงานย่อยที่รับผิดชอบ สำนักปลัด

กระบวนการปฏิบัติงาน โครงการ/ขั้นตอนหลัก (๑)	เป้าหมาย/ ตัวชี้วัด (๒)	ปัจจัยเสี่ยง (๓)	สาเหตุ ของความเสี่ยง (๔)	ประเภท ของความเสี่ยง (๕)	การประเมินความเสี่ยง			
					โอกาส (๖)	ผลกระทบ (๗)	ใส่ผลการประเมินตามแผนภูมิความเสี่ยง จัดลำดับ ความเสี่ยง (๘) (๙)	
ด้านการป้องกันและบรรเทา สาธารณภัย	- ประชาชนในเขตพื้นที่ ๑๐ หมู่บ้าน ในตำบลบึงหวาย	- เจ้าหน้าที่และอุปกรณ์ใน งานป้องกันและบรรเทา สาธารณภัยไม่เพียงพอ	- เจ้าหน้าที่ไม่มีความรู้ความ สามารถในการปฏิบัติงาน ด้านนี้โดยตรง - อุปกรณ์ในงานป้องกันและ บรรเทาสาธารณภัยไม่เพียงพอ	การปฏิบัติ (๐)	๒	๓	๖	ปานกลาง

องค์การบริหารส่วนตำบลบึงหวาย

แผนบริหารจัดการความเสี่ยง ประจำปีงบประมาณ ๒๕๖๖

การพัฒนาสังคม สุขภาพอนามัย และการศึกษา ศาสนา วัฒนธรรม ประเพณี การกีฬา

ด้านการป้องกันและบรรเทาสาธารณภัย

๑. เพื่อช่วยเหลือสาธารณภัยต่างๆที่เกิดขึ้นได้ทันที

๑. ประชาชนในเขตพื้นที่ ๑๐ หมู่บ้าน ในตำบลบึงหวาย

ส่วนงานย่อยที่รับผิดชอบ สำนักปลัด

ยุทธศาสตร์ที่ :

โครงการ/กิจกรรม

วัตถุประสงค์

เป้าหมาย/ตัวชี้วัด

กระบวนการปฏิบัติงาน โครงการ/ขั้นตอนหลัก (๑)	ปัจจัยเสี่ยง (Risk Factor) (๒)	สาเหตุของ ความเสี่ยง (Root Cause) (๓)	การประเมินความเสี่ยง		วิธีการบริหาร ความเสี่ยง (๗)	การประเมินความเสี่ยง ที่คาดหวัง (After) (๘)		แผนการจัดการความเสี่ยง (มาตรการควบคุมเพิ่มเติม) (๙)	กำหนดเสร็จ/ ผู้รับผิดชอบ (๑๐)	งบประมาณ (๑๑)
			โอกาสผลกระทบ (๔)	รุนแรง (๖)		โอกาสผลกระทบ ระดับ ความเสี่ยง ที่คาดหวัง	โอกาสผลกระทบ			
ด้านการป้องกันและ บรรเทาสาธารณภัย	- เจ้าหน้าที่และอุปกรณ์ ในงานป้องกันและ บรรเทาสาธารณภัย ไม่เพียงพอ	- เจ้าหน้าที่ไม่มีความรู้ความ สามารถในการปฏิบัติงาน ด้านนี้โดยตรง - อุปกรณ์เนงานป้องกันและ บรรเทาสาธารณภัยไม่เพียงพอ	๒	๓	๖	๑	๒	- จัดฝึกอบรมให้ความรู้ ให้กับเจ้าหน้าที่ผู้รับผิดชอบ - จัดซื้ออุปกรณ์เพิ่มเติม เพื่อเป็นการเตรียมความ พร้อมในการปฏิบัติงาน ในองค์กร	สำนักปลัด (๑ ต.ค. ๖๕ - ๓๐ ก.ย. ๖๖)	-

องค์การบริหารส่วนตำบลบึงหวาย
 ตารางแสดงการวิเคราะห์ ประเมิน และการจัดลำดับความเสี่ยง
 ณ วันที่ ๑๓ มีนาคม ๒๕๖๖

ยุทธศาสตร์ที่ : การพัฒนาสังคม สุขภาพอนามัย และการศึกษา ศาสนา วัฒนธรรม ประเพณี การกีฬา
 โครงการ/กิจกรรม ด้านเงินอุดหนุนเพื่อการเลี้ยงดูเด็กแรกเกิด
 วัตถุประสงค์ เป็นการจัดสวัสดิการพื้นฐานและเป็นหลักประกันสิทธิขั้นพื้นฐานให้เด็กแรกเกิดที่ได้รับการเลี้ยงดูที่มีคุณภาพ
 เป้าหมาย/ตัวชี้วัด ๑. เด็กแรกเกิดในพื้นที่ตำบลบึงหวายได้รับการอุดหนุนอย่างทั่วถึง

ส่วนงานย่อยที่รับผิดชอบ กองสวัสดิการสังคม

กระบวนการปฏิบัติงาน โครงการ/ขั้นตอนหลัก (๑)	เป้าหมาย/ ตัวชี้วัด (๒)	ปัจจัยเสี่ยง (๓)	สาเหตุ ของความเสี่ยง (๔)	ประเภท ของความเสี่ยง (๕)	การประเมินความเสี่ยง			
					โอกาส (๖)	ผลกระทบ (๗)	ใส่ผลการประเมินตามแผนภูมิความเสี่ยง จัดลำดับ ความเสี่ยง (๘)	
ด้านเงินอุดหนุนเพื่อการเลี้ยงดูเด็กแรกเกิด	- เด็กแรกเกิดภายในตำบล บึงหวาย	- ระยะเวลาการรับเงินเลี้ยงดูเด็กแรกเกิดล่าช้า ไม่แน่นอน - ส่งเอกสารไม่ครบถ้วน	- การตรวจเอกสารหลักฐานต้องใช้เวลาในการอนุมัติ - ผู้ปกครองไม่เข้าใจขั้นตอนรายละเอียดในการขอรับลงทะเบียนฯ	การปฏิบัติ (๐)	๒	๓	๖	ปานกลาง

องค์การบริหารส่วนตำบลบึงหวาย

แผนบริหารจัดการความเสี่ยง ประจำปีงบประมาณ ๒๕๖๖

ณ วันที่ ๗ มีนาคม ๒๕๖๖

การพัฒนาสังคม สุขภาพอนามัย และการศึกษา ศาสนา วัฒนธรรม ประเพณี การกีฬา

ด้านเงินอุดหนุนเพื่อการเลี้ยงดูเด็กแรกเกิด

๑. เป็นการจัดสวัสดิการพื้นฐานและเป็นหลักประกันสิทธิขั้นพื้นฐานให้เด็กแรกเกิดที่ได้รับการเลี้ยงดูที่มีคุณภาพ

๑. เด็กแรกเกิดในพื้นที่ตำบลบึงหวายได้รับการอุดหนุนอย่างทั่วถึง

ยุทธศาสตร์ที่ :

โครงการ/กิจกรรม

วัตถุประสงค์

เป้าหมาย/ตัวชี้วัด

ส่วนงานย่อยที่รับผิดชอบ

กองสวัสดิการสังคม

กระบวนการปฏิบัติงาน โครงการ/ขั้นตอนหลัก (๑)	ปัจจัยเสี่ยง (Risk Factor) (๒)	สาเหตุของ ความเสี่ยง (Root Cause) (๓)	การประเมินความเสี่ยง		วิธีการบริหาร ความเสี่ยง (๗)	การประเมินความเสี่ยง ที่คาดหวัง (After) (๘)		แผนการจัดการความเสี่ยง (มาตรการควบคุมเพิ่มเติม) (๙)	กำหนดเสร็จ/ ผู้รับผิดชอบ (๑๐)	งบประมาณ (๑๑)
			โอกาสผลกระทบ (๔)	รุนแรง (๖)		โอกาสผลกระทบ ระดับ ความเสี่ยง ที่คาดหวัง	ที่คาดหวัง			
ด้านเงินอุดหนุนเพื่อ การเลี้ยงดูเด็กแรกเกิด	- ระยะเวลาการรับ เงินเลี้ยงดูเด็กแรกเกิด ล่าช้าไม่แน่นอน - ส่งเอกสารไม่ ครบถ้วน	- การตรวจเอกสารหลักฐาน ต้องใช้ระยะเวลาในการอนุมัติ - ผู้ปกครองไม่เข้าใจขั้นตอน รายละเอียดในการขอรับลง ทะเบียนฯ	๒	๖	กระจาย/โอนความ เสี่ยง	๑	๒	- ประชาสัมพันธ์ให้ความรู้ เกี่ยวกับขั้นตอนในการลง ทะเบียนเพื่อขอรับสิทธิ เงินอุดหนุนเพื่อการเลี้ยงดู เด็กแรกเกิด - ประสานสำนักงานพัฒนา เด็กแรกเกิดและความมั่นคง ของมนุษย์จังหวัดสกลนคร	กองสวัสดิ การสังคม (๑๓.ค. ๖๕ - ๓๐ ก.ย. ๖๖)	-

องค์การบริหารส่วนตำบลบึงหวาย

ตารางแสดงการวิเคราะห์ ประเมิน และการจัดลำดับความเสี่ยง

ณ วันที่ ๑๓ มีนาคม ๒๕๖๖

ยุทธศาสตร์ที่ : การพัฒนาสังคม สุขภาพอนามัย และการศึกษา ศาสนา วัฒนธรรม ประเพณี การกีฬา

โครงการ/กิจกรรม ด้านการจ่ายเบี้ยยังชีพผู้สูงอายุ ผู้พิการ ผู้ป่วยเอดส์

วัตถุประสงค์ เพื่อให้ผู้ที่ได้รับเบี้ยยังชีพฯ มีความเข้าใจและให้ความร่วมมือเป็นอย่างดี

เป้าหมาย/ตัวชี้วัด ๑. ผู้สูงอายุ ผู้พิการ ผู้ป่วยเอดส์ ภายใต้นตำบลบึงหวายได้รับเบี้ยยังชีพฯ ครบทุกคน

ส่วนงานย่อยที่รับผิดชอบ กองสวัสดิการสังคม

กระบวนการปฏิบัติงาน โครงการ/ขั้นตอนหลัก (๑)	เป้าหมาย/ ตัวชี้วัด (๒)	ปัจจัยเสี่ยง (๓)	สาเหตุ ของความเสี่ยง (๔)	ประเภท ของความเสี่ยง (๕)	การประเมินความเสี่ยง			
					โอกาส (๖)	ผลกระทบ (๗)	ระดับความ เสี่ยง (๘) ความเสี่ยง (๙)	
ด้านการจ่ายเบี้ยยังชีพผู้สูงอายุ ผู้พิการ ผู้ป่วยเอดส์	- ผู้สูงอายุ ผู้พิการ ผู้ป่วยเอดส์ ภายในตำบลบึงหวายได้รับ เบี้ยยังชีพฯ ครบทุกคน	- การลงทะเบียนผู้รับเบีย ยังชีพล่าช้า - รายชื่อของผู้รับเบี้ยยังชีพ ตกหล่น	- ผู้ที่ได้รับเบี้ยยังชีพฯ ไม่มี ความรู้ความเข้าใจและไม่ให้ ความร่วมมือแจ้งหน่วยงาน กรณีมีการย้ายออกจากพื้นที่ ในกรณีต่างๆ - ผู้ปฏิบัติงานไม่ตรวจสอบ คุณสมบัติของผู้รับเบี้ยยังชีพ ให้เป็นไปตามระเบียบ กฎหมาย	ความเสี่ยง ด้านการเงิน(F)	๒	๓	๖	ปานกลาง

องค์การบริหารส่วนตำบลบึงทวาย

แผนบริหารจัดการความเสี่ยง ประจำปีงบประมาณ ๒๕๖๖

การพัฒนาสังคม สุขภาพอนามัย และการศึกษา ศาสนา วัฒนธรรม ประเพณี การกีฬา

ยุทธศาสตร์ที่ :

โครงการ/กิจกรรม

วัตถุประสงค์

เป้าหมาย/ตัวชี้วัด

ส่วนงานย่อยที่รับผิดชอบ

กระบวนการปฏิบัติงาน โครงการ/ขั้นตอนหลัก (๑)	ปัจจัยเสี่ยง (Risk Factor) (๒)	สาเหตุของ ความเสี่ยง (Root Cause) (๓)	การประเมินความเสี่ยง		วิธีการบริหาร ความเสี่ยง (๗)	การประเมินความเสี่ยง ที่คาดหวัง (After) (๘)		แผนการจัดการความเสี่ยง (มาตรการควบคุมเพิ่มเติม) (๙)	กำหนดเสร็จ/ ผู้รับผิดชอบ (๑๐)	งบประมาณ (๑๑)
			โอกาสผลกระทบ (๔)	ระดับความรุนแรง (๖)		โอกาสผลกระทบ ระดับ ความเสี่ยง ที่คาดหวัง	ระดับ ความเสี่ยง ที่คาดหวัง			
ด้านการจ่ายเบี้ยยังชีพ ผู้สูงอายุ ผู้พิการ ผู้สูงอายุ	- การลงทะเบียนผู้รับ เบี้ยยังชีพล่าช้า - รายชื่อของผู้รับเบี้ย ยังชีพตกหล่น	- ผู้ที่ได้รับเบี้ยยังชีพฯ ไม่มี ความรู้ความเข้าใจและไม่ให้ ความร่วมมือแจ้งหน่วยงาน กรณีการย้ายออกจากพื้นที่ ในกรณีต่างๆ	๒	๖	ยอมรับความเสี่ยง	๑	๒	- ประชาสัมพันธ์ให้ความรู้ เกี่ยวกับขั้นตอนในการลง ทะเบียนเพื่อขอรับเบี้ยหรือ ญาติเข้าใจได้ง่ายขึ้นและ ทั่วถึง โดยการแจ้งข้อมูลใน การประชาสัมพันธ์บ้านและ จัดทำสื่อแผ่นพับ	กองสวัสดิ การสังคม (๑ ต.ค. ๖๕ - ๓๐ ก.ย. ๖๖)	-

กฎหมาย

องค์การบริหารส่วนตำบลบึงหวาย
ตารางแสดงการวิเคราะห์ ประเมิน และการจัดลำดับความเสี่ยง
ณ วันที่ ๑๓ มีนาคม ๒๕๖๖

ยุทธศาสตร์ที่ :
โครงการ/กิจกรรม
วัตถุประสงค์

การประกอบอาชีพ ตามแนวทางหลักปรัชญาเศรษฐกิจพอเพียง
ด้านการพัฒนาทรัพยากรบุคคลอย่างเป็นระบบและต่อเนื่อง
๑. เพื่อให้เจ้าหน้าที่ได้เข้าใจถึงสภาพแวดล้อมการทำงานในหน่วยงาน วิสัยทัศน์ พันธกิจ โครงสร้างองค์กร ผู้บังคับบัญชา เพื่อนร่วมงานและ
หน้าที่ความรับผิดชอบรวมถึงความรู้ในเรื่องระเบียบกฎหมาย และขั้นตอนต่างๆ ในการปฏิบัติงานให้ดียิ่งขึ้น

เป้าหมาย/ตัวชี้วัด
๑. เจ้าหน้าที่สามารถแก้ไขปัญหาในทุกด้านได้อย่างรวดเร็วให้กับประชาชนในเขตพื้นที่ตำบลบึงหวาย

ส่วนงานย่อยที่รับผิดชอบ

กระบวนการปฏิบัติงาน โครงการ/ขั้นตอนหลัก (๑)	เป้าหมาย/ ตัวชี้วัด (๒)	ปัจจัยเสี่ยง (๓)	สาเหตุ ของความเสี่ยง (๔)	ประเภท ของความเสี่ยง (๕)	การประเมินความเสี่ยง			
					โศกาส (๖)	ผลกระทบ (๗)	ระดับความ เสี่ยง (๘) ความเสี่ยง (๙)	
ด้านการพัฒนาทรัพยากรบุคคล อย่างเป็นระบบและต่อเนื่อง	- เจ้าหน้าที่สามารถแก้ไข ปัญหาในทุกด้านได้อย่างรวดเร็วให้กับประชาชนในเขต พื้นที่ตำบลบึงหวาย	- การวางแผนการบริหารและ พัฒนาทรัพยากรบุคคลอย่าง เป็นระบบ	- ขาดบุคลากรเจ้าหน้าที่ ผู้ปฏิบัติงานที่มีประสบการณ์ และความชำนาญในการปฏิบัติ งานด้านส่งเสริมการเกษตร โอน(ย้าย) - เจ้าหน้าที่ขาดความเข้าใจ ในกฎหมาย ระเบียบ และหนังสือสั่งการที่เกี่ยวข้อง ที่ออกมาใหม่อย่างต่อเนื่อง	ด้านการ ปฏิบัติงาน (O)	๒	๓	๖	ปานกลาง (๙)

องค์การบริหารส่วนตำบลบึงหวาย
แผนบริหารจัดการความเสี่ยง ประจำปีงบประมาณ ๒๕๖๖

ยุทธศาสตร์ที่ :
โครงการ/กิจกรรม
วัตถุประสงค์
เป้าหมาย/ตัวชี้วัด

การประกอบอาชีพ ตามแนวทางหลักปรัชญาเศรษฐกิจพอเพียง
ด้านการพัฒนาทรัพยากรบุคคลอย่างเป็นระบบและต่อเนื่อง
๑. เพื่อให้เจ้าหน้าที่ได้เข้าใจถึงสภาพแวดล้อมการทำงานในหน่วยงาน วิทยาลัยฯ พันธกิจ โครงสร้างองค์กร ผู้บังคับบัญชา เพื่อร่วมงานและ
หน้าที่ความรับผิดชอบรวมถึงความรู้ในเรื่องระเบียบกฎหมาย และขั้นตอนต่างๆ ในการปฏิบัติงานให้ดียิ่งขึ้น
๑. เจ้าหน้าที่สามารถแก้ไขปัญหาในทุกด้านได้อย่างรวดเร็วให้กับประชาชนในเขตพื้นที่ตำบลบึงหวาย

ส่วนงานย่อยที่รับผิดชอบ

กระบวนการปฏิบัติงาน โครงการ/ขั้นตอนหลัก (๑)	ปัจจัยเสี่ยง (Risk Factor) (๒)	สาเหตุของ ความเสี่ยง (Root Cause) (๓)	การประเมินความเสี่ยง		วิธีการบริหาร ความเสี่ยง (๗)	การประเมินความเสี่ยง ที่คาดหวัง (After) (๘)		แผนการจัดการความเสี่ยง (มาตรการควบคุมเพิ่มเติม) (๙)	กำหนดเสร็จ/ ผู้รับผิดชอบ (๑๐)	งบประมาณ (๑๑)
			โอกาสผลกระทบ (๔)	รุนแรง (๖)		โอกาสผลกระทบ (๕)	ระดับ ความเสี่ยง ที่คาดหวัง			
ด้านการพัฒนาทรัพยากร บุคคลอย่างเป็นระบบ และต่อเนื่อง	- การวางแผนการ บริหารและพัฒนา ทรัพยากรบุคคลอย่าง เป็นระบบ	- ขาดบุคลากรเจ้าหน้าที่ ผู้ปฏิบัติงานที่มีประสบการณ์ และความชำนาญในการปฏิบัติ งานด้านงานส่งเสริมการเกษตร โอน(ย้าย) - เจ้าหน้าที่ขาดความเข้าใจ ในกฎหมาย ระเบียบ และหนังสือสั่งการที่เกี่ยวข้อง ที่ออกมาใหม่อย่างต่อเนื่อง	๒	๖	การลด/ควบคุม ความเสี่ยง	๑	๒	- ผู้อำนวยการกองส่งเสริม การเกษตรกำกับดูแลและ ให้คำปรึกษาอย่างใกล้ชิด ในขั้นตอนการปฏิบัติงาน - ส่งเจ้าหน้าที่ ผู้รับผิดชอบ ขอเข้ารับการฝึกอบรม เพิ่มเติม เพื่อเพิ่มประสิทธิ ภาพในการปฏิบัติงาน	กองส่งเสริม การเกษตร (๑ ต.ค. ๖๕ - ๓๐ ก.ย. ๖๖)	-

องค์การบริหารส่วนตำบลบึงทวาย
 ตารางแสดงการวิเคราะห์ ประเมิน และการจัดลำดับความเสี่ยง

ณ วันที่ ๑๓ มีนาคม ๒๕๖๖

ยุทธศาสตร์ที่ : การบริหารจัดการน้ำ/โครงสร้างพื้นฐาน ทรัพยากรธรรมชาติและสิ่งแวดล้อม
 โครงการ/กิจกรรม ด้านการสำรวจ ออกแบบ เขียนแบบ และประมาณราคา ค่าใช้จ่ายโครงการ
 วัตถุประสงค์ เพื่อให้งานก่อสร้างงานโครงสร้างพื้นฐานของ อบต. ถูกต้องตามหลักวิชาการ
 เป้าหมาย/ตัวชี้วัด ๑. เจ้าหน้าที่สามารถสำรวจ ออกแบบ เขียนแบบและประมาณราคาใช้จ่ายโครงการในเขตพื้นที่ตำบลบึงทวาย ได้ถูกต้อง
 ส่วนงานย่อยที่รับผิดชอบ กองช่าง

กระบวนการปฏิบัติงาน โครงการ/ขั้นตอนหลัก (๑)	เป้าหมาย/ ตัวชี้วัด (๒)	ปัจจัยเสี่ยง (๓)	สาเหตุ ของความเสี่ยง (๔)	ประเภท ของความเสี่ยง (๕)	การประเมินความเสี่ยง			
					โอกาส (๖)	ผลกระทบ (๗)	ระดับความ เสี่ยง (๘) ความเสี่ยง (๙)	
ด้านการสำรวจ ออกแบบ เขียนแบบ และประมาณราคา ค่าใช้จ่ายโครงการ	- เจ้าหน้าที่สามารถสำรวจ ออกแบบ เขียนแบบและ ประมาณราคาค่าใช้จ่าย โครงการในเขตพื้นที่ตำบล บึงทวาย ได้ถูกต้อง	- การสำรวจและออกแบบงาน ก่อสร้างไม่มีความละเอียด รอบคอบและมีความคาดเคลื่อน ไม่สอดคล้องกับสภาพพื้นที่จริง	- เจ้าหน้าที่ไม่มีความละเอียด รอบคอบในการสำรวจ ออกแบบ และประมาณราคา ค่าใช้จ่ายของโครงการ	ด้านการ ปฏิบัติงาน (๐)	๓	๓	๙	ปานกลาง

แบบ RM-๒
ปีงบประมาณ ๒๕๖๖

องค์การบริหารส่วนตำบลบึงหวาย
แผนบริหารจัดการความเสี่ยง ประจำปีงบประมาณ ๒๕๖๖

การบริหารจัดการน้ำ/โครงสร้างพื้นฐาน ทรัพยากรธรรมชาติและสิ่งแวดล้อม
ด้านการสำรวจ ออกแบบ เขียนแบบ และประมาณราคา ค่าใช้จ่ายโครงการ
๑. เพื่อให้งานก่อสร้างพื้นฐานของ อบต. ถูกต้องตามหลักวิชาช่าง
๑. เจ้าหน้าที่สามารถสำรวจ ออกแบบ เขียนแบบและประมาณราคาใช้จ่ายโครงการในเขตพื้นที่ตำบลบึงหวาย ได้ถูกต้อง

ยุทธศาสตร์ที่ :
โครงการ/กิจกรรม
วัตถุประสงค์
เป้าหมาย/ตัวชี้วัด

ส่วนงานย่อยที่รับผิดชอบ

กองช่าง

กระบวนการปฏิบัติงาน โครงการ/ขั้นตอนหลัก (๑)	ปัจจัยเสี่ยง (Risk Factor) (๒)	สาเหตุของ ความเสี่ยง (Root Cause) (๓)	การประเมินความเสี่ยง		วิธีการบริหาร ความเสี่ยง (๗)	การประเมินความเสี่ยง ที่คาดหวัง (After) (๘)			แผนการจัดการความเสี่ยง (มาตรการควบคุมเพิ่มเติม) (๙)	กำหนดเสร็จ/ ผู้รับผิดชอบ (๑๐)	งบประมาณ (๑๑)
			โอกาสผลกระทบ (๔)	รุนแรง (๖) (๕)		โอกาสผลกระทบ ระดับ ความเสี่ยง ที่คาดหวัง	ระดับ ความเสี่ยง ที่คาดหวัง				
ด้านการสำรวจ ออก แบบ เขียนแบบ และ ประมาณราคาค่าใช้จ่าย โครงการ	- การสำรวจและออกแบบงานก่อสร้างไม่มีความละเอียดรอบคอบ และมีความคาดเคลื่อน ไม่สอดคล้องกับสภาพ พื้นที่จริง	- เจ้าหน้าที่ไม่มีความละเอียดรอบคอบในการสำรวจ ออกแบบ และประมาณราคา ค่าใช้จ่ายของโครงการ	๓	๓	การลด/ควบคุม ความเสี่ยง	๒	๒	๔	- ศึกษาแนวทางการปฏิบัติ ตามระเบียบ กฎหมาย และหนังสือสั่งการที่ เกี่ยวข้อง - ใช้เกณฑ์ราคากลางของ สำนักงานพาณิชย์จังหวัด และพิจารณาถึงความเหมาะสม ของวัสดุ อุปกรณ์ที่นำ มาดำเนินการโครงการ	กองช่าง (๑ ต.ค. ๖๕ - ๓๐ ก.ย. ๖๖)	-

องค์การบริหารส่วนตำบลบึงหวาย
 ตารางแสดงการวิเคราะห์ ประเมิน และการจัดลำดับความเสี่ยง

ณ วันที่ ๑๓ มีนาคม ๒๕๖๖

ยุทธศาสตร์ที่ : การบริหารจัดการน้ำ/โครงสร้างพื้นฐาน ทรัพยากรธรรมชาติและสิ่งแวดล้อม
 โครงการ/กิจกรรม ด้านการตรวจสอบและซ่อมแซมไฟฟ้าสาธารณะในเขตพื้นที่ตำบลบึงหวาย
 วัตถุประสงค์ เพื่อให้ประชาชนมีความปลอดภัยในชีวิตและทรัพย์สินพื้นฐานของ อบต. ถูกต้องตามหลักวิชาการ
 เป้าหมาย/ตัวชี้วัด ๑. ไฟฟ้าสาธารณะบริเวณจุดแยก จุดเสี่ยงในพื้นที่ตำบลบึงหวาย

ส่วนงานย่อยที่รับผิดชอบ กองช่าง

กระบวนการปฏิบัติงาน โครงการ/ขั้นตอนหลัก (๑)	เป้าหมาย/ ตัวชี้วัด (๒)	ปัจจัยเสี่ยง (๓)	สาเหตุ ของความเสี่ยง (๔)	ประเภท ของความเสี่ยง (๕)	การประเมินความเสี่ยง			
					โอกาส (๖)	ผลกระทบ (๗)	ระดับความ เสี่ยง (๘)	
ด้านการตรวจสอบและซ่อม แซมไฟฟ้าสาธารณะในเขตพื้นที่ ตำบลบึงหวาย	- ไฟฟ้าสาธารณะบริเวณจุด แยก จุดเสี่ยงในพื้นที่ตำบล บึงหวาย	- เกิดอุบัติเหตุในเวลาากลางคืน - เกิดความเสียหายต่อทรัพย์สิน	- เครื่องมืออุปกรณ์ในการ ซ่อมบำรุงไม่พร้อมในการ ดำเนินการซ่อมแซม - ไม่สามารถดำเนินการซ่อม แซมได้ตามกำหนด/ประชาชน ไม่ได้รับความสะดวกในการ สัญจรไปมา	ด้านการ ปฏิบัติงาน (O)	๓ (๖)	๓ (๗)	๙ (๘)	จัดลำดับ ความเสี่ยง (๙)
					๓	๓	๙	ปานกลาง

องค์การบริหารส่วนตำบลบึงหวาย

แผนบริหารจัดการความเสี่ยง ประจำปีงบประมาณ ๒๕๖๖

การบริหารจัดการน้ำ/โครงสร้างพื้นฐาน ทรัพยากรธรรมชาติและสิ่งแวดล้อม
 ด้านการตรวจสอบและซ่อมแซมไฟฟ้าสาธารณะในเขตพื้นที่ตำบลบึงหวาย
 ๑. เพื่อให้ประชาชนมีความปลอดภัยในชีวิตและทรัพย์สินพื้นฐานของ อบต. ถูกต้องตามหลักวิชาช่าง
 ๑. ไฟฟ้าสาธารณะบริเวณจุดแยก จุดเสี่ยงในพื้นที่ตำบลบึงหวาย

กองช่าง

ส่วนงานย่อยที่รับผิดชอบ

กระบวนการปฏิบัติงาน โครงการ/ขั้นตอนหลัก (๑)	ปัจจัยเสี่ยง (Risk Factor) (๒)	สาเหตุของ ความเสี่ยง (Root Cause) (๓)	การประเมินความเสี่ยง		วิธีการบริหาร ความเสี่ยง (๗)	การประเมินความเสี่ยง ที่คาดหวัง (After) (๘)		แผนการจัดการความเสี่ยง (มาตรการควบคุมเพิ่มเติม) (๙)	กำหนดเสร็จ/ ผู้รับผิดชอบ (๑๐)	งบประมาณ (๑๑)
			โอกาสผลกระทบ (๔)	ระดับความรุนแรง (๖)		โอกาสผลกระทบ (๕)	ระดับความเสียหาย ที่คาดหวัง (๘)			
ด้านการตรวจสอบและ ซ่อมแซมไฟฟ้าสาธารณะ ในเขตพื้นที่ตำบล บึงหวาย	- เกิดอุบัติเหตุในเวลา กลางคืน - เกิดความเสียหายต่อ ทรัพย์สิน	- เครื่องมืออุปกรณ์ในการ ซ่อมบำรุงไม่พร้อมในการ ดำเนินการซ่อมแซม - ไม่สามารถดำเนินการซ่อม แซมได้ตามกำหนด/ประชาชน ไม่ได้รับความสะดวกในการ สัญจรไปมา	๓	๙	การลด/ควบคุม ความเสี่ยง	๒	๔	- กำชับเจ้าหน้าที่ให้มี ความรู้รับผิดชอบมากขึ้น - จัดทำแผนการซ่อมแซม โดยจัดลำดับความสำคัญ ของเส้นทางเป็นสำคัญ - จัดเตรียมวัสดุ อุปกรณ์ให้ พร้อมในการซ่อมแซม	กองช่าง (๑ ต.ค. ๖๕ - ๓๐ ก.ย. ๖๖)	

องค์การบริหารส่วนตำบลบึงหวาย
 ตารางแสดงการวิเคราะห์ ประเมิน และการจัดลำดับความเสี่ยง
 ณ วันที่ ๑๓ มีนาคม ๒๕๖๖

ยุทธศาสตร์ที่ : การบริหารจัดการน้ำ/โครงสร้างพื้นฐาน ทรัพยากรธรรมชาติและสิ่งแวดล้อม

โครงการ/กิจกรรม โครงการก่อสร้างถนน คสล. ภายในหมู่บ้านในพื้นที่ตำบลบึงหวาย

วัตถุประสงค์ เพื่อให้ประชาชนได้มีถนนใช้ในการคมนาคมได้สะดวกรวดเร็วยิ่งขึ้น

เป้าหมาย/ตัวชี้วัด ๑. มีถนนที่ปลอดภัยได้มาตรฐานในพื้นที่ตำบลบึงหวาย

ส่วนงานย่อยที่รับผิดชอบ กองช่าง

กระบวนการปฏิบัติงาน โครงการ/ขั้นตอนหลัก (๑)	เป้าหมาย/ ตัวชี้วัด (๒)	ปัจจัยเสี่ยง (๓)	สาเหตุ ของความเสี่ยง (๔)	ประเภท ของความเสี่ยง (๕)	การประเมินความเสี่ยง			
					โอกาส (๖)	ผลกระทบ (๗)	ระดับความ จัดลำดับ ความเสี่ยง (๘) (๙)	
โครงการก่อสร้างถนน คสล. ภายในหมู่บ้านในเขตพื้นที่ ตำบลบึงหวาย	- มีถนนที่ปลอดภัยได้ มาตรฐาน ในพื้นที่ตำบลบึงหวาย	- งานก่อสร้างไม่เป็นไปตาม แผนงานแผนงานรายละเอียด ของโครงการและตามสัญญา	- โครงการ หรือการคำนวณ ราคากลางไม่แล้วเสร็จในงบ หรือไม่มีผู้รับเหมา - งานก่อสร้างไม่เป็นไปตาม สัญญาจ้าง	ด้านการ ปฏิบัติงาน (O)	๓	๓	๙	ปานกลาง

แบบ RM-๒
ปีงบประมาณ ๒๕๖๖

องค์การบริหารส่วนตำบลบึงหวาย
แผนบริหารจัดการความเสี่ยง ประจำปีงบประมาณ ๒๕๖๖

การบริหารจัดการน้ำ/โครงสร้างพื้นฐาน ทรัพยากรธรรมชาติและสิ่งแวดล้อม

โครงการก่อสร้างถนน คสล. ภายในหมู่บ้านในพื้นที่ตำบลบึงหวาย

๑. เพื่อให้ประชาชนได้มีถนนใช้ในการคมนาคมได้สะดวกรวดเร็วยิ่งขึ้น

๑. มีถนนที่ปลอดภัยได้มาตรฐาน ในพื้นที่ตำบลบึงหวาย

ยุทธศาสตร์ที่ :

โครงการ/กิจกรรม

วัตถุประสงค์

เป้าหมาย/ตัวชี้วัด

ส่วนงานย่อยที่รับผิดชอบ

กระบวนการปฏิบัติงาน โครงการ/ขั้นตอนหลัก (๑)	ปัจจัยเสี่ยง (Risk Factor) (๒)	สาเหตุของ ความเสี่ยง (Root Cause) (๓)	การประเมินความเสี่ยง		วิธีการบริหาร ความเสี่ยง (๗)	การประเมินความเสี่ยง ที่คาดหวัง (After) (๘)		แผนการจัดการความเสี่ยง (มาตรการควบคุมเพิ่มเติม) (๙)	กำหนดเสร็จ/ ผู้รับผิดชอบ (๑๐)	งบประมาณ (๑๑)
			โอกาสผลกระทบ (๔)	ระดับความรุนแรง (๖)		โอกาสผลกระทบ ระดับ ความเสียหาย ที่คาดหวัง	ระดับ ความเสียหาย ที่คาดหวัง			
โครงการก่อสร้างถนน คสล. ภายในหมู่บ้าน ในเขตพื้นที่ตำบล บึงหวาย	- งานก่อสร้างไม่เป็น ไปตามแผนงานแผน งานรายละเอียดของ โครงการและตามสัญญา	- โครงการ หรือการคำนวณ ราคากลางไม่แล้วเสร็จจึงเป็น หรือไม่มีผู้รับเหมา - งานก่อสร้างไม่เป็นไปตาม สัญญาจ้าง	๓	๙	การลด/ควบคุม ความเสี่ยง	๒	๔	- ดำเนินงานให้เป็นไปตาม แผนการดำเนินงานประจำ ปีงบประมาณ - ควบคุมการปฏิบัติงาน ของผู้รับจ้างให้เป็นไปตาม สัญญาอย่างเคร่งครัด	กองช่าง (๑ ต.ค. ๖๕ - ๓๐ ก.ย. ๖๖)	-

องค์การบริหารส่วนตำบลบึงหวาย
 ตารางแสดงการวิเคราะห์ ประเมิน และการจัดลำดับความเสี่ยง
 ณ วันที่ ๑๓ มีนาคม ๒๕๖๖

ยุทธศาสตร์ที่ :
 โครงการ/กิจกรรม
 วัตถุประสงค์
 เป้าหมาย/ตัวชี้วัด

- งานการเงิน/การพัสดุของศูนย์พัฒนาเด็กเล็ก
- เพื่อให้บุคลากรปฏิบัติงานในถูกต้องตามกฎหมายระเบียบข้อบังคับ
- เพื่อลดข้อผิดพลาดในการปฏิบัติงานด้านบัญชีการเงินและพัสดุ
- ดำเนินการปิดงบประมาณการเงินและปฏิบัติงานด้านพัสดุได้ถูกต้องตามระเบียบ

ส่วนงานย่อยที่รับผิดชอบ กองการศึกษาฯ

กระบวนการปฏิบัติงาน โครงการ/ขั้นตอนหลัก (๑)	เป้าหมาย/ ตัวชี้วัด (๒)	ปัจจัยเสี่ยง (๓)	สาเหตุ ของความเสี่ยง (๔)	ประเภท ของความเสี่ยง (๕)	การประเมินความเสี่ยง			
					โอกาส (๖)	ผลกระทบ (๗)	ระดับความ เสี่ยง (๘)	
ด้านงานการเงิน/การพัสดุของ ศูนย์พัฒนาเด็กเล็ก	- ดำเนินการปิดงบประมาณ การเงินและปฏิบัติงานด้าน พัสดุได้ถูกต้องตามระเบียบ	- ปิดงบไม่ลงตัว - เกิดข้อผิดพลาดในการ ปฏิบัติงานด้านการจัดซื้อจัดจ้าง	- บุคลากรที่ปฏิบัติงานด้าน การเงินและด้านพัสดุของ ศพด. ยังขาดความรู้ความ ชำนาญในด้านนี้	ด้านการ ปฏิบัติงาน (O)	๓	๓	๙	จัดลำดับ ความเสี่ยง (๙) ปานกลาง

แบบ RM-๒
ปีงบประมาณ ๒๕๖๖

องค์การบริหารส่วนตำบลบึงหวาย
แผนบริหารจัดการความเสี่ยง ประจำปีงบประมาณ ๒๕๖๖

ยุทธศาสตร์ที่ :
โครงการ/กิจกรรม
วัตถุประสงค์

- งานการเงิน/การพัสดุของศูนย์พัฒนาเด็กเล็ก
- เพื่อให้บุคลากรปฏิบัติงานในถูกต้องตามกฎหมายระเบียบข้อบังคับ
- เพื่อลดข้อผิดพลาดในการปฏิบัติงานด้านบัญชีการเงินและพัสดุ
- ดำเนินการปิดงบประมาณการเงินและปฏิบัติงานด้านพัสดุได้ถูกต้องตามระเบียบ

เป้าหมาย/ตัวชี้วัด

ส่วนงานย่อยที่รับผิดชอบ

กองการศึกษาฯ

กระบวนการปฏิบัติงาน โครงการ/ขั้นตอนหลัก (๑)	ปัจจัยเสี่ยง (Risk Factor) (๒)	สาเหตุของ ความเสี่ยง (Root Cause) (๓)	การประเมินความเสี่ยง		วิธีการบริหาร ความเสี่ยง (๗)	การประเมินความเสี่ยง ที่คาดหวัง (After) (๘)		แผนการจัดการความเสี่ยง (มาตรการควบคุมเพิ่มเติม) (๙)	กำหนดเสร็จ/ ผู้รับผิดชอบ (๑๐)	งบประมาณ (๑๑)
			โอกาสผลกระทบ (๔)	รุนแรง (๖)		โอกาสผลกระทบ ระดับ ความเสี่ยง ที่คาดหวัง	โอกาสผลกระทบ			
ดำเนินงานการเงิน/การ พัสดุของศูนย์พัฒนา เด็กเล็ก	- ปิดงบบไม่ลงตัว - เกิดข้อผิดพลาด ในการปฏิบัติงาน ด้านการจัดซื้อจัดจ้าง	- บุคลากรที่ปฏิบัติงานด้าน การเงินและด้านพัสดุของ ศพด. ยังขาดความรู้ความ ชำนาญในด้านนี้	๓	๙	การลด/ควบคุม ความเสี่ยง	๒	๑	- ส่งเจ้าหน้าที่ผู้รับผิดชอบ เข้าร่วมรับการฝึกอบรม เกี่ยวกับระเบียบกฎหมาย และ หนังสือสั่งการที่เกี่ยวข้อง - กำหนดตำแหน่งกรอ อัตรากำลังเพื่อสรรหา บุคคลที่มีความรู้ความ สามารถในการปฏิบัติงาน	กองการ ศึกษาฯ (๑ ต.ค. ๖๕ - ๓๐ ก.ย. ๖๖)	-

องค์การบริหารส่วนตำบลบึงหวาย
 ตารางแสดงการวิเคราะห์ ประเมิน และการจัดลำดับความเสี่ยง
 ณ วันที่ ๑๓ มีนาคม ๒๕๖๖

ยุทธศาสตร์ที่ :
 โครงการ/กิจกรรม
 วัตถุประสงค์

การพัฒนาองค์กรและการบริหารจัดการบ้านเมืองที่ดี
 ด้านการพัฒนาและการจัดเก็บรายได้

๑. เพื่อเป็นการประชาสัมพันธ์ให้ประชาชนมาชำระภาษีตามกำหนดเวลา
 ๒. เพิ่มประสิทธิภาพในการชำระภาษีประเภทต่างๆ อย่างทั่วถึง

เป้าหมาย/ตัวชี้วัด
 - ประชาชนในเขตพื้นที่ตำบลบึงหวาย

ส่วนงานย่อยที่รับผิดชอบ
 กองคลัง

กระบวนการปฏิบัติงาน โครงการ/ขั้นตอนหลัก (๑)	เป้าหมาย/ ตัวชี้วัด (๒)	ปัจจัยเสี่ยง (๓)	สาเหตุ ของความเสี่ยง (๔)	ประเภท ของความเสี่ยง (๕)	การประเมินความเสี่ยง		
					โอกาส (๖)	ผลกระทบ (๗)	ใส่ผลการประเมินตามแผนภูมิความเสี่ยง จัดลำดับ ความเสี่ยง (๘)
ด้านการพัฒนาและการจัด เก็บรายได้	- ประชาชนในเขตพื้นที่ตำบล บึงหวาย	- การจัดเก็บภาษีล่าช้า ไม่เป็นไปตามกำหนดระยะเวลา	- เจ้าหน้าที่ผู้ปฏิบัติงานยังไม่เข้าใจในกฎหมายเท่าที่ ประชาชนขาดความรู้ความ เข้าใจในภาษีที่ดินและสิ่งปลูก สร้าง ทำให้การชำระภาษีเกิน กำหนดเวลา	ด้านการ ปฏิบัติงาน (O)	๑	๑	ต่ำ

องค์การบริหารส่วนตำบลบึงหวาย

แผนบริหารจัดการความเสี่ยง ประจำปีงบประมาณ ๒๕๖๖

การพัฒนาองค์กรและการบริหารจัดการบ้านเมืองที่ดี
 ด้านการพัฒนาและการจัดเก็บรายได้
 ๑. เพื่อเป็นการประชาสัมพันธ์ให้ประชาชนมาชำระภาษีตามกำหนดเวลา
 ๒. เพิ่มประสิทธิภาพในการชำระภาษีประเภทต่างๆ อย่างทั่วถึง

- ประชาชนในเขตพื้นที่ตำบลบึงหวาย

เป้าหมาย/ตัวชี้วัด

ส่วนงานย่อยที่รับผิดชอบ

กระบวนการปฏิบัติงาน โครงการ/ขั้นตอนหลัก (๑)	ปัจจัยเสี่ยง (Risk Factor) (๒)	สาเหตุของ ความเสี่ยง (Root Cause) (๓)	การประเมินความเสี่ยง		วิธีการบริหาร ความเสี่ยง (๗)	การประเมินความเสี่ยง ที่คาดหวัง (After) (๘)		แผนการจัดการความเสี่ยง (มาตรการควบคุมเพิ่มเติม) (๙)	กำหนดเสร็จ/ ผู้รับผิดชอบ (๑๐)	งบประมาณ (๑๑)
			โอกาสผลกระทบ (๔)	รุนแรง (๖)		โอกาสผลกระทบ (๕)	ระดับ ความเสี่ยง ที่คาดหวัง			
ด้านการพัฒนาและ การจัดเก็บรายได้	- การจัดเก็บภาษีล่าช้า ไม่เป็นไปตามกำหนด ระยะเวลา	- เจ้าหน้าที่ปฏิบัติงานยังไม่เข้าใจในกฎหมายเท่าที่ - ประชาชนขาดความรู้ ความเข้าใจในภาษีที่ดินและ สิ่งปลูกสร้าง ทำให้การชำระ ภาษีเกินกำหนดเวลา	๑	๑	การลด/ควบคุม ความเสี่ยง	๑	๑	- ส่งเจ้าหน้าที่ผู้รับผิดชอบ เข้าร่วมฝึกอบรมเกี่ยวกับ ระเบียบ กฎหมาย และ หนังสือสั่งการที่เกี่ยวข้อง - ประชาสัมพันธ์ให้ประชาชน ในพื้นที่ได้รับทราบขั้นตอน การชำระภาษีให้ทัน กำหนดเวลา	กองคลัง (๑ ต.ค. ๖๕ - ๓๐ ก.ย. ๖๖)	-

องค์การบริหารส่วนตำบลบึงหวาย
 ตารางแสดงการวิเคราะห์ ประเมิน และการจัดลำดับความเสี่ยง
 ณ วันที่ ๑๓ มีนาคม ๒๕๖๖

ยุทธศาสตร์ที่ : การพัฒนาองค์กรและการบริหารจัดการบ้านเมืองที่ดี
 โครงการ/กิจกรรม ด้านการบันทึกบัญชี
 วัตถุประสงค์ เพื่อให้การบันทึกบัญชีในระบบ E-laas ถูกต้องตามระเบียบกฎหมายและเป็นไปตามหนังสือสั่งการ
 เป้าหมาย/ตัวชี้วัด ๑. การบันทึกบัญชีถูกต้องตามระเบียบหลักเกณฑ์
 ส่วนงานย่อยที่รับผิดชอบ กองคลัง

กระบวนการปฏิบัติงาน โครงการ/ขั้นตอนหลัก (๑)	เป้าหมาย/ ตัวชี้วัด (๒)	ปัจจัยเสี่ยง (๓)	สาเหตุ ของความเสี่ยง (๔)	ประเภท ของความเสี่ยง (๕)	การประเมินความเสี่ยง		
					โอกาส (๖)	ผลกระทบ (๗)	ระดับความ เสี่ยง (๘) จัดลำดับ ความเสี่ยง (๙)
ด้านการบันทึกบัญชี - การบันทึกบัญชีถูกต้องตาม ระเบียบหลักเกณฑ์		- การจัดการบันทึกบัญชีพบ ข้อผิดพลาด	- เจ้าหน้าที่มีผู้ปฏิบัติ ขาด ความรู้ความชำนาญในการ บันทึกข้อมูลในระบบ - ระเบียบ กฎหมาย และ หนังสือสั่งการที่เกี่ยวข้อง เพิ่มมาใหม่อยู่เสมอ	ด้านการ ปฏิบัติงาน (๐)	๑	๑	ต่ำ

องค์การบริหารส่วนตำบลบึงหวาย
แผนบริหารจัดการความเสี่ยง ประจำปีงบประมาณ ๒๕๖๖

ยุทธศาสตร์ที่ :
โครงการ/กิจกรรม
วัตถุประสงค์
เป้าหมาย/ตัวชี้วัด

การพัฒนาองค์กรและการบริหารจัดการบ้านเมืองที่ดี
ด้านการบันทึกบัญชี
๑. เพื่อให้การบันทึกบัญชีในระบบ E-Loas ถูกต้องตามระเบียบกฎหมายและเป็นไปตามหนังสือสั่งการ
๑. การบันทึกบัญชีถูกต้องตามระเบียบหลักเกณฑ์

ส่วนงานย่อยที่รับผิดชอบ

กระบวนการปฏิบัติงาน โครงการ/ขั้นตอนหลัก (๑)	ปัจจัยเสี่ยง (Risk Factor) (๒)	สาเหตุของ ความเสี่ยง (Root Cause) (๓)	การประเมินความเสี่ยง		วิธีการบริหาร ความเสี่ยง (๗)	การประเมินความเสี่ยง ที่คาดหวัง (After) (๘)		แผนการจัดการความเสี่ยง (มาตรการควบคุมเพิ่มเติม) (๙)	กำหนดเสร็จ/ ผู้รับผิดชอบ (๑๐)	งบประมาณ (๑๑)
			โอกาสผลกระทบ (๔)	ระดับความรุนแรง (๖)		โอกาสผลกระทบ (๕)	ระดับ ความเสี่ยง ที่คาดหวัง			
ด้านการบันทึกบัญชี	- การจัดการบันทึกบัญชีพบข้อผิดพลาด	- เจ้าหน้าที่ผู้ปฏิบัติขาดความรู้ความชำนาญในการบันทึกข้อมูลในระบบ - ระเบียบ กฎหมาย และหนังสือสั่งการที่เกี่ยวข้องเพิ่มมาใหม่อยู่เสมอ	๑	๑	การลด/ควบคุม ความเสี่ยง	๑	๑	- ส่งเจ้าหน้าที่ผู้รับผิดชอบเข้าร่วมฝึกอบรมเกี่ยวกับระเบียบ กฎหมาย และหนังสือสั่งการที่เกี่ยวข้อง	กองคลัง (๑ ต.ค. ๖๕ - ๓๐ ก.ย. ๖๖)	

องค์การบริหารส่วนตำบลบึงหวาย
 ตารางแสดงการวิเคราะห์ ประเมิน และการจัดลำดับความเสี่ยง
 ณ วันที่ ๑๓ มีนาคม ๒๕๖๖

ยุทธศาสตร์ที่ : การพัฒนาองค์กรและการบริหารจัดการบ้านเมืองที่ดี
 โครงการ/กิจกรรม ด้านการเงินและบัญชีการรับและเบิกจ่ายเงิน
 วัตถุประสงค์ เพื่อให้การเบิกจ่าย/จัดทำฎีกาของหน่วยงานเป็นไปด้วยความถูกต้องตามระเบียบ กฎหมาย ข้อบังคับ
 เป้าหมาย/ตัวชี้วัด ๑. การเบิกจ่ายเงินงบประมาณของหน่วยงานมีความถูกต้องตามระเบียบหลักเกณฑ์

ส่วนงานย่อยที่รับผิดชอบ กองคลัง

กระบวนการปฏิบัติงาน โครงการ/ขั้นตอนหลัก (๑)	เป้าหมาย/ ตัวชี้วัด (๒)	ปัจจัยเสี่ยง (๓)	สาเหตุ ของความเสี่ยง (๔)	ประเภท ของความเสี่ยง (๕)	การประเมินความเสี่ยง		
					โอกาส (๖)	ผลกระทบ (๗)	ระดับความ เสี่ยง (๘)
ด้านการเงินและบัญชีการรับ และเบิกจ่ายเงิน	- การเบิกจ่ายเงินงบประมาณ ของหน่วยงานมีความถูกต้อง ตามระเบียบหลักเกณฑ์	- การจัดทำเอกสารประกอบ การเบิกจ่ายไม่ครบถ้วน	- เจ้าหน้าที่มาปฏิบัติ ขาด ความรู้ความชำนาญในการ จัดทำเอกสารการเงินและบัญชี - ไม่มีการตรวจสอบเอกสาร ให้ครบถ้วนก่อนการเบิกจ่าย งบประมาณของหน่วยงาน	ด้านการ ปฏิบัติงาน (O)	๑	๑	ต่ำ

แบบ RM-๒
ปีงบประมาณ ๒๕๖๖

องค์การบริหารส่วนตำบลบึงหวาย
แผนบริหารจัดการความเสี่ยง ประจำปีงบประมาณ ๒๕๖๖

การพัฒนาองค์กรและการบริหารจัดการบ้านเมืองที่ดี
ด้านการเงินและบัญชีการรับและเบิกจ่ายเงิน
๑. เพื่อให้การเบิกจ่าย/จัดทื่ฎีกาของหน่วยงานเป็นไปด้วยความถูกต้องตามระเบียบ กฎหมาย ข้อบังคับ
๑. การเบิกจ่ายเงินงบประมาณของหน่วยงานมีความถูกต้องตามระเบียบหลักเกณฑ์

ส่วนงานย่อยที่รับผิดชอบ

กระบวนการปฏิบัติงาน โครงการ/ขั้นตอนหลัก (๑)	ปัจจัยเสี่ยง (Risk Factor) (๒)	สาเหตุของ ความเสี่ยง (Root Cause) (๓)	การประเมินความเสี่ยง		วิธีการบริหาร ความเสี่ยง (๓)	การประเมินความเสี่ยง ที่คาดหวัง (After) (๘)		แผนการจัดการความเสี่ยง (มาตรการควบคุมเพิ่มเติม) (๙)	กำหนดเสร็จ/ ผู้รับผิดชอบ (๑๐)	งบประมาณ (๑๑)
			โอกาสผลกระทบ (๔)	รุนแรง (๖) ระดับ ความเสี่ยง ที่คาดหวัง		โอกาสผลกระทบ (๕)	ระดับ ความเสี่ยง ที่คาดหวัง			
ด้านการเงินและบัญชี การรับและเบิกจ่ายเงิน ไม่ครบถ้วน	- การจัดทำเอกสาร ประกอบงบการเงิน ไม่ครบถ้วน	- เจ้าหน้าที่ปฏิบัติงาน ขาดความรู้ความชำนาญในการ จัดทำเอกสารการเงินและบัญชี - ไม่มีการตรวจสอบเอกสาร ให้ครบถ้วนก่อนการเบิกจ่าย งบประมาณของหน่วยงาน	๑	๑	การลด/ควบคุม ความเสี่ยง	๑	๑	- ศึกษาแนวทางการปฏิบัติ ตามระเบียบ กฎหมาย และหนังสือสั่งการที่ เกี่ยวข้อง - ส่งเจ้าหน้าที่ ผู้รับผิดชอบ เข้ารับการฝึกอบรมเพิ่มเติม เพื่อเพิ่มประสิทธิภาพใน การปฏิบัติงาน	กองคลัง (๑ ต.ค. ๖๕ - ๓๐ ก.ย. ๖๖)	-

องค์การบริหารส่วนตำบลบึงหวาย

ตารางแสดงการวิเคราะห์ ประเมิน และการจัดลำดับความเสี่ยง

ณ วันที่ ๑๓ มีนาคม ๒๕๖๖

ยุทธศาสตร์ที่ :

การพัฒนาองค์กรและการบริหารจัดการบ้านเมืองที่ดี

โครงการ/กิจกรรม

ด้านการดำเนินงานจัดซื้อจัดจ้าง (งานพัสดุ)

วัตถุประสงค์

๑. เพื่อให้การจัดซื้อจัดจ้างของหน่วยงานดำเนินการถูกต้องตามระเบียบฯ

เป้าหมาย/ตัวชี้วัด

๑. การดำเนินการจัดซื้อจัดจ้างถูกต้องตามระเบียบ ๑๐๐%

ส่วนงานย่อยที่รับผิดชอบ

กองคลัง

กระบวนการปฏิบัติงาน โครงการ/ขั้นตอนหลัก (๑)	เป้าหมาย/ ตัวชี้วัด (๒)	ปัจจัยเสี่ยง (๓)	สาเหตุ ของความเสี่ยง (๔)	ประเภท ของความเสี่ยง (๕)	การประเมินความเสี่ยง		
					โอกาส (๖)	ผลกระทบ ระดับความ เสี่ยง (๗)	จัดลำดับ ความเสี่ยง (๘)
ด้านการดำเนินงานจัดซื้อจัดจ้าง (งานพัสดุ)	- การดำเนินการจัดซื้อจัดจ้าง ถูกต้องตามระเบียบ ๑๐๐%	- การจัดทำเอกสารจัดซื้อ จัดจ้างไม่ถูกต้อง เกิดปัญหา ในการเบิกจ่าย	- ไม่มีผู้ปฏิบัติหน้าที่ในตำแหน่ง นี้โดยตรง - ผู้ปฏิบัติหน้าที่ไม่มีความรู้ ความชำนาญในงานพัสดุ	ด้านการ ปฏิบัติงาน (O)	๑	๑	ต่ำ (๙)

องค์การบริหารส่วนตำบลบึงหวาย

แผนบริหารจัดการความเสี่ยง ประจำปีงบประมาณ ๒๕๖๖

การพัฒนาองค์กรและการบริหารจัดการบ้านเมืองที่ดี

ด้านการดำเนินงานจัดซื้อจัดจ้าง (งานพัสดุ)

๑. เพื่อให้การจัดซื้อจัดจ้างของหน่วยงานดำเนินการถูกต้องตามระเบียบฯ

๑. การดำเนินการจัดซื้อจัดจ้างถูกต้องตามระเบียบ ๑๐๐%

กองคลัง

ส่วนงานย่อยที่รับผิดชอบ

กระบวนการปฏิบัติงาน โครงการ/ขั้นตอนหลัก (๑)	ปัจจัยเสี่ยง (Risk Factor) (๒)	สาเหตุของ ความเสี่ยง (Root Cause) (๓)	การประเมินความเสี่ยง		วิธีการบริหาร ความเสี่ยง (๗)	การประเมินความเสี่ยง ที่คาดหวัง (After) (๘)		แผนการจัดการความเสี่ยง (มาตรการควบคุมเพิ่มเติม) (๙)	กำหนดเสร็จ/ ผู้รับผิดชอบ (๑๐)	งบประมาณ (๑๑)
			โอกาสผลกระทบ (๔)	รุนแรง (๖)		โอกาสผลกระทบ (๕)	ระดับ ความเสี่ยง ที่คาดหวัง			
ด้านการดำเนินงาน จัดซื้อจัดจ้าง (งานพัสดุ) เกิดปัญหาในการเบิกจ่าย	- การจัดทำเอกสาร จัดซื้อจัดจ้างไม่ถูกต้อง เกิดปัญหาในการเบิกจ่าย	- ไม่มีผู้ปฏิบัติหน้าที่ใน ตำแหน่งโดยตรง - ผู้ปฏิบัติหน้าที่ไม่มีความรู้ ความชำนาญในงานพัสดุ	๑	๑	การลด/ควบคุม ความเสี่ยง	๑	๑	- ดำเนินการสรรหา บุคลากรแทนตำแหน่งที่ว่าง - ดำเนินการตามพระราช บัญญัติการจัดซื้อจัดจ้าง และการบริหารพัสดุภาครัฐ พ.ศ. ๒๕๖๐ และระเบียบ กระทรวงการคลังว่าด้วยการ จัดซื้อจัดจ้างและการบริหาร พัสดุภาครัฐ พ.ศ. ๒๕๖๐	กองคลัง	-

ภาคผนวก



คำสั่งองค์การบริหารส่วนตำบลบึงหวาย

ที่ ๗๕/๒๕๖๖

เรื่อง แต่งตั้งคณะกรรมการบริหารจัดการความเสี่ยงองค์การบริหารส่วนตำบลบึงหวาย

ตามพระราชบัญญัติวินัยการเงินการคลังของรัฐ พ.ศ. ๒๕๖๑ มาตรา ๗๙ บัญญัติให้หน่วยงานของรัฐจัดให้มีการตรวจสอบภายใน การควบคุมภายในและการบริหารจัดการความเสี่ยง โดยให้ถือปฏิบัติตามมาตรฐานและหลักเกณฑ์ที่กระทรวงการคลังกำหนด นั้น

เพื่อให้การบริหารจัดการความเสี่ยงขององค์การบริหารส่วนตำบลบึงหวาย เป็นไปด้วยความเรียบร้อยตามหลักเกณฑ์ที่กระทรวงการคลังกำหนด องค์การบริหารส่วนตำบลบึงหวาย จึงขอแต่งตั้งคณะกรรมการบริหารจัดการความเสี่ยง ดังนี้

- | | | |
|------------------------------------|-------------------------------------|---------------------|
| ๑. นายดิรันดร ยังชัย | นายกองค์การบริหารส่วนตำบลบึงหวาย | ประธานคณะกรรมการ |
| ๒. นางรุ่งรชณี วิสาภารถ | ปลัดองค์การบริหารส่วนตำบลบึงหวาย | คณะกรรมการ |
| ๓. นายเศรษฐรงค์ นพรัตน์จิรกุล | รองปลัดองค์การบริหารส่วนตำบลบึงหวาย | คณะกรรมการ |
| ๔. น.ส.พัชรินทร์ พรหมสาขา ณ สกลนคร | ผู้อำนวยการกองคลัง | คณะกรรมการ |
| ๕. นายสายัณห์ สมสวัสดิ์ | ผู้อำนวยการกองช่าง | คณะกรรมการ |
| ๖. นางสาววรรณพร ศิริมาศ | ผู้อำนวยการกองการศึกษาฯ | คณะกรรมการ |
| ๗. นายอมร เมาะราชี | ผู้อำนวยการกองสวัสดิการสังคม | คณะกรรมการ |
| ๘. นายศักดิ์รินทร์ หงษ์เกตุ | ผู้อำนวยการกองส่งเสริมการเกษตร | คณะกรรมการ |
| ๙. นางสิริรัตน์ บัณฑิตถาวร | หัวหน้าสำนักปลัด | เลขานุการคณะกรรมการ |
| ๑๐. นางศิริวรรณ นพรัตน์จิรกุล | นักวิเคราะห์นโยบายและแผน | ผู้ช่วยเลขานุการ |

โดยให้คณะกรรมการบริหารจัดการความเสี่ยงขององค์การบริหารส่วนตำบลบึงหวาย มีหน้าที่ตามหลักเกณฑ์ปฏิบัติการการบริหารจัดการความเสี่ยงสำหรับหน่วยงานของรัฐ ดังนี้

- (๑) จัดทำแผนการบริหารจัดการความเสี่ยง
- (๒) ติดตามประเมินผลการบริหารจัดการความเสี่ยง
- (๓) จัดทำรายงานผลการติดตามแผนการบริหารจัดการความเสี่ยง
- (๔) พิจารณาทบทวนแผนการบริหารจัดการความเสี่ยง

ทั้งนี้ ตั้งแต่บัดนี้เป็นต้นไป

สั่ง ณ วันที่ ๒๕ กุมภาพันธ์ พ.ศ. ๒๕๖๖

(นายดิรันดร ยังชัย)

นายกองค์การบริหารส่วนตำบลบึงหวาย

แบบฟอร์มแผนการประเมินความเสี่ยง ปีงบประมาณ ๒๕๖๖
องค์การบริหารส่วนตำบลบึงทวาย อำเภอเต่างอย จังหวัดสกลนคร

คำชี้แจง : จงให้คะแนนระดับโอกาสที่จะเกิดความเสี่ยง (๑) และระดับความรุนแรงของผลกระทบ (๒)

ตามระดับ ดังนี้ ๑ = น้อยที่สุด ๒ = น้อย ๓ = ปานกลาง ๔ = สูง ๕ = สูงที่สุด

หน่วยงานผู้รับผิดชอบ : **สำนักปลัด**

ความเสี่ยง	วัตถุประสงค์	กิจกรรมการควบคุม/จัดการความเสี่ยง	ประเภทความเสี่ยง	ระยะเวลาดำเนินการ	ผู้รับผิดชอบ	การประเมินความเสี่ยง		
						โอกาส (๑)	ผลกระทบ (๒)	ระดับความเสี่ยง (๑)×(๒) =(๓)
<p>ด้านการจัดทำแผนพัฒนาท้องถิ่น ของ อบต.บึงทวาย</p> <p>๑. การดำเนินโครงการ/กิจกรรมไม่เป็นที่ไปตามแผนที่กำหนดไว้</p>	<p>- เพื่อให้การจัดทำแผนพัฒนาท้องถิ่นเป็นไปตามระเบียบกระทรวงมหาดไทย ว่าด้วยการจัดทำแผนพัฒนาองค์กรปกครองส่วนท้องถิ่น พ.ศ.๒๕๔๘ และที่แก้ไขเพิ่มเติมถึง (ฉบับที่ ๓) พ.ศ. ๒๕๖๑ และสามารถนำแผนพัฒนาไปสู่การปฏิบัติได้อย่างครอบคลุมครบถ้วนทุกด้าน และตอบสนองต่อความต้องการของประชาชนได้</p>	<p>- ปรับเปลี่ยนรูปแบบการจัดประชุมประชาคมเพื่อให้ประชาชนตื่นตัว และสนใจเข้าร่วมประชุมให้ประชาชนตระหนักถึงความสำคัญของการจัดทำแผน</p> <p>- นำโครงการที่มีในแผนมาดำเนินการเป็นอันดับแรก/กรณีไม่มีโครงการในแผนพัฒนาท้องถิ่นให้ดำเนินการเพิ่มเติม</p> <p>แผนพัฒนาท้องถิ่นตามระเบียบฯ</p>	<p>ด้านการปฏิบัติงาน</p>	<p>๑ ต.ค.๖๕ - ๓๐ ก.ย ๖๖</p>	<p>สำนักปลัด</p>			

แบบฟอร์มแผนการประเมินความเสี่ยง ปีงบประมาณ ๒๕๖๖
องค์การบริหารส่วนตำบลบึงทวาย อำเภอเต่างอย จังหวัดสกลนคร

คำชี้แจง : ցให้คะแนนระดับโอกาสที่จะเกิดความเสี่ยง (๑) และระดับความรุนแรงของผลกระทบ (๒)

ตามระดับ ดังนี้ ๑ = น้อยที่สุด ๒ = น้อย ๓ = ปานกลาง ๔ = สูง ๕ = สูงที่สุด

หน่วยงานผู้รับผิดชอบ : สำนักปลัด

ความเสี่ยง	วัตถุประสงค์	กิจกรรมการควบคุม/จัดการความเสี่ยง	ประเภทความเสี่ยง	ระยะเวลาดำเนินการ	ผู้รับผิดชอบ	การประเมินความเสี่ยง	
						โอกาส (๑)	ผลกระทบ (๒) ระดับความเสี่ยง (๑)×(๒) =(๓)
<p>ด้านป้องกันและบรรเทาสาธารณภัย</p> <p>๑. เจ้าหน้าที่ไม่มีความรู้ความสามารถในการปฏิบัติงานด้านนี้โดยตรง</p> <p>๒. อุปกรณ์ในงานป้องกันและบรรเทาสาธารณภัยไม่เพียงพอ</p>	<p>- เพื่อเพิ่มประสิทธิภาพการป้องกันและบรรเทาสาธารณภัย หรือภัยพิบัติทางธรรมชาติ และอุบัติเหตุต่างๆ</p> <p>- เพื่อให้ประชาชนได้รับการบริการของงานด้านกู้ชีพกู้ภัย อย่างทั่วถึง</p>	<p>๑. จัดสรรงบประมาณสำหรับดำเนินการป้องกันและบรรเทาสาธารณภัยให้เพียงพอ</p> <p>๒. ประชาสัมพันธ์ภารกิจระบบงานการแพทย์ฉุกเฉิน การเร่งรัด กำกับตรวจสอบการปฏิบัติงานของเจ้าพนักงานกู้ชีพกู้ภัย</p> <p>๓. ศึกษาแนวทางการปฏิบัติตามระเบียบ กฎหมาย และหนังสือสั่งการที่เกี่ยวข้อง</p> <p>๔. ส่งเจ้าหน้าที่ ผู้รับผิดชอบเข้ารับการฝึกอบรมเพิ่มเติม เพื่อเพิ่มประสิทธิภาพในการปฏิบัติงาน</p> <p>๕. กำหนดตำแหน่งกรรบอัตรากำลังเพื่อสรรหาบุคคลที่มีความรู้ความสามารถในการปฏิบัติงาน</p>	ด้านการปฏิบัติงาน	๑ ต.ค.๖๕ - ๓๐ ก.ย ๖๖	สำนักปลัด		

แบบฟอร์มแผนการประเมินความเสี่ยง ปีงบประมาณ ๒๕๖๖
องค์การบริหารส่วนตำบลบึงทวาย อำเภอเต่างอย จังหวัดสกลนคร

คำชี้แจง : ให้นำคะแนนระดับโอกาสที่จะเกิดความเสียหาย (๑) และระดับความรุนแรงของผลกระทบ (๒)

ตามระดับ ดังนี้ ๑ = น้อยที่สุด ๒ = น้อย ๓ = ปานกลาง ๔ = สูง ๕ = สูงที่สุด

หน่วยงานผู้รับผิดชอบ : กองคลัง

ความเสี่ยง	วัตถุประสงค์	กิจกรรมการควบคุม/ จัดการความเสี่ยง	ประเภทความเสี่ยง	ระยะเวลา ดำเนินการ	ผู้รับผิดชอบ	การประเมินความเสี่ยง	
						โอกาส (๑)	ผลกระทบ (๒)
<p>ด้านการพัฒนาและการจัดเก็บรายได้</p> <p>๑. การจัดเก็บภาษีที่ดินและสิ่งก่อสร้าง ถ้าชำรุดจัดเก็บแบบผิดส. ไม่ทันตามระเบียบ</p> <p>๒. เจ้าหน้าที่ปฏิบัติงานยังไม่เข้าใจในกฎหมายเท่าที่ควร</p> <p>๓. เขตพื้นที่บางส่วนไม่มีเอกสารสิทธิ์เป็นที่ สปก. ทำให้ยากต่อการประเมินภาษี</p>	<p>- เพื่อให้การพัฒนาการจัดเก็บรายได้มีวิธีการและหลักเกณฑ์การจัดเก็บให้มีประสิทธิภาพเป็นไปตามแผน</p>	<p>๑. ศึกษาแนวทางการปฏิบัติ ตามระเบียบ กฎหมาย และหนังสือสั่งการที่เกี่ยวข้อง</p> <p>๒. ส่งเจ้าหน้าที่ ผู้รับผิดชอบ เข้าร่วมการฝึกอบรมเพิ่มเติม เพื่อเพิ่มประสิทธิภาพในการปฏิบัติงาน</p> <p>๓. มีคำสั่งแต่งตั้งเจ้าหน้าที่รับผิดชอบเป็นสายกำกับ อัคร</p> <p>๔. มีผู้อำนวยการกองคลัง ติดตาม</p>	ด้านการปฏิบัติงาน	๑ ต.ค.๖๕ - ๓๐ ก.ย ๖๖	กองคลัง	ระดับความเสี่ยง (๑)X(๒) =(๓)	
<p>ด้านการบันทึกบัญชี</p> <p>๑. จัดทำการบันทึกบัญชีพบข้อผิดพลาด</p>	<p>- เพื่อให้การบันทึกบัญชีในระบบ E-laas ถูกต้องตามระเบียบกฎหมายและเป็นไปตามหนังสือสั่งการ</p>	<p>๑. ศึกษาแนวทางการปฏิบัติตามระเบียบ กฎหมาย และหนังสือสั่งการที่เกี่ยวข้อง</p> <p>๒. ส่งเจ้าหน้าที่ ผู้รับผิดชอบ เข้าร่วมการฝึกอบรมเพิ่มเติม เพื่อเพิ่มประสิทธิภาพในการปฏิบัติงาน</p>	ด้านการปฏิบัติงาน	๑ ต.ค.๖๕ - ๓๐ ก.ย ๖๖	กองคลัง		

แบบฟอร์มแผนการประเมินความเสี่ยง ปีงบประมาณ ๒๕๖๖
องค์การบริหารส่วนตำบลบึงทวาย อำเภอเต่างอย จังหวัดสกลนคร

คำชี้แจง : จึงให้คะแนนระดับโอกาสที่จะเกิดความเสี่ยง (๑) และระดับความรุนแรงของผลกระทบ (๒)

ตามระดับ ดังนี้ ๑ = น้อยที่สุด ๒ = น้อย ๓ = ปานกลาง ๔ = สูง ๕ = สูงที่สุด

หน่วยงานผู้รับผิดชอบ : กองคลัง

ความเสี่ยง	วัตถุประสงค์	กิจกรรมการควบคุม/ จัดการความเสี่ยง	ประเภทความเสี่ยง	ระยะเวลา ดำเนินการ	ผู้รับผิดชอบ	การประเมินความเสี่ยง		
						โอกาส (๑)	ผลกระทบ (๒)	ระดับความเสี่ยง (๑)X(๒) =(๓)
<p>ด้านการเงินและบัญชีการรับและเบิกจ่ายเงิน</p> <p>๑. การจัดทำเอกสารประกอบการเบิกจ่ายไม่ครบถ้วน</p> <p>๒. มีการเร่งรัดการเบิกจ่ายเงินแต่เอกสารไม่ครบถ้วนโดยไม่ผ่านการตรวจสอบก่อน</p>	<p>- เพื่อให้การบริหารรับเงิน-จ่ายเงินการจัดทำฎีกาเบิกจ่ายเงินตามงบประมาณและนอกงบประมาณการทำบัญชีการเก็บรักษาเงิน เป็นไปอย่างถูกต้องตามระเบียบกฎหมาย ข้อบังคับ ต่างๆที่เกี่ยวข้อง</p> <p>- เพื่อเพิ่มประสิทธิภาพในการปฏิบัติงาน ลดระยะเวลาและขั้นตอนการเบิกจ่ายเงิน</p> <p>- เพื่อให้การเบิกจ่ายและรายงานการเงินถูกต้องและมีความน่าเชื่อถือ</p>	<p>๑. ปฏิบัติตามระเบียบกระทรวงมหาดไทย ว่าด้วยการรับเงิน การเบิกจ่ายเงิน การฝากเงิน การเก็บรักษาเงิน และการตรวจเงินขององค์กรปกครองส่วนท้องถิ่น (ฉบับที่ ๔) พ.ศ. ๒๕๖๑</p> <p>๒. ศึกษาแนวทางการปฏิบัติตามระเบียบ กฎหมาย และหนังสือสั่งการที่เกี่ยวข้อง</p> <p>๓. ส่งเจ้าหน้าที่ ผู้รับผิดชอบเข้ารับการฝึกอบรมเพิ่มเติมเพื่อเพิ่มประสิทธิภาพในการปฏิบัติงาน</p>	ด้านการเงิน	๑ ต.ค.๖๕ - ๓๐ ก.ย ๖๖	กองคลัง			

แบบฟอร์มแผนการประเมินความเสี่ยง ปีงบประมาณ ๒๕๖๖
องค์การบริหารส่วนตำบลบึงทวาย อำเภอเต่างอย จังหวัดสกลนคร

คำชี้แจง : จงให้คะแนนระดับโอกาสที่จะเกิดความเสี่ยง (๑) และระดับความรุนแรงของผลกระทบ (๒)

ตามระดับ ดังนี้ ๑ = น้อยที่สุด ๒ = น้อย ๓ = ปานกลาง ๔ = สูง ๕ = สูงที่สุด

หน่วยงานผู้รับผิดชอบ : กองคลัง

ความเสี่ยง	วัตถุประสงค์	กิจกรรมการควบคุม/จัดการความเสี่ยง	ประเภทความเสี่ยง	ระยะเวลาดำเนินการ	ผู้รับผิดชอบ	การประเมินความเสี่ยง	
						โอกาส (๑)	ผลกระทบ (๒) ระดับความเสี่ยง (๑)×(๒) = (๓)
<p>ด้านการดำเนินการจัดซื้อจัดจ้าง (งานพัสดุ)</p> <p>๑. การจัดทำเอกสารจัดซื้อจัดจ้างไม่ถูกต้องเกิดปัญหาในการเบิกจ่าย</p>	<p>- เพื่อให้การจัดซื้อจัดจ้างดำเนินการที่ถูกต้องตามพระราชบัญญัติการจัดจ้างและการบริหารพัสดุภาครัฐ พ.ศ. ๒๕๖๐ และระเบียบกระทรวงการคลังว่าด้วยการจัดซื้อจัดจ้างพัสดุภาครัฐ พ.ศ. ๒๕๖๐</p>	<p>๑. ดำเนินการตามพระราชบัญญัติการจัดซื้อจัดจ้างและการบริหารพัสดุภาครัฐ พ.ศ. ๒๕๖๐ และระเบียบกระทรวงการคลังว่าด้วยการจัดซื้อจัดจ้างและการบริหารพัสดุภาครัฐ พ.ศ. ๒๕๖๐</p> <p>๒. ศึกษาแนวทางการปฏิบัติตามระเบียบ กฎหมาย และหนังสือสั่งการที่เกี่ยวข้อง</p> <p>๓. ส่งเจ้าหน้าที่ ผู้รับผิดชอบเข้ารับการฝึกอบรมเพิ่มเติมเพื่อเพิ่มประสิทธิภาพในการปฏิบัติงาน</p>	<p>ด้านการปฏิบัติงาน</p>	<p>๑ ต.ค.๖๕ - ๓๐ ก.ย ๖๖</p>	<p>กองคลัง</p>		

แบบฟอร์มแผนการประเมินความเสี่ยง ปีงบประมาณ ๒๕๖๖
องค์การบริหารส่วนตำบลบึงทวาย อำเภอเต่างอย จังหวัดสกลนคร

คำชี้แจง : จงให้คะแนนระดับโอกาสที่จะเกิดความเสี่ยง (๑) และระดับความรุนแรงของผลกระทบ (๒)

ตามระดับ ดังนี้ ๑ = น้อยที่สุด ๒ = น้อย ๓ = ปานกลาง ๔ = สูง ๕ = สูงที่สุด

หน่วยงานผู้รับผิดชอบ : กองช่าง

ความเสี่ยง	วัตถุประสงค์	กิจกรรมการควบคุม/จัดการความเสี่ยง	ประเภทความเสี่ยง	ระยะเวลาดำเนินการ	ผู้รับผิดชอบ	การประเมินความเสี่ยง		
						โอกาส (๑)	ผลกระทบ (๒)	ระดับความเสี่ยง (๑)×(๒) =(๓)
<p>ด้านงานสำรวจและออกแบบ</p> <p>๑. การสำรวจและออกแบบงานก่อสร้างไม่มีความละเอียดรอบคอบและมีความคาดเคลื่อน ไม่สอดคล้องกับสภาพพื้นที่จริง</p>	<p>วัตถุประสงค์</p> <p>- เพื่อให้งานก่อสร้างงานโครงสร้างพื้นฐานของ อบต. ถูกต้องตามหลักวิชาช่าง</p>	<p>๑. ศึกษาแนวทางการปฏิบัติตามระเบียบ กฎหมาย และหนังสือสั่งการที่เกี่ยวข้อง</p> <p>๒. ส่งเจ้าหน้าที่ ผู้รับผิดชอบเข้ารับการฝึกอบรมเพิ่มเติม เพื่อเพิ่มประสิทธิภาพในการปฏิบัติงาน</p> <p>๓. เจ้าหน้าที่ผู้รับผิดชอบต้องมีการสำรวจและตรวจสอบพื้นที่จริงอย่างละเอียด รอบคอบก่อนออกแบบ</p>	<p>ความเสี่ยง</p> <p>ด้านการปฏิบัติงาน</p>	<p>๑ ต.ค.๖๕ - ๓๐ ก.ย ๖๖</p>	<p>กองช่าง</p>			
<p>ด้านการตรวจสอบและซ่อมแซมไฟฟ้าสาธารณะในเขตพื้นที่ตำบลบึงทวาย</p> <p>๑. เกิดอุบัติเหตุในเวลากลางคืน</p> <p>๒. เกิดความเสียหายทรัพย์สิน</p>	<p>๑. เพื่อให้ประชาชนผู้ใช้เส้นทางคมนาคมสายต่างๆ ในพื้นที่ได้รับความสะดวกในเวลากลางคืน มีความปลอดภัยในชีวิตและทรัพย์สิน การเกิดอุบัติเหตุ ลดน้อยลง</p> <p>๒. เพื่อให้ผู้ใช้รถใช้ถนน สัญจรไปมาได้ ปลอดภัยและคล่องตัว</p>	<p>๑. ศึกษาแนวทางการปฏิบัติตามระเบียบ กฎหมาย และหนังสือสั่งการที่เกี่ยวข้อง</p> <p>๒. ส่งเจ้าหน้าที่ ผู้รับผิดชอบเข้ารับการฝึกอบรมเพิ่มเติม เพื่อเพิ่มประสิทธิภาพในการปฏิบัติงาน</p>	<p>ด้านการปฏิบัติงาน</p>	<p>๑ ต.ค.๖๕ - ๓๐ ก.ย ๖๖</p>	<p>กองช่าง</p>	๒	๓	๖

แบบฟอร์มแผนการประเมินความเสี่ยง ปีงบประมาณ ๒๕๖๖
องค์การบริหารส่วนตำบลบึงหวาย อำเภอเต่างอย จังหวัดสกลนคร

คำชี้แจง : จงให้คะแนนระดับโอกาสที่จะเกิดความเสี่ยง (๑) และระดับความรุนแรงของผลกระทบ (๒)

ตามระดับ ดังนี้ ๑ = น้อยที่สุด ๒ = น้อย ๓ = ปานกลาง ๔ = สูง ๕ = สูงที่สุด

หน่วยงานผู้รับผิดชอบ : กองช่าง

ความเสี่ยง	วัตถุประสงค์	กิจกรรมการควบคุม/จัดการความเสี่ยง	ประเภทความเสี่ยง	ระยะเวลาดำเนินการ	ผู้รับผิดชอบ	การประเมินความเสี่ยง		
						โอกาส (๑)	ผลกระทบ (๒)	ระดับความเสี่ยง (๑)×(๒) =(๓)
<p>โครงการก่อสร้างถนน คสล. ภายในหมู่บ้านในพื้นที่ตำบลบึงหวาย</p> <p>๑. งานก่อสร้างไม่ไปตามแผนงานรายละเอียดของโครงการและตามสัญญา</p>	<p>๑. เพื่อให้งานก่อสร้างถนน คสล. ดำเนินงานเป็นไปด้วยความถูกต้องตามระเบียบ กฎหมาย</p>	<p>๑. ศึกษาแนวทางการปฏิบัติตามระเบียบ กฎหมาย และหนังสือสั่งการที่เกี่ยวข้อง</p> <p>๒. ส่งเจ้าหน้าที่ ผู้รับผิดชอบเข้ารับการฝึกอบรมเพิ่มเติม เพื่อเพิ่มประสิทธิภาพในการปฏิบัติงาน</p>	<p>ด้านการปฏิบัติงาน</p>	<p>๑ ต.ค. ๖๕ - ๓๐ ก.ย. ๖๖</p>	<p>กองช่าง</p>			

แบบฟอร์มแผนการประเมินความเสี่ยง ปีงบประมาณ ๒๕๖๖
องค์การบริหารส่วนตำบลบึงทวาย อำเภอเต่างอย จังหวัดสกลนคร

คำชี้แจง : จึงให้คะแนนระดับโอกาสที่จะเกิดความเสียหาย (๑) และระดับความรุนแรงของผลกระทบ (๒)

ตามระดับ ดังนี้ ๑ = น้อยที่สุด ๒ = น้อย ๓ = ปานกลาง ๔ = สูง ๕ = สูงที่สุด

หน่วยงานผู้รับผิดชอบ : กองการศึกษา

ความเสี่ยง	วัตถุประสงค์	กิจกรรมการควบคุม/จัดการความเสี่ยง	ประเภทความเสี่ยง	ระยะเวลาดำเนินการ	ผู้รับผิดชอบ	การประเมินความเสี่ยง		
						โอกาส (๑)	ผลกระทบ (๒)	ระดับความเสี่ยง (๑)X(๒) =(๓)
<p>ด้านการเงิน/การพัสดุของศูนย์พัฒนาเด็กเล็ก</p> <p>๑. ปิดงบประมาณไม่ลงตัว</p> <p>๒. เกิดข้อผิดพลาดในการปฏิบัติงานด้านการจัดซื้อจัดจ้าง</p>	<p>เพื่อให้บุคลากรปฏิบัติงานให้ถูกต้องตามกฎหมายระเบียบข้อบังคับเพื่อลดข้อผิดพลาดในการปฏิบัติงานด้านบัญชีการเงินและพัสดุ</p>	<p>๑. ศึกษาแนวทางการปฏิบัติ ตามระเบียบ กฎหมาย และหนังสือสั่งการที่เกี่ยวข้อง</p> <p>๒. ส่งเจ้าหน้าที่ ผู้รับผิดชอบ เข้าร่วมการฝึกอบรมเพิ่มเติม เพื่อเพิ่มประสิทธิภาพในการปฏิบัติงาน</p> <p>๓. กำหนดตำแหน่งกรอบอัตรากำลังเพื่อสรรหาบุคคลที่มีความรู้ความสามารถในการปฏิบัติงาน</p>	ด้านการเงิน	๑ ต.ค.๖๕ - ๓๐ ก.ย ๖๖	กองการศึกษา			

แบบฟอร์มแผนการประเมินความเสี่ยง ปีงบประมาณ ๒๕๖๖
องค์การบริหารส่วนตำบลบึงทวาย อำเภอเต่างอย จังหวัดสกลนคร

คำชี้แจง : จงให้คะแนนระดับโอกาสที่จะเกิดความเสี่ยง (๑) และระดับความรุนแรงของผลกระทบ (๒)

ตามระดับ ดังนี้ ๑ = น้อยที่สุด ๒ = น้อย ๓ = ปานกลาง ๔ = สูง ๕ = สูงที่สุด

หน่วยงานผู้รับผิดชอบ : กองสวัสดิการสังคม

ความเสี่ยง	วัตถุประสงค์	กิจกรรมการควบคุม/ จัดการความเสี่ยง	ประเภท ความเสี่ยง	ระยะเวลา ดำเนินการ	ผู้รับผิดชอบ	การประเมินความเสี่ยง	
						โอกาส (๑)	ผลกระทบ (๒)
<p>ด้านเงินอุดหนุนเพื่อการเลี้ยงดูเด็กแรกเกิด</p> <p>๑. ระยะเวลาการรับเงินเลี้ยงดูเด็กแรกเกิดล่าช้า ไม่แน่นอน</p> <p>๒. เอกสารหลักฐานไม่ครบถ้วน</p>	<p>วัตถุประสงค์</p> <p>- เพื่อช่วยเหลือเด็กในครัวเรือนยากจนและเสี่ยงต่อความยากจน</p> <p>มีขีดความเป็นอยู่ที่ดีขึ้น</p>	<p>๑. เจ้าหน้าที่ มีการประชาสัมพันธ์เป็นระยะๆและอำนวยความสะดวก</p> <p>๒. ประสานงานกับหน่วยงานที่เกี่ยวข้อง</p>	<p>ด้านการปฏิบัติงาน</p>	<p>๑ ต.ค.๖๕ - ๓๐ ก.ย ๖๖</p>	<p>กองสวัสดิการสังคม</p>	<p>ระดับความเสี่ยง</p> <p>(๑)X(๒) =(๓)</p>	
<p>ด้านการจ่ายเบี้ยยังชีพผู้สูงอายุ/ผู้พิการ/ผู้ป่วยเอดส์</p> <p>๑. เจ้าหน้าที่ขาดความเข้าใจในข้อมูลหมาย ระเบียบ และหนังสือสั่งการที่เกี่ยวข้องที่ออกมาก็ไม่อย่างต่อเนื่อง</p>	<p>วัตถุประสงค์</p> <p>- เพื่อให้การจ่ายเบี้ยยังชีพผู้สูงอายุ/ผู้พิการ/ผู้ป่วยเอดส์เป็นไปตามข้อกำหนด ระเบียบและหนังสือสั่งการที่เกี่ยวข้อง รวมทั้งผู้สูงอายุ/ผู้พิการ/ผู้ป่วยเอดส์ได้รับเบี้ยยังชีพที่ครบถ้วนถูกต้อง</p>	<p>๑. ศึกษาแนวทางการปฏิบัติตามระเบียบ กฎหมาย และหนังสือสั่งการที่เกี่ยวข้อง</p> <p>๒. เจ้าหน้าที่ มีการประชาสัมพันธ์ การรับขึ้นทะเบียนผู้สูงอายุ/ผู้พิการ/ผู้ป่วยเอดส์ ผ่านหอกระจายข่าวชุมชนของแต่ละหมู่บ้าน</p> <p>๓. รายงานสรุปผลการปฏิบัติงานเป็นไตรมาสต่อผู้บังคับบัญชา</p>	<p>ด้านการปฏิบัติงาน</p>	<p>๑ ต.ค.๖๕ - ๓๐ ก.ย ๖๖</p>	<p>กองสวัสดิการสังคม</p>		

แบบฟอร์มแผนการประเมินความเสี่ยง ปีงบประมาณ ๒๕๖๖
องค์การบริหารส่วนตำบลบึงทวาย อำเภอเต่างอย จังหวัดสกลนคร

คำชี้แจง : เพื่อให้คะแนนระดับโอกาสที่จะเกิดความเสี่ยง (๑) และระดับความรุนแรงของผลกระทบ (๒)

ตามระดับ ดังนี้ ๑ = น้อยที่สุด ๒ = น้อย ๓ = ปานกลาง ๔ = สูง ๕ = สูงที่สุด

หน่วยงานผู้รับผิดชอบ : กองส่งเสริมการเกษตร

ความเสี่ยง	วัตถุประสงค์	กิจกรรมการควบคุม/จัดการความเสี่ยง	ประเภทความเสี่ยง	ระยะเวลาดำเนินการ	ผู้รับผิดชอบ	การประเมินความเสี่ยง	
						โอกาส (๑)	ผลกระทบ (๒) ระดับความเสี่ยง (๑)×(๒) =(๓)
<p>ด้านการพัฒนาทรัพยากรบุคคลอย่างเป็นระบบและต่อเนื่อง</p> <p>๑. การวางแผนการบริหารและพัฒนาทรัพยากรบุคคลอย่างเป็นระบบและต่อเนื่อง</p>	<p>- เพื่อให้เจ้าหน้าที่ได้เข้าใจถึงสภาพแวดล้อมการทำงานในหน่วยงาน วิสัยทัศน์ พันธกิจ โครงสร้างองค์กร ผู้บังคับบัญชา เพื่อร่วมงานและหน้าที่ความรับผิดชอบรวมถึงความรู้ในเรื่องระเบียบกฎหมาย และขั้นตอนต่างๆ ในการทำงานให้ดียิ่งขึ้น</p>	<p>๑. ผู้อำนวยการกองส่งเสริมการเกษตรและให้คำปรึกษาอย่างใกล้ชิดในขั้นตอนการปฏิบัติงาน</p> <p>๒. ศึกษาแนวทางการปฏิบัติตามระเบียบ กฎหมาย และหนังสือสั่งการที่เกี่ยวข้อง</p> <p>๓. ส่งเจ้าหน้าที่ ผู้รับผิดชอบเข้ารับการอบรมเพิ่มเติมเพื่อเพิ่มประสิทธิภาพในการปฏิบัติงาน</p>	<p>ด้านการปฏิบัติงาน</p>	<p>๑ ต.ค.๖๕ - ๓๐ ก.ย ๖๖</p>	<p>กองส่งเสริมการเกษตร</p>		

