



บันทึกข้อความ

ส่วนราชการ สำนักปลัดองค์การบริหารส่วนตำบลบึงหวาย อำเภอต่างอย จังหวัดสกลนคร

ที่ สน ๗๓๓๐๑ /

วันที่ 9๗ เดือน พฤศจิกายน พ.ศ. ๒๕๖๓

เรื่อง ขออนุมัติประกาศใช้แผนบริหารจัดการความเสี่ยง ประจำปีงบประมาณ พ.ศ. ๒๕๖๔

เรียน นายองค์การบริหารส่วนตำบลบึงหวาย

๑. เรื่องเดิม ตามพระราชบัญญัติวินัยการเงินการคลังของรัฐ พ.ศ. ๒๕๖๑ มาตรา ๗๙ บัญญัติให้หน่วยงานของภาครัฐจัดให้มีการตรวจสอบภายในการควบคุมภายในและการบริหารจัดการความเสี่ยง โดยให้ถือปฏิบัติตามมาตรฐานและหลักเกณฑ์กระทรวงการคลังว่าด้วยมาตรฐานและหลักเกณฑ์ปฏิบัติการบริหารจัดการความเสี่ยงสำหรับหน่วยงานของรัฐ พ.ศ. ๒๕๖๒ เพื่อให้ส่วนราชการถือปฏิบัติ

๒. ข้อเท็จจริง บัดนี้ องค์การบริหารส่วนตำบลบึงหวาย ได้ดำเนินการจัดทำแผนบริหารจัดการความเสี่ยง ประจำปีงบประมาณ พ.ศ. ๒๕๖๔ และคณะกรรมการบริหารจัดการความเสี่ยง ได้พิจารณาให้ความเห็นชอบในการประชุมเพื่อพิจารณาให้ความเห็นชอบร่างแผนบริหารจัดการความเสี่ยง ประจำปีงบประมาณ พ.ศ. ๒๕๖๔ เมื่อวันที่ ๖ สิงหาคม พ.ศ. ๒๕๖๔ เรียบร้อยแล้ว เพื่อให้การปฏิบัติงานขององค์การบริหารส่วนตำบลบึงหวาย เป็นไปด้วยความเรียบร้อยและถูกต้อง ตามตามพระราชบัญญัติวินัยการเงินการคลังของรัฐ พ.ศ. ๒๕๖๑ มาตรา ๗๙ จึงขออนุมัติประกาศใช้แผนบริหารจัดการความเสี่ยง ประจำปีงบประมาณ พ.ศ. ๒๕๖๔ ขององค์การบริหารส่วนตำบลบึงหวาย (รายละเอียดปรากฏตามสิ่งที่ส่งมาด้วย) และประกาศให้ประชาชนทราบโดยทั่วกัน

๓. ระเบียบ/กฎหมาย

๑. ตามพระราชบัญญัติวินัยการเงินการคลังของรัฐ พ.ศ. ๒๕๖๑ มาตรา ๗๙

๒. หนังสือกระทรวงการคลัง ที่ กค ๐๔๐๙.๔/ว๒๓ ลงวันที่ ๑๙ มีนาคม ๒๕๖๒ เรื่อง หลักเกณฑ์กระทรวงการคลังว่าด้วยมาตรฐานและหลักเกณฑ์ปฏิบัติการบริหารจัดการความเสี่ยงสำหรับหน่วยงานของรัฐ พ.ศ. ๒๕๖๒

๔. เพื่อพิจารณา

เพื่อให้การจัดทำแผนบริหารจัดการความเสี่ยง ประจำปีงบประมาณ พ.ศ. ๒๕๖๔ ขององค์การบริหารส่วนตำบลบึงหวายเป็นไปตามระเบียบ/หนังสือสั่งการดังกล่าว จึงเห็นควรพิจารณา ดังนี้

- เห็นควรพิจารณาอนุมัติประกาศใช้แผนบริหารจัดการความเสี่ยง ประจำปีงบประมาณ พ.ศ. ๒๕๖๔ เพื่อจักได้ดำเนินการในส่วนที่เกี่ยวข้องต่อไป

๕. ข้อเสนอ

จึงเรียนมาเพื่อโปรดทราบและพิจารณา หากเห็นชอบตามที่เสนอขอได้โปรดพิจารณาอนุมัติให้ดำเนินการ ตามข้อ ๔ หรือเห็นขัดแย้งเป็นอย่างอื่นเป็นประการใดขอได้โปรดพิจารณาสั่งการ เพื่อจักได้ดำเนินการในส่วนที่เกี่ยวข้องต่อไป

จึงเรียนมาเพื่อโปรดทราบและพิจารณาสั่งการ

(ลงชื่อ)

(นางศิริวรรณ นพรัตน์จิรกุล)

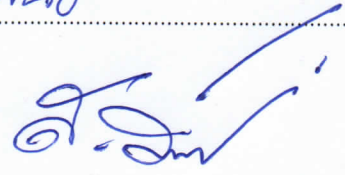
นักวิเคราะห์นโยบายและแผนปฏิบัติการ

/ความเห็น...

ความเห็นหัวหน้าสำนักปลัด

ไม่เห็นด้วย ติงงานตาม/เสนอ

(ลงชื่อ)



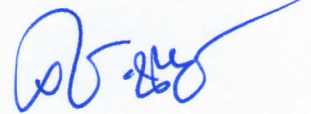
(นางสิริรัตน์ บัณฑิตถาวร)

หัวหน้าสำนักปลัดองค์การบริหารส่วนตำบล

ความเห็นรองปลัดองค์การบริหารส่วนตำบล

ไม่เห็นด้วยขอติดแจ้งขอทราบ ๗/๗/๖๖

(ลงชื่อ)



(นายเศรษฐรงค์ นพรัตน์จิรกุล)

รองปลัดองค์การบริหารส่วนตำบล

ความเห็นปลัดองค์การบริหารส่วนตำบล

ไม่เห็นด้วยแจ้งขอทราบตาม/เสนอ

(ลงชื่อ)



(นายวันชัย สิทธิชนะศรี)

ปลัดองค์การบริหารส่วนตำบล

คำสั่งนายกองค์การบริหารส่วนตำบลบึงทวาย

อนุมัติ

(ลงชื่อ)



(นายวงศ์สง่า ดาทุมทา)

นายกองค์การบริหารส่วนตำบลบึงทวาย



ประกาศองค์การบริหารส่วนตำบลบึงทวาย
เรื่อง ประกาศใช้แผนบริหารจัดการความเสี่ยง ประจำปีงบประมาณ พ.ศ. ๒๕๖๔

อาศัยอำนาจตามความในมาตรา ๗๙ แห่งพระราชบัญญัติวินัยการเงินการคลังของรัฐ พ.ศ. ๒๕๖๑ บัญญัติให้หน่วยงานของรัฐจัดให้มีการตรวจสอบภายใน การควบคุมภายใน และการบริหารจัดการความเสี่ยงโดยให้ถือปฏิบัติตามมาตรฐานและหลักเกณฑ์กระทรวงการคลังว่าด้วยมาตรฐานและหลักเกณฑ์ปฏิบัติการบริหารจัดการความเสี่ยงสำหรับหน่วยงานของรัฐ พ.ศ. ๒๕๖๒ นั้น องค์การบริหารส่วนตำบลบึงทวาย ได้ดำเนินการจัดทำแผนบริหารจัดการความเสี่ยง ประจำปี พ.ศ. ๒๕๖๔ เรียบร้อยแล้ว

เพื่อให้การดำเนินการบริหารจัดการความเสี่ยง เป็นไปตามมาตรฐานที่กระทรวงการคลังกำหนด โดยมีเป้าหมายเพื่อสร้างความเชื่อมั่น ความสมเหตุสมผลในการบริหารจัดการในหน่วยงานภาครัฐ เพื่อให้การดำเนินงานขององค์การบริหารส่วนตำบลบึงทวาย เป็นไปตามเป้าหมายและบรรลุวัตถุประสงค์ของหน่วยงานและสร้างควมมีประสิทธิภาพในการดำเนินการตามแนวทางที่กระทรวงการคลังกำหนด จึงขอประกาศใช้แผนบริหารจัดการความเสี่ยง ประจำปี พ.ศ. ๒๕๖๔ โดยให้มีผลบังคับใช้นับตั้งแต่วันที่ประกาศโดยเปิดเผย ณ สำนักงานที่ทำการองค์การบริหารส่วนตำบลบึงทวาย รายละเอียดตามเอกสารแนบท้ายประกาศฉบับนี้

จึงประกาศให้ทราบโดยทั่วกัน

ประกาศ ณ วันที่ ๑๗ พฤศจิกายน พ.ศ. ๒๕๖๓


(นายวงศ์สง่า ดาตุ่มทา)

นายกองค์การบริหารส่วนตำบลบึงทวาย



แผนบริหารจัดการความเสี่ยง ประจำปีงบประมาณ พ.ศ. ๒๕๖๔



องค์การบริหารส่วนตำบลบึงทวาย
อำเภอต่างอย จังหวัดสกลนคร

งานวิเคราะห์นโยบายและแผน สำนักปลัด
โทร/โทรสาร ๐๔๒ ๙๗๓๒๘๘
เว็บไซต์ <https://www.bungtawai.go.th>

คำนำ

ด้วยมาตรการ ๗๙ แห่งราชบัญญัติวินัยการเงินการคลังของรัฐ พ.ศ.๒๕๖๑ มีผลบังคับใช้ เมื่อวันที่ ๒๐ เมษายน ๒๕๖๑ บัญญัติให้หน่วยงานของรัฐจัดให้มีการตรวจสอบภายใน การควบคุมภายใน และการบริหารจัดการความเสี่ยง โดยให้ถือปฏิบัติตามมาตรฐานและหลักเกณฑ์ที่กระทรวงการคลังกำหนด ซึ่งการบริหารจัดการความเสี่ยงเป็นกระบวนการที่ใช้ในการบริหารจัดการเหตุการณ์ที่อาจเกิดขึ้นและอาจส่งผลกระทบต่อองค์การบริหารส่วนตำบลบึงหวายเพื่อให้องค์การบริหารส่วนตำบลบึงหวายสามารถดำเนินการให้บรรลุวัตถุประสงค์รวมถึงเพิ่มศักยภาพและขีดความสามารถให้แก่องค์การบริหารส่วนตำบลบึงหวาย

เพื่อให้เป็นไปตามนัยพระราชบัญญัติวินัยการเงินการคลังของรัฐ พ.ศ. ๒๕๖๑ ประกอบ หลักเกณฑ์กระทรวงการคลังว่าด้วยเรื่องมาตรฐานและหลักเกณฑ์ปฏิบัติการบริหารจัดการความเสี่ยงสำหรับหน่วยงานของรัฐ พ.ศ. ๒๕๖๒ จึงได้จัดทำแผนการความเสี่ยงขององค์การบริหารส่วนตำบลบึงหวาย ขึ้นโดยประยุกต์ตามแนวคิดการบริหารจัดการความเสี่ยงของ COSO หลักธรรมาภิบาล (Good Governance) และนำมาปรับใช้ให้เกิดความเหมาะสมกับบริบทของระบบบริหารราชการส่วนท้องถิ่นเพื่อให้องค์การบริหารส่วนตำบลบึงหวาย ใช้เป็นกรอบหรือแนวคิดพื้นฐานในการกำหนดนโยบายการบริหารจัดการความเสี่ยง อันจะทำให้เกิดความเชื่อมั่นอย่างสมเหตุสมผลต่อผู้ที่เกี่ยวข้องทุกฝ่าย และการบริหารงานขององค์การบริหารส่วนตำบลบึงหวาย สามารถบรรลุวัตถุประสงค์ที่กำหนดไว้อย่างมีประสิทธิภาพ

คณะทำงานบริหารจัดการความเสี่ยง องค์การบริหารส่วนตำบลบึงหวาย ได้จัดทำแผนบริหารจัดการความเสี่ยง ประจำปีงบประมาณ พ.ศ. ๒๕๖๔ เพื่อให้ผู้บริหารท้องถิ่นและผู้ปฏิบัติงานทุกกอง/ฝ่ายมีความเข้าใจถึงกระบวนการบริหารจัดการความเสี่ยง สามารถดำเนินการบริหารจัดการความเสี่ยงตามกระบวนการบริหารความเสี่ยงที่ได้กำหนดไว้ในแผน ซึ่งเป็นการลดมูลเหตุและโอกาสที่จะเกิดความเสียหาย อยู่ในระดับที่สามารถยอมรับได้ รวมทั้งเป็นประโยชน์ต่อการพัฒนางานขององค์การบริหารส่วนตำบลบึงหวาย ต่อไป

คณะทำงานบริหารจัดการความเสี่ยง
องค์การบริหารส่วนตำบลบึงหวาย
พฤษภาคม ๒๕๖๓

สารบัญ

เรื่อง	หน้า
บทที่ ๑ บทนำ	๑
๑. หลักการและเหตุผล	๑
๒. วัตถุประสงค์ของการบริหารจัดการความเสี่ยง	๑
๓. เป้าหมาย	๑
๔. นิยามความเสี่ยง	๒
บทที่ ๒ ข้อมูลพื้นฐานของ อบต.บึงหวาย	๓
๑. สภาพทั่วไปและข้อมูลพื้นฐาน	๓
๒. วิสัยทัศน์	๔
๓. ยุทธศาสตร์	๔
๔. โครงสร้างส่วนราชการภายใน	๕
บทที่ ๓ แนวทางการบริหารจัดการความเสี่ยง	๙
๑. แนวทางการบริหารจัดการความเสี่ยง	๙
๒. คณะทำงานบริหารจัดการความเสี่ยง	๙
บทที่ ๔ กระบวนการบริหารจัดการความเสี่ยง	๑๑
๑. ระบุความเสี่ยง	๑๒
๒. การประเมินความเสี่ยง	๑๔
๓. การจัดการความเสี่ยง	๑๖
๔. การรายงานติดตามความเสี่ยง	๑๗
๕. การประเมินผลการบริหารความเสี่ยง	๑๗
๖. การทบทวนการบริหารความเสี่ยง	๑๘
บทที่ ๕ แผนบริหารจัดการความเสี่ยง	๑๙
๑. ขั้นตอนการจัดทำแผนบริหารจัดการความเสี่ยง	๑๙
๒. การกำหนดขั้นตอนและวัตถุประสงค์ขั้นตอน	๑๙
๓. การระบุความเสี่ยงและปัจจัยเสี่ยง ประจำปีงบประมาณ พ.ศ. ๒๕๖๔	๒๑
๔. แผนบริหารจัดการความเสี่ยง ประจำปีงบประมาณ พ.ศ. ๒๕๖๔	๒๔
ภาคผนวก	๓๐
- คำสั่ง อบต.บึงหวาย ที่ ๒๕๒/๒๕๖๓ ลงวันที่ ๓ พฤศจิกายน ๒๕๖๓	
เรื่อง แต่งตั้งคณะกรรมการบริหารจัดการความเสี่ยงประจำปีงบประมาณ พ.ศ. ๒๕๖๔	

บทที่ ๑

บทนำ

๑. หลักการและเหตุผล

การบริหารความเสี่ยงเป็นเครื่องมือทางกลยุทธ์ที่สำคัญตามหลักการกำกับดูแลกิจการที่ดี ที่จะช่วยให้การบริหารงานและการตัดสินใจด้านต่างๆ อาทิ การวางแผน การกำหนดกลยุทธ์ การติดตาม ควบคุม และประเมินผลการปฏิบัติงาน ตลอดจนการใช้ทรัพยากรต่างๆ อย่างเหมาะสม มีประสิทธิภาพมากขึ้นและลดการสูญเสียและโอกาสที่ทำให้เกิดความเสียหายแก่องค์กร

ภายใต้สภาวะการดำเนินงานของทุกๆ องค์กรล้วนแต่มีความเสี่ยง ซึ่งเป็นความไม่แน่นอน ที่อาจจะส่งผลกระทบต่อการทำงานหรือเป้าหมายขององค์กร จึงจำเป็นต้องมีการจัดการความเสี่ยง เหล่านั้นอย่างเป็นระบบ โดยการระบุความเสี่ยงว่ามีปัจจัยเสี่ยงใดบ้างที่กระทบต่อการดำเนินงานหรือ เป้าหมายขององค์กร วิเคราะห์ความเสี่ยงจากโอกาสและผลกระทบที่เกิดขึ้น จัดลำดับความสำคัญของ ความเสี่ยง กำหนดแนวทางในการจัดการความเสี่ยง และต้องคำนึงถึงความคุ้มค่าในการจัดการความเสี่ยงอย่าง เหมาะสม

นอกจากนี้ ตามพระราชบัญญัติวินัยการเงินการคลังภาครัฐ พ.ศ. ๒๕๖๑ มาตรา ๗๙ “ได้ กำหนดให้หน่วยงานของรัฐจัดให้มีการตรวจสอบภายใน การควบคุมภายในและการบริหารจัดการ ความเสี่ยงโดยถือปฏิบัติตามมาตรฐานและหลักเกณฑ์ที่กระทรวงการคลังกำหนด” และหนังสือกระทรวงการคลัง ที่ กค ๐๔๐๙.๔/ว ๒๓ ลงวันที่ ๑๙ มีนาคม ๒๕๖๒

ดังนั้นคณะทำงานบริหารจัดการความเสี่ยง องค์กรบริหารส่วนตำบลบึงทวาย จึงได้จัดทำ แผนบริหารจัดการความเสี่ยง ประจำปีงบประมาณ พ.ศ. ๒๕๖๔ ขึ้น สำหรับใช้เป็นแนวทางในการบริหาร ปัจจัยและควบคุมกิจกรรม รวมทั้งกระบวนการดำเนินการต่างๆ เพื่อลดมูลเหตุของแต่ละโอกาสที่จะทำให้เกิด ความเสียหาย ให้ระดับของความเสี่ยงและผลกระทบที่จะเกิดขึ้นในอนาคตอยู่ในระดับที่สามารถยอมรับ ประเมินควบคุม และตรวจสอบได้อย่างมีระบบ

๒ วัตถุประสงค์ของแผนบริหารจัดการความเสี่ยง

- ๑) เพื่อให้ผู้บริหารท้องถิ่นและผู้ปฏิบัติงาน เข้าใจหลักการ และกระบวนการบริหารจัดการความเสี่ยง
 - ๒) เพื่อให้ผู้ปฏิบัติงานได้รับทราบขั้นตอน และกระบวนการในการวางแผนบริหารจัดการความเสี่ยง
 - ๓) เพื่อให้มีการปฏิบัติตามกระบวนการบริหารความเสี่ยงอย่างเป็นระบบและต่อเนื่อง
 - ๔) เพื่อใช้เป็นเครื่องมือในการบริหารจัดการความเสี่ยง
 - ๕) เพื่อเป็นเครื่องมือในการสื่อสารและสร้างความเข้าใจตลอดจนเชื่อมโยงการบริหารจัดการ ความเสี่ยงกับกลยุทธ์
- ๖) เพื่อลดโอกาสและผลกระทบของความเสี่ยงที่จะเกิดขึ้นกับองค์กร

๓ เป้าหมาย

๑) ผู้บริหารท้องถิ่นและผู้ปฏิบัติงาน มีความรู้ความเข้าใจเรื่องการบริหารจัดการความเสี่ยง เพื่อนำไปใช้ในการดำเนินงานตามยุทธศาสตร์ และแผนปฏิบัติงานประจำปีให้บรรลุตามวัตถุประสงค์และ เป้าหมายที่กำหนดไว้

๒) ผู้บริหารท้องถิ่นและผู้ปฏิบัติงาน สามารถระบุความเสี่ยง วิเคราะห์ความเสี่ยง ประเมิน ความเสี่ยงและจัดการความเสี่ยงให้อยู่ในระดับที่ยอมรับได้

๓) สามารถนำแผนบริหารความเสี่ยงไปใช้ในการบริหารงานที่รับผิดชอบ

๔) เพื่อพัฒนาความสามารถของบุคลากรและกระบวนการดำเนินงานภายในองค์กรอย่างต่อเนื่อง

๕) ความรับผิดชอบต่อความเสี่ยงและการบริหารความเสี่ยงถูกกำหนดขึ้นอย่างเหมาะสมทั้งองค์กร

๖) การบริหารความเสี่ยงได้รับการปลูกฝังให้เป็นวัฒนธรรมขององค์กร

๔. นิยามความเสี่ยง

๔.๑ ความเสี่ยง (Risk) ความเสี่ยง หมายถึง เหตุการณ์หรือการกระทำใดๆ ที่อาจจะเกิดขึ้นภายในสถานการณ์ที่ไม่แน่นอน และจะส่งผลกระทบหรือสร้างความเสียหาย (ทั้งที่เป็นตัวเงินและไม่เป็นตัวเงิน) หรือก่อให้เกิด ความล้มเหลว หรือลดโอกาสที่จะบรรลุวัตถุประสงค์และเป้าหมายขององค์กร ทั้งในด้านยุทธศาสตร์การ ปฏิบัติงาน การเงิน และการบริหาร ซึ่งอาจเป็นผลกระทบทางบวกด้วยก็ได้ โดยวัดจากผลกระทบ (Impact) ที่ได้รับ และโอกาสที่จะเกิด (Likelihood) ของเหตุการณ์ ลักษณะของความเสี่ยงสามารถแบ่งออกได้เป็น ๓ ส่วน ดังนี้

- ๑) ปัจจัยเสี่ยง คือ สาเหตุที่จะทำให้เกิดความเสี่ยง
- ๒) เหตุการณ์เสี่ยง คือ เหตุการณ์ที่ส่งผลกระทบต่อการทำงาน หรือ นโยบาย
- ๓) ผลกระทบของความเสี่ยง คือ ความรุนแรงของความเสียหายที่น่าจะเกิดขึ้นจากเหตุการณ์เสี่ยง

๔.๒ การบริหารความเสี่ยง (Risk Management) การบริหารความเสี่ยง หมายถึง กระบวนการที่ใช้ในการบริหารจัดการปัจจัย และควบคุมกิจกรรม รวมทั้งกระบวนการดำเนินงานต่างๆ เพื่อให้โอกาสที่จะเกิดเหตุการณ์ความเสี่ยงลดลง หรือผลกระทบของ ความเสียหายจากเหตุการณ์ความเสี่ยงลดลงอยู่ในระดับที่องค์กรยอมรับได้

๔.๓ ระบบบริหารความเสี่ยง (Risk Management System) ระบบบริหารความเสี่ยง หมายถึงระบบการบริหารปัจจัย และควบคุมกิจกรรม รวมทั้ง กระบวนการดำเนินงานต่างๆ เพื่อลดมูลเหตุของแต่ละโอกาสที่องค์กรจะเกิดความเสียหาย ให้ระดับของ ความเสี่ยงและผลกระทบที่จะเกิดขึ้นในอนาคตอยู่ในระดับที่องค์กรยอมรับได้ ประเมินได้ ควบคุมได้ และ ตรวจสอบได้อย่างมีระบบ โดยคำนึงถึงการบรรลุเป้าหมาย ทั้งในด้านกลยุทธ์การปฏิบัติตามกฎระเบียบ การเงิน และชื่อเสียงขององค์กรเป็นสำคัญ โดยได้รับการสนับสนุนและการมีส่วนร่วมในการบริหารความ เสี่ยงจากหน่วยงานทุกระดับทั่วทั้งองค์กร

บทที่ ๒

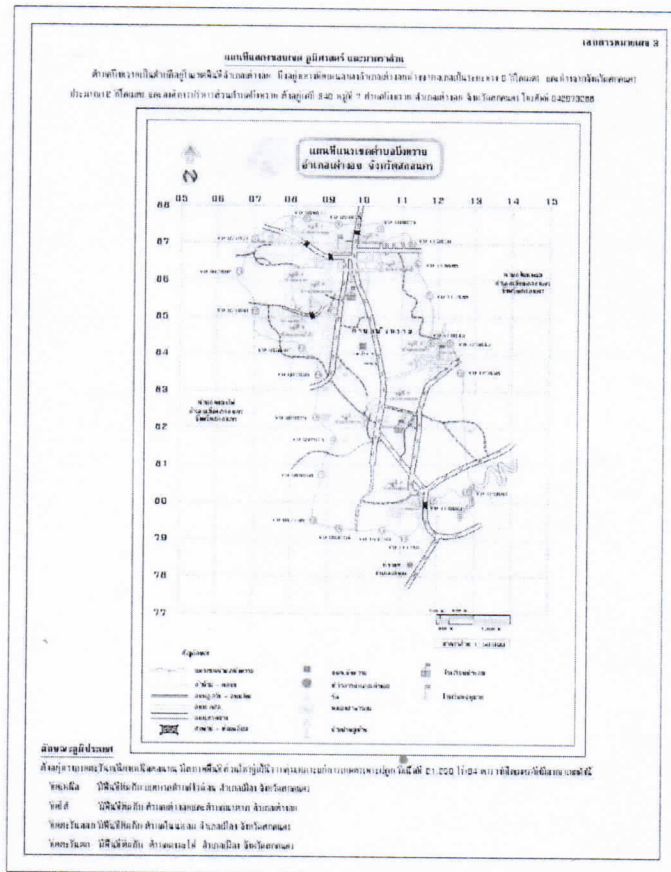
ข้อมูลพื้นฐานขององค์การบริหารส่วนตำบลบึงทวาย

๑. สภาพทั่วไปและข้อมูลพื้นฐาน

องค์การบริหารส่วนตำบลบึงทวายเป็นตำบลที่อยู่ในเขตพื้นที่อำเภอต่างอย และอยู่ทางทิศเหนือของอำเภอและอยู่ห่างจากอำเภอต่างอยเป็นระยะทาง ๖ กิโลเมตร และห่างจากจังหวัดสกลนครประมาณ ๑๒ กิโลเมตร และองค์การบริหารส่วนตำบลบึงทวาย ตั้งอยู่เลขที่ ๓๕๐ หมู่ ๗ ตำบลบึงทวาย อำเภอต่างอย จังหวัดสกลนคร โทรศัพท์ ๐-๔๒๙๗-๓๒๘๘๘

ตั้งอยู่ทางภาคตะวันออกเฉียงเหนือตอนบน มีสภาพพื้นที่ส่วนใหญ่เป็นที่ราบลุ่มเหมาะแก่การเกษตรและเพาะปลูก มีเนื้อที่ ๒๑,๒๕๐ไร่ (๓๔ ตารางกิโลเมตร) ซึ่งมีอาณาเขต ดังนี้

- ทิศเหนือ มีพื้นที่ติดกับ เทศบาลตำบลจิวัดอน อำเภอเมือง จังหวัดสกลนคร
- ทิศใต้ มีพื้นที่ติดกับ ตำบลต่างอยและตำบลนาตาล อำเภอต่างอย
- ทิศตะวันออก มีพื้นที่ติดกับ ตำบลโนนหอม อำเภอเมือง จังหวัดสกลนคร
- ทิศตะวันตก มีพื้นที่ติดกับ ตำบลดงมะไฟ อำเภอเมือง จังหวัดสกลนคร



แบ่งพื้นที่การปกครองออกเป็นทั้งหมด ๑๐ หมู่บ้าน ดังนี้

- | | |
|-------------------------|-----------------------------|
| หมู่ที่ ๑ บ้านบึงหวาย | หมู่ที่ ๖ บ้านนาเลา |
| หมู่ที่ ๒ บ้านบึงน้อย | หมู่ที่ ๗ บ้านดงหลวง |
| หมู่ที่ ๓ บ้านหนองน้ำคำ | หมู่ที่ ๘ บ้านโนนสะอาด |
| หมู่ที่ ๔ บ้านตากแดด | หมู่ที่ ๙ บ้านหนองสลาม |
| หมู่ที่ ๕ บ้านหนองบัว | หมู่ที่ ๑๐ บ้านเหล่าสามัคคี |

๒. วิสัยทัศน์

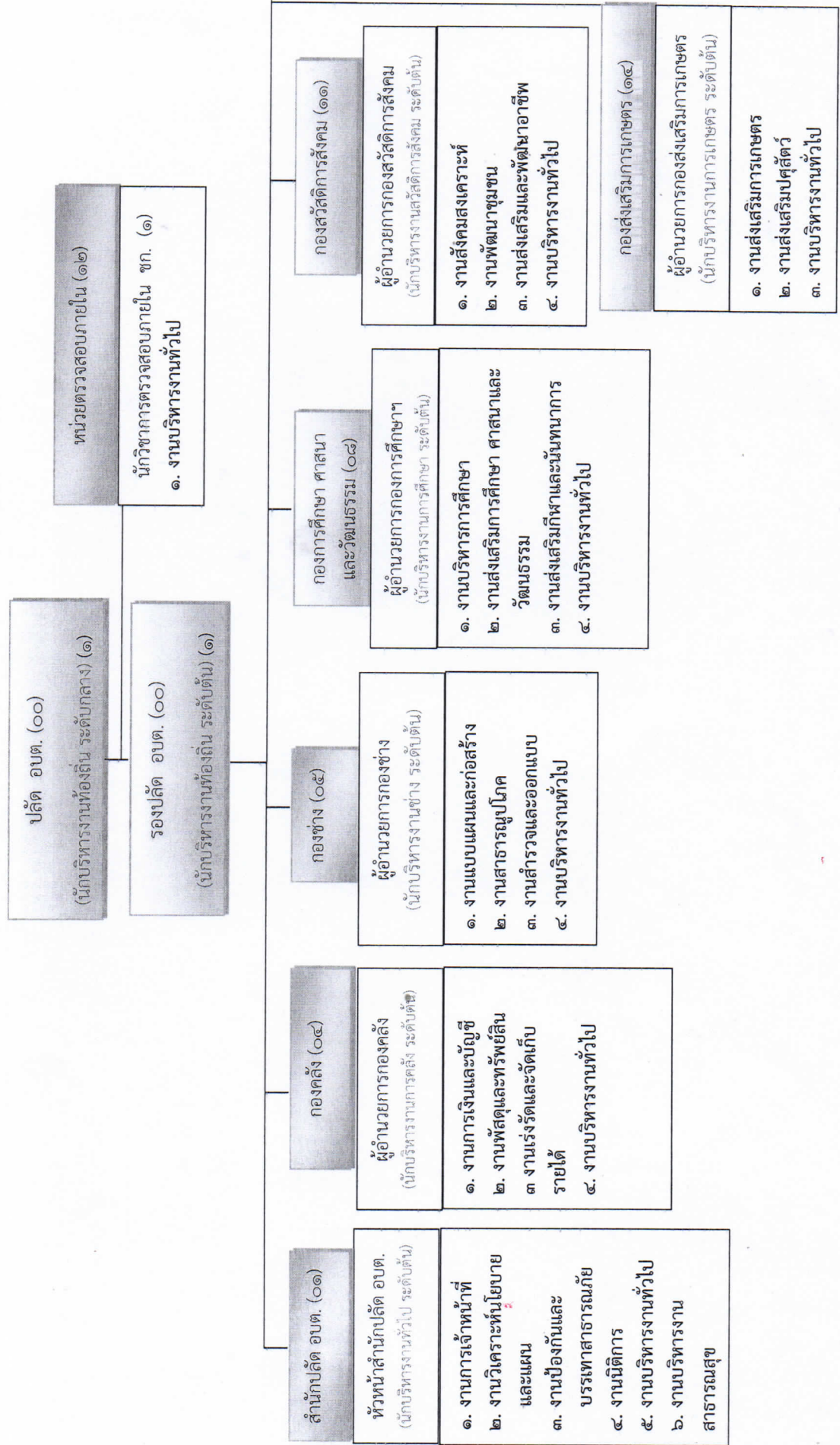
“พัฒนาคุณภาพชีวิต ส่งเสริมผลิตภัณฑ์ชุมชน เพิ่มผลผลิตการเกษตร พร้อมเข้าสู่ประชาคมอาเซียนเรียนรู้เศรษฐกิจพอเพียง เคียงคู่หลักธรรมาภิบาล สืบสานวัฒนธรรมท้องถิ่น”

๓. ยุทธศาสตร์

องค์การบริหารส่วนตำบลบึงหวาย ได้กำหนดยุทธศาสตร์ขององค์การบริหารส่วนตำบลบึงหวาย ๕ ด้าน โดยมีรายละเอียดดังนี้

- ยุทธศาสตร์ ที่ ๑ การประกอบอาชีพ ตามแนวทางหลักปรัชญาเศรษฐกิจพอเพียง
- ยุทธศาสตร์ ที่ ๒ การเตรียมความพร้อมของตำบลเข้าสู่ประชาคมอาเซียน
- ยุทธศาสตร์ที่ ๓ พัฒนาสังคม สุขภาพอนามัย และการศึกษา ศาสนา วัฒนธรรม ประเพณี
- ยุทธศาสตร์ที่ ๔ การบริหารจัดการน้ำ/โครงสร้างด้านพื้นฐาน ทรัพยากรธรรมชาติและสิ่งแวดล้อม
- ยุทธศาสตร์ที่ ๕ การพัฒนาองค์กรและการจัดการบ้านเมืองที่ดี

๔. โครงสร้างส่วนราชการองค์การบริหารส่วนตำบลบึงหวาย



อำนาจหน้าที่ของส่วนราชการต่างๆ มีดังนี้

๑. สำนักปลัดองค์การบริหารส่วนตำบล มีหน้าที่ความรับผิดชอบเกี่ยวกับงานราชการทั่วไป ขององค์การบริหารส่วนตำบล งานเลขานุการของนายกองค์การบริหารส่วนตำบล รองนายกองค์การบริหารส่วนตำบล และเลขานุการนายกองค์การบริหารส่วนตำบล งานกิจการสภาองค์การบริหารส่วนตำบล การบริหารงานบุคคลของพนักงานส่วนตำบล ลูกจ้างประจำ และพนักงานจ้าง งานกิจการขนส่ง งานส่งเสริมการท่องเที่ยว งานป้องกันและบรรเทาสาธารณภัย งานเทศกิจ งานรักษาความสงบเรียบร้อย งานจราจร งานวิเทศสัมพันธ์ งานประชาสัมพันธ์ งานส่งเสริมการพัฒนาเทคโนโลยีสารสนเทศ งานนิติกรงานนิติกร งานการเลือกตั้ง งานคุ้มครอง ดูแลและบำรุงรักษาทรัพยากรธรรมชาติและงานสิ่งแวดล้อม งานสาธารณสุข และราชการที่มีได้กำหนดเป็นหน้าที่ของกอง สำนัก หรือส่วนราชการใดในองค์การบริหารส่วนตำบลเป็นการเฉพาะ รวมทั้งกำกับและเร่งรัดการปฏิบัติราชการ ของส่วนราชการในองค์การบริหารส่วนตำบลให้เป็นไปตามนโยบายแนวทางและแผนการปฏิบัติราชการขององค์การบริหารส่วนตำบล งานบริการข้อมูล สถิติ ช่วยเหลือให้คำแนะนำทางวิชาการงานอื่น ๆ ที่เกี่ยวข้องและที่ได้รับมอบหมาย โดยกำหนดงานภายใน ดังนี้

- ๑.๑ งานการเจ้าหน้าที่
- ๑.๒ งานวิเคราะห์นโยบายและแผน
- ๑.๓ งานป้องกันและบรรเทาสาธารณภัย
- ๑.๔ งานนิติกร
- ๑.๕ งานบริหารงานทั่วไป
- ๑.๖ งานบริหารงานสาธารณสุข

๒. กองคลัง มีหน้าที่ความรับผิดชอบเกี่ยวกับ งานการจ่ายเงิน การรับเงิน การจัดเก็บภาษี ค่าธรรมเนียม และการพัฒนารายได้ งานสรุปผล สถิติการจัดเก็บภาษี ค่าธรรมเนียม งานนำส่งเงิน การเก็บรักษาเงินและเอกสารทางการเงิน งานตรวจสอบใบสำคัญ ฎีกาทุกประเภท งานการจัดทำบัญชี งานตรวจสอบบัญชีทุกประเภทงานเกี่ยวกับเงินเดือน ค่าจ้าง ค่าตอบแทน เงินบำเหน็จ บำนาญ และเงินอื่นๆ งานจัดทำหรือช่วยจัดทำงบประมาณและเงินนอกงบประมาณ งานเกี่ยวกับสถานการณ์การเงินการคลัง งานจัดสรรเงินต่าง ๆ งานทะเบียนคุมเงินรายได้และรายจ่ายต่าง ๆ งานควบคุมการเบิกจ่ายเงิน งานทำงบทดลองประจำปีเดือนและประจำปีงานเกี่ยวกับการจัดซื้อ จัดจ้าง จัดหางานทะเบียนคุม งานการจำหน่ายพัสดุ ครุภัณฑ์ และทรัพย์สินต่าง ๆ งานเกี่ยวกับเงินประกันสัญญาทุกประเภท งานบริการข้อมูล สถิติ ช่วยเหลือคำแนะนำทางวิชาการด้านการเงิน การคลัง การบัญชี การพัสดุและทรัพย์สิน งานอื่น ๆ ที่เกี่ยวข้องและที่ได้รับมอบหมาย โดยกำหนดงานภายใน ดังนี้

- ๒.๑ งานการเงินและบัญชี
- ๒.๒ งานพัสดุและทรัพย์สิน
- ๒.๓ งานเร่งรัดและจัดเก็บรายได้
- ๒.๔ งานบริหารงานทั่วไป

๓. กองช่าง มีหน้าที่ความรับผิดชอบเกี่ยวกับ งานสำรวจ งานออกแบบและเขียนแบบ งานประมาณราคา งานจัดทำราคากลาง งานจัดทำข้อมูลทางด้านวิศวกรรมต่าง ๆ งานจัดเก็บและทดสอบคุณภาพวัสดุ งานจัดทำทะเบียนประวัติโครงสร้างพื้นฐาน อาคาร สะพาน คลอง แหล่งน้ำ งานติดตั้งซ่อมบำรุงระบบไฟส่องสว่างและไฟสัญญาณจราจร งานปรับปรุงภูมิทัศน์ งานผังเมืองตามพระราชบัญญัติการผังเมือง งานการควบคุมอาคารตามระเบียบกฎหมาย งานตรวจสอบการก่อสร้าง งานจัดทำแผนปฏิบัติงานการก่อสร้าง และซ่อมบำรุงประจำปี งานควบคุมการก่อสร้างและซ่อมบำรุง งานจัดทำประวัติ ติดตาม ควบคุมการปฏิบัติงานเครื่องจักรกล งานจัดทำทะเบียนประวัติการใช้เครื่องจักรกลและยานพาหนะ งานแผนการบำรุงรักษาเครื่องจักรกลและยานพาหนะ งานเกี่ยวกับประปา งานเกี่ยวกับช่างสุขาภิบาล งานช่วยเหลือ

สนับสนุนเครื่องจักรกล งานช่วยเหลือสนับสนุนการป้องกันและบรรเทาสาธารณภัย งานช่วยเหลือสนับสนุนด้านทรัพยากรธรรมชาติและสิ่งแวดล้อม งานจัดทำทะเบียนควบคุมการจัดซื้อ เก็บรักษา การเบิกจ่ายวัสดุ อุปกรณ์ อะไหล่ น้ำมันเชื้อเพลิง งานบริการข้อมูล สถิติ ช่วยเหลือให้คำแนะนำทางวิชาการด้านวิศวกรรมต่าง ๆ งานอื่น ๆ ที่เกี่ยวข้องและที่ได้รับมอบหมาย โดยกำหนดงานภายใน ดังนี้

- ๓.๑ งานแบบแผนและก่อสร้าง
- ๓.๒ งานสาธารณูปโภค
- ๓.๓ งานสำรวจและออกแบบ
- ๓.๔ งานบริหารงานทั่วไป

๔. กองการศึกษา ศาสนาและวัฒนธรรม มีหน้าที่ความรับผิดชอบเกี่ยวกับ งานบริหาร การศึกษา งานพัฒนาการศึกษา ทั้งการศึกษาในระบบการศึกษานอกระบบการศึกษา และ การศึกษาตามอัธยาศัย เช่น การจัดการศึกษาปฐมวัย อนุบาลศึกษา ปฐมศึกษา มัธยมศึกษา และอาชีวศึกษา งานบริหารวิชาการด้านการศึกษา งานโรงเรียน งานกิจการนักเรียน งานการศึกษาปฐมวัย งานขยายโอกาสทางการศึกษา งานฝึกและส่งเสริมอาชีพ งานห้องสมุด งานพิพิธภัณฑ์ งานเครือข่ายทางการศึกษา งานศึกษานิเทศ งานส่งเสริมคุณภาพและมาตรฐานหลักสูตร งานพัฒนาสื่อเทคโนโลยีและนวัตกรรมทางการศึกษา งานการศาสนา งานบำรุงศิลปะ จารีตประเพณี ภูมิปัญญาท้องถิ่นและวัฒนธรรมอันดีของท้องถิ่น งานการกีฬาและนันทนาการ งานกิจกรรมเด็กเยาวชน และการศึกษานอกโรงเรียน งานศูนย์พัฒนาเด็กเล็ก งานส่งเสริมสวัสดิการสวัสดิภาพและกองทุนเพื่อการศึกษา งานบริหารงานบุคคลของพนักงานครู บุคลากรทางการศึกษา ลูกจ้าง และพนักงานจ้างสังกัดสถานศึกษาและศูนย์พัฒนาเด็กเล็กกรณียังไม่จัดตั้งกองการเจ้าหน้าที่ งานบริการข้อมูล สถิติช่วยเหลือให้คำแนะนำทางวิชาการงานอื่น ๆ ที่เกี่ยวข้องและที่ได้รับมอบหมายโดยกำหนดงานภายใน ดังนี้

- ๔.๑ งานบริหารการศึกษา
- ๔.๒ งานส่งเสริมการศึกษา ศาสนาและวัฒนธรรม
- ๔.๓ งานส่งเสริมกีฬาและนันทนาการ
- ๔.๔ งานบริหารงานทั่วไป

๕. กองสวัสดิการสังคม มีภาระหน้าที่เกี่ยวกับงานสวัสดิการสังคม เกี่ยวกับการสังคมสงเคราะห์ การส่งเสริมสวัสดิการเด็ก สตรี เยาวชน ผู้สูงอายุ ผู้พิการ ผู้ป่วยเอดส์ ผู้ด้อยโอกาส การพัฒนาชุมชน การจัดระเบียบชุมชน การพัฒนากลุ่ม/องค์กรชุมชน การจัดให้มีการสนับสนุนกิจกรรมศูนย์เยาวชน งานอื่น ๆ ที่เกี่ยวข้องและที่ได้รับมอบหมาย โดยกำหนดงานภายใน ดังนี้

- ๕.๑ งานสังคมสงเคราะห์
- ๕.๒ งานพัฒนาชุมชน
- ๕.๓ งานส่งเสริมและพัฒนาอาชีพ
- ๕.๔ งานบริหารงานทั่วไป

๖. กองส่งเสริมการเกษตร มีภาระหน้าที่เกี่ยวกับงานส่งเสริมและสนับสนุนทางการเกษตร งานปรับปรุงพันธุ์พืช งานป้องกันและรักษาโรคพืช งานป้องกันเฝ้าระวังบำบัดรักษาโรคระบาดสัตว์ การขยายเพาะพันธุ์สัตว์ งานถ่ายทอดเทคโนโลยีทางการเกษตร งานดูแลบำรุงรักษา ซ่อมแซมเครื่องจักรกล และอุปกรณ์สนับสนุนทางการเกษตร งานช่วยเหลือทางด้านการเกษตร งานอนุรักษ์แหล่งน้ำและป่าไม้ งานดูแลบำรุงรักษาสถานที่พักผ่อนหย่อนใจ งานภารกิจถ่ายโอนด้านการเกษตร และงานอื่น ๆ ที่เกี่ยวข้องและที่ได้รับมอบหมาย โดยกำหนดงานภายใน ดังนี้

- ๖.๒ งานส่งเสริมการเกษตร
- ๖.๒ งานส่งเสริมปศุสัตว์
- ๖.๓ งานบริหารงานทั่วไป

๗. หน่วยตรวจสอบภายใน มีหน้าที่ความรับผิดชอบเกี่ยวกับ งานจัดทำแผนการตรวจสอบภายในประจำปี งานการตรวจสอบความถูกต้องและเชื่อถือได้ของเอกสารการเงิน การบัญชี เอกสารการรับ การจ่ายเงินทุกประเภท ตรวจสอบการเก็บรักษาหลักฐานการเงิน การบัญชี งานตรวจสอบการสรรหาพัสดุ และทรัพย์สิน การเก็บรักษาพัสดุและทรัพย์สิน งานตรวจสอบการทำประโยชน์จากทรัพย์สินขององค์การ บริหารส่วนตำบล งานตรวจสอบ ติดตามและการประเมินผลการดำเนินงานตามแผนงาน โครงการให้เป็นไป ตามนโยบาย วัตถุประสงค์ และเป้าหมายที่กำหนดอย่างมีประสิทธิภาพ ประสิทธิผลและประหยัด งาน วิเคราะห์และประเมินความมีประสิทธิภาพ ประหยัด คุ่มค่าในการใช้ทรัพยากรของส่วนราชการต่าง ๆ งาน ประเมินการควบคุมภายในของหน่วยรับตรวจ งานรายงานผลการตรวจสอบภายใน งานบริการข้อมูล สถิติ ช่วยเหลือให้คำแนะนำแนวทางแก้ไข ปรับปรุงการปฏิบัติงานแก่หน่วยรับตรวจและผู้เกี่ยวข้อง งานอื่น ๆ ที่ เกี่ยวข้องและที่ได้รับมอบหมาย โดยกำหนดงานภายใน ดังนี้

๗.๑ งานบริหารงานทั่วไป

บทที่ ๓

แนวทางการบริหารจัดการความเสี่ยง

๑. แนวทางการบริหารจัดการความเสี่ยง

๑.๑ แนวทางดำเนินงาน ในการบริหารจัดการความเสี่ยงขององค์การบริหารส่วนตำบล แบ่งเป็น ๒ ระยะ ดังนี้

ระยะที่ ๑ การเริ่มต้นและพัฒนา

- ๑) กำหนดนโยบายหรือแนวทางในการบริหารความเสี่ยงขององค์การบริหารส่วนตำบล
- ๒) ระบุปัจจัยเสี่ยง และประเมินโอกาส ผลกระทบจากปัจจัยเสี่ยง
- ๓) วิเคราะห์และจัดลำดับความสำคัญของปัจจัยเสี่ยงจากการดำเนินงาน
- ๔) จัดทำแผนบริหารความเสี่ยงของปัจจัยเสี่ยงที่อยู่ในระดับสูง (High) และสูงมาก (Extreme) รวมทั้งปัจจัยเสี่ยงที่อยู่ในระดับปานกลาง (Medium) ที่มีนัยสำคัญ
- ๕) สื่อสารทำความเข้าใจเกี่ยวกับแผนบริหารความเสี่ยงให้ผู้ปฏิบัติงานขององค์การบริหารส่วนตำบลรับทราบ และสามารถนำไปปฏิบัติได้

๖) รายงานความก้าวหน้าของการดำเนินงานตามแผนบริหารความเสี่ยง

๗) รายงานสรุปการประเมินผลความสำเร็จของการดำเนินการตามแผนบริหารความเสี่ยง

ระยะที่ ๒ การพัฒนาสู่ความยั่งยืน

๑) ทบทวนแผนบริหารความเสี่ยงในปีที่ผ่านมา

๒) พัฒนาระบบการบริหารความเสี่ยงสำหรับความเสี่ยงแต่ละประเภท

๓) ผลักดันให้มีการบริหารความเสี่ยงทั่วทั้งองค์กร

๔) พัฒนาขีดความสามารถบุคลากรในการดำเนินงานตามกระบวนการบริหารความเสี่ยง

๑.๒ กลไกการบริหารจัดการความเสี่ยง ประกอบด้วย

๑) ผู้บริหารองค์การบริหารส่วนตำบล มีหน้าที่แต่งตั้งคณะทำงานบริหารความเสี่ยง ส่งเสริมให้มีการบริหาร จัดการความเสี่ยงอย่างมีประสิทธิภาพและเหมาะสม รวมทั้งพิจารณาให้ความเห็นชอบ หรืออนุมัติแผนการบริหารความเสี่ยงเพื่อนำไปปฏิบัติต่อไป

๒) คณะทำงานบริหารความเสี่ยง มีหน้าที่ดำเนินการให้มีระบบการบริหารความเสี่ยง จัดทำแผนบริหารความเสี่ยง รายงานและประเมินผลการดำเนินงานตามแผนการบริหาร ความเสี่ยง รวมทั้งทบทวนแผนการบริหารความเสี่ยงเพื่อปรับปรุงการดำเนินงานต่อไปในอนาคต

๓) ผู้ปฏิบัติงาน หรือเจ้าหน้าที่และลูกจ้างองค์การบริหารส่วนตำบล มีหน้าที่สนับสนุน ข้อมูลที่เกี่ยวข้องให้กับ คณะทำงานบริหารความเสี่ยง และให้ความร่วมมือในการปฏิบัติงานตามแผนบริหาร ความเสี่ยง

๒. คณะทำงานบริหารจัดการความเสี่ยง

องค์การบริหารส่วนตำบลบึงหวายแต่งตั้งคณะทำงานบริหารความเสี่ยง โดยมีองค์ประกอบและอำนาจหน้าที่ ดังนี้

- | | |
|--|------------------|
| ๑) ปลัดองค์การบริหารส่วนตำบลบึงหวาย | ประธานคณะกรรมการ |
| ๒) รองปลัดองค์การบริหารส่วนตำบลบึงหวาย | กรรมการ |
| ๓) ผู้อำนวยการกองคลัง | กรรมการ |
| ๔) ผู้อำนวยการกองช่าง | กรรมการ |
| ๕) ผู้อำนวยการกองสวัสดิการสังคม | กรรมการ |
| ๖) ผู้อำนวยการกองการศึกษา ศาสนาและวัฒนธรรม | กรรมการ |
| ๗) ผู้อำนวยการกองส่งเสริมการเกษตร | กรรมการ |

บทที่ ๔

กระบวนการบริหารจัดการความเสี่ยง

กระบวนการบริหารความเสี่ยง เป็นกระบวนการที่ใช้ในการระบุ วิเคราะห์ ประเมินและจัดลำดับความเสี่ยงที่มีผลกระทบต่อการบรรลุวัตถุประสงค์ในการดำเนินงานขององค์กร รวมทั้งการจัดทำแผนบริหารความเสี่ยง โดยกำหนดแนวทางการควบคุมเพื่อป้องกันหรือลดความเสี่ยงให้อยู่ในระดับที่ยอมรับได้ ซึ่งองค์การบริหารส่วนตำบลบึงทวายมีขั้นตอนหรือกระบวนการบริหารความเสี่ยง ๖ ขั้นตอนหลัก ดังนี้

๑. **ระบุความเสี่ยง** เป็นการระบุเหตุการณ์ใดๆ ทั้งที่มีผลดีและผลเสียต่อการบรรลุวัตถุประสงค์ โดยต้องระบุได้ด้วยว่าเหตุการณ์นั้นจะเกิดที่ไหน เมื่อใด และเกิดขึ้นได้อย่างไร

๒. **ประเมินความเสี่ยง** เป็นการวิเคราะห์ความเสี่ยง และจัดลำดับความเสี่ยง โดยพิจารณาจากการประเมินโอกาสที่จะเกิดความเสี่ยง และความรุนแรงของผลกระทบจากเหตุการณ์ความเสี่ยง โดยอาศัยเกณฑ์มาตรฐานที่ได้กำหนดไว้ ทำให้การตัดสินใจจัดการกับความเสี่ยงเป็นไปอย่างเหมาะสม

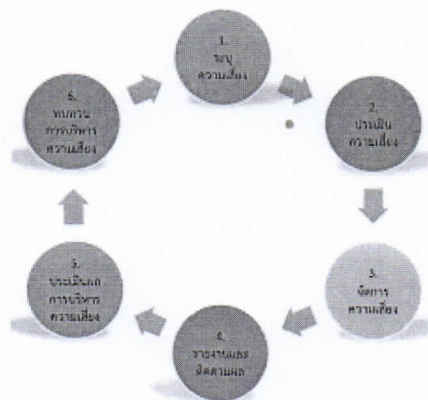
๓. **จัดการความเสี่ยง** เป็นการกำหนดมาตรการ หรือแผนปฏิบัติการในการจัดการ และควบคุมความเสี่ยงที่สูง (High) และสูงมาก (Extreme) นั้นให้ลดลง ให้อยู่ในระดับที่ยอมรับได้ สามารถปฏิบัติได้จริง และควรต้องพิจารณาถึงความคุ้มค่าในด้านค่าใช้จ่ายและต้นทุนที่ต้องใช้ลงทุนในการกำหนดมาตรการ หรือ แผนปฏิบัติการนั้นกับประโยชน์ที่จะได้รับด้วย

๔. **รายงานและติดตามผล** เป็นการรายงานและติดตามผลการดำเนินงานตามแผนบริหารความเสี่ยงที่ดำเนินการทั้งหมดตามลำดับให้ฝ่ายบริหารรับทราบและให้ความเห็นชอบดำเนินการตามแผนบริหาร ความเสี่ยง

๕. **ประเมินผลการบริหารความเสี่ยง** เป็นการประเมินการบริหารความเสี่ยงประจำปี เพื่อให้มั่นใจว่าองค์กรมีการบริหารความเสี่ยงเป็นไปอย่างเหมาะสม เพียงพอ ถูกต้อง และมีประสิทธิผล มาตรการหรือ กลไกการควบคุมความเสี่ยง (Control Activity) ที่ดำเนินการสามารถลดและควบคุมความเสี่ยงที่เกิดขึ้นได้ จริงและอยู่ในระดับที่ยอมรับได้ หรือต้องจัดทำมาตรการหรือตัวควบคุมอื่นเพิ่มเติม เพื่อให้ความเสี่ยงที่ยัง เหลืออยู่หลังมีการจัดการ (Residual Risk) อยู่ในระดับที่ยอมรับได้ และให้องค์กรมีการบริหารความเสี่ยงอย่าง ต่อเนื่อง

๖. **ทบทวนการบริหารความเสี่ยง** เป็นการทบทวนประสิทธิภาพของแนวการบริหาร ความเสี่ยงในทุกขั้นตอน เพื่อพัฒนาระบบให้ดียิ่งขึ้นกระบวนการบริหารความเสี่ยง

กระบวนการบริหารความเสี่ยงขององค์การบริหารส่วนตำบลบึงทวาย



๑. การระบุความเสี่ยง

เป็นกระบวนการที่ผู้บริหารและผู้ปฏิบัติงาน ร่วมกันระบุความเสี่ยงและปัจจัยเสี่ยง โดยต้องคำนึงถึง ความเสี่ยงที่มีสาเหตุมาจากปัจจัยทั้งภายในและภายนอก ปัจจัยเหล่านี้มีผลกระทบต่อ วัตถุประสงค์และเป้าหมายขององค์กร หรือผลการปฏิบัติงานทั้งในระดับองค์กรและระดับกิจกรรม ในการ ระบุปัจจัยเสี่ยง จะต้องพิจารณาว่ามีเหตุการณ์ใดหรือกิจกรรมใดของกระบวนการปฏิบัติงานที่อาจเกิดความ ผิดพลาด ความเสียหายและไม่บรรลุวัตถุประสงค์ที่กำหนด รวมทั้งมีทรัพย์สินใดที่จำเป็นต้องได้รับการดูแล อนุรักษ์ รักษา ดังนั้นจึงจำเป็นต้องเข้าใจในความหมายของ “ความเสี่ยง (Risk)” “ปัจจัยเสี่ยง (Risk Factor)” และ “ประเภทความเสี่ยง” ก่อนที่จะดำเนินการระบุความเสี่ยงได้อย่างเหมาะสม

๑.๑ ความเสี่ยง (Risk) หมายถึง เหตุการณ์หรือการกระทำใดๆ ที่อาจเกิดขึ้นภายใต้ สถานการณ์ที่ไม่แน่นอนและจะส่งผล กระทบหรือสร้างความเสียหาย (ทั้งที่เป็นตัวเงินและไม่เป็นตัวเงิน) หรือ ก่อให้เกิดความล้มเหลว หรือลดโอกาส ที่จะบรรลุเป้าหมายตามภารกิจหลักขององค์กร และเป้าหมายตาม แผนปฏิบัติงาน

๑.๒ ปัจจัยเสี่ยง (Risk Factor) หมายถึง ต้นเหตุ หรือสาเหตุที่มาของความเสี่ยงที่จะ ทำให้ไม่บรรลุวัตถุประสงค์ที่กำหนดไว้ โดยต้อง ระบุได้ด้วยว่าเหตุการณ์นั้นจะเกิดที่ไหน เมื่อใด และเกิดขึ้น ได้อย่างไร และทำไม ทั้งนี้สาเหตุของความเสี่ยงที่ ระบุควรเป็นสาเหตุที่แท้จริง เพื่อจะได้วิเคราะห์และ กำหนดมาตรการลดความเสี่ยงในภายหลังได้อย่างถูกต้อง โดยปัจจัยเสี่ยงแบ่งได้ ๒ ด้าน ดังนี้

๑) ปัจจัยเสี่ยงภายนอก คือ ความเสี่ยงที่ไม่สามารถควบคุมการเกิดได้โดยองค์กร อาทิ เศรษฐกิจ สังคม การเมือง กฎหมาย คู่แข่ง เทคโนโลยี ภัยธรรมชาติ สิ่งแวดล้อม

๒) ปัจจัยเสี่ยงภายใน คือ ความเสี่ยงที่สามารถควบคุมได้โดยองค์กร อาทิ กฎระเบียบ ข้อบังคับภายในองค์กร วัฒนธรรมองค์กร นโยบายการบริหารและการจัดการ ความรู้/ ความสามารถของ บุคลากร กระบวนการทำงาน ข้อมูล/ ระบบสารสนเทศ เครื่องมือ/ อุปกรณ์

๑.๓ ประเภทความเสี่ยง แบ่งเป็น ๔ ประเภท ได้แก่

๑) ความเสี่ยงเชิงยุทธศาสตร์ (Strategic Risk) หมายถึง ความเสี่ยงที่เกี่ยวข้องกับ กลยุทธ์ เป้าหมาย พันธกิจ ในภาพรวมขององค์กร ที่อาจก่อให้เกิดการเปลี่ยนแปลงหรือการไม่บรรลุผลตาม เป้าหมาย ในแต่ละประเด็นยุทธศาสตร์ขององค์กร

๒) ความเสี่ยงด้านการปฏิบัติงาน (Operational Risk) เป็นความเสี่ยงที่เกี่ยวข้องกับ ประเด็นปัญหาการปฏิบัติงานประจำวัน หรือการดำเนินงานปกติที่องค์กรต้องเผชิญเพื่อให้บรรลุวัตถุประสงค์ เชิงกลยุทธ์ ความเสี่ยงด้านนี้ อาทิ การปฏิบัติงานไม่เป็นไปตามแผนปฏิบัติงานโดยไม่มีผังการปฏิบัติงานที่ ชัดเจน หรือไม่มีการมอบหมายอำนาจหน้าที่ความรับผิดชอบ บุคลากรขาดแรงจูงใจในการปฏิบัติงาน

๓) ความเสี่ยงด้านการเงิน (Financial Risk) เป็นความเสี่ยงที่เกี่ยวข้องกับการบริหาร และ ควบคุมทางการเงินและการงบประมาณขององค์กรให้เป็นไปอย่างมีประสิทธิภาพ ผลกระทบการเงินที่เกิด จากปัจจัยภายนอก อาทิ ข้อบังคับเกี่ยวกับรายงานทางการเงินของหน่วยงานที่เกี่ยวข้อง ได้แก่ กรมบัญชีกลาง สำนักงานการตรวจเงินแผ่นดิน สำนักงานท้องถิ่นจังหวัดสกลนคร รวมทั้ง การจัดสรร งบประมาณไม่เหมาะสม

๔) ความเสี่ยงด้านการปฏิบัติตามกฎหมาย ระเบียบ ข้อบังคับ (Compliance Risk) เป็นความเสี่ยงที่เกี่ยวข้องกับประเด็นข้อกฎหมาย ระเบียบ การปกป้องคุ้มครองผู้บริโภคหรือผู้มีส่วน ได้ เสีย การป้องกันข้อมูลรวมถึงประเด็นทางด้านกฎระเบียบอื่นๆ การระบุความเสี่ยงควรเริ่มด้วยการแจกแจง กระบวนการปฏิบัติงานที่จะทำให้บรรลุวัตถุประสงค์ ที่กำหนดไว้ แล้วจึงระบุปัจจัยเสี่ยงที่มีผลกระทบต่อ กระบวนการปฏิบัติงานนั้นๆ ทำให้เกิดความผิดพลาด ความเสียหาย และเสียโอกาสปัจจัยเสี่ยงนั้นควรจะเป็น ต้นเหตุที่แท้จริงเพื่อที่จะสามารถนำไปใช้ประโยชน์ใน การหามาตรการลดความเสี่ยงในภายหลังได้ ทั้งนี้การ

ระบุความเสี่ยง สามารถดำเนินการได้หลายวิธี อาทิ จากการวิเคราะห์กระบวนการทำงาน การวิเคราะห์ ทบทวนผลการปฏิบัติงานที่ผ่านมาการประชุมเชิง ปฏิบัติการ การระดมสมอง การเปรียบเทียบกับองค์กรอื่น การสัมภาษณ์ แบบสอบถาม เป็นต้น

การระบุความเสี่ยง (ปีงบประมาณ ๒๕๖๔)
องค์การบริหารส่วนตำบลบึงหวาย อำเภอต่างอย จังหวัดสกลนคร

ความเสี่ยง	ผลกระทบ/ความเสียหายที่ จะเกิดขึ้น	ปัจจัย/สาเหตุ	ประเภทความเสี่ยง
๑. การใช้ดุลพินิจของผู้มีอำนาจในการตัดสินใจ	หากผู้มีอำนาจไม่ยึดหลักความถูกต้องย่อมเกิดความไม่เป็นธรรมต่อพนักงานส่วนตำบล	<u>ปัจจัยภายใน</u> - การนำระบบอุปถัมภ์มาใช้ในการปฏิบัติราชการ - การแบ่งพรรคแบ่งพวกของพนักงานส่วนตำบล - ความไม่ยุติธรรมของผู้มีอำนาจในการตัดสินใจ สิ่ง	ความเสี่ยงด้านการปฏิบัติงาน (O)
๒. ความผิดพลาดในการปฏิบัติงาน เนื่องจากขาดความรู้ความเข้าใจในระเบียบกฎหมายที่นำไปใช้ในการปฏิบัติงาน	ปฏิบัติงานผิดพลาด ไม่เป็นไปตามระเบียบกฎหมาย อันนำไปสู่ปัญหาทักกับหน่วยตรวจสอบ	<u>ปัจจัยภายนอก</u> - กฎหมาย ระเบียบ ที่ออกมาไม่มีความชัดเจนในการปฏิบัติ - หน่วยงานที่ออกกฎหมายระเบียบ ไม่มีการให้ความรู้ก่อนการบังคับใช้ <u>ปัจจัยภายใน</u> - พนักงานส่วนตำบลไม่สนใจอ่านระเบียบกฎหมาย - ไม่มีการจัดทำหรือรวบรวมองค์ความรู้ในหน่วยงาน	ความเสี่ยงด้านการปฏิบัติตามกฎหมาย. ระเบียบ ข้อบังคับ (C)
๓. การทุจริตในการเบิกจ่ายต่างๆ	ราชการได้รับความเสียหายจากเงินที่ถูกทุจริต	<u>ปัจจัยภายใน</u> - ขาดการควบคุมตรวจสอบ อย่างเข้มงวด - ระบบตรวจสอบไม่รัดกุมพอที่จะปิดช่องว่างการทุจริต	ความเสี่ยงด้านการเงิน (F)
๔. วางแผนการพัฒนาไม่ถูกต้องเหมาะสม สอดคล้องกับปัญหาและความต้องการของประชาชน	ปัญหาความเดือดร้อนไม่ได้รับการแก้ไข มีการประท้วงร้องเรียน	<u>ปัจจัยภายใน</u> - ผู้บริหารวางแผนพัฒนาโดยยึดจากความต้องการของตนเอง พรรคพวก ฐานเสียงและผลประโยชน์ที่ตนเองจะได้รับ	ความเสี่ยงเชิงยุทธศาสตร์ (S)

ความเสี่ยง	ผลกระทบ/ความเสียหายที่จะเกิดขึ้น	ปัจจัย/สาเหตุ	ประเภทความเสี่ยง
๕. การจัดซื้อจัดจ้างและการบริหารพัสดุ เป็นไปอย่างไม่ถูกต้อง	- จัดซื้อผิดระเบียบ - ได้วัสดุครุภัณฑ์ที่ไม่มีคุณภาพ ไม่ตรงตามความต้องการใช้งาน	<u>ปัจจัยภายนอก</u> - ระเบียบกฎหมายฉบับใหม่ออกมาบังคับใช้จำนวนมาก - มีการปรับเปลี่ยนระเบียบกฎหมายตลอดเวลา <u>ปัจจัยภายใน</u> - การขาดความรู้ความเข้าใจของผู้ปฏิบัติ	ความเสี่ยงด้านการปฏิบัติตามกฎหมาย ระเบียบ ข้อบังคับ (C)
๖. การนำทรัพย์สินของทางราชการไปใช้ประโยชน์ส่วนตัว	เกิดการทุจริต เกิดความสิ้นเปลืองโดยที่ราชการไม่ได้รับประโยชน์	<u>ปัจจัยภายใน</u> - ขาดการควบคุมตรวจสอบอย่างเคร่งครัด - ผู้ปฏิบัติทุจริต	ความเสี่ยงด้านการเงิน (F)
๗. การปฏิบัติหน้าที่โดยมิชอบหรือละเว้นการปฏิบัติหน้าที่	- ราชการได้รับความเสียหายจากการปฏิบัติหรือละเว้นการปฏิบัติ - ประชาชนได้รับความเดือดร้อน เสียหาย	<u>ปัจจัยภายใน</u> - ขาดการควบคุมตรวจสอบอย่างเข้มงวด - ระบบตรวจสอบไม่รัดกุมพอที่จะปิดช่องว่างการทุจริต - ผู้ปฏิบัติขาดจิตสำนึกในการเป็นข้าราชการที่ดี	ความเสี่ยงด้านการปฏิบัติงาน (O)
๘. โครงการก่อสร้างโครงสร้างพื้นฐานไม่มีคุณภาพไม่ได้ใช้ประโยชน์	สิ้นเปลืองและสูญเสียงบประมาณในการก่อสร้าง การซ่อมแซมบำรุงรักษา	<u>ปัจจัยภายใน</u> - ผู้ปฏิบัติงานไม่คำนึงถึงประโยชน์ของทางราชการ - ผู้ปฏิบัติงานมีผลประโยชน์ ในงานที่ทำ	ความเสี่ยงด้านการปฏิบัติงาน (O)

๒. การประเมินความเสี่ยง

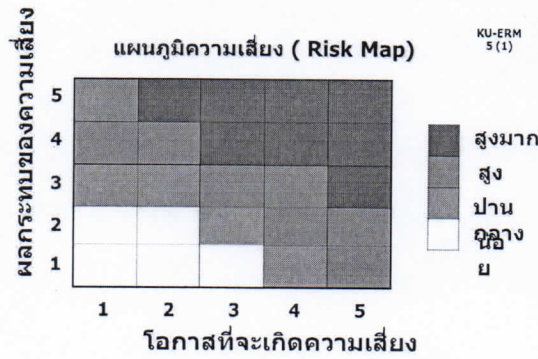
การประเมินความเสี่ยงเป็นกระบวนการที่ประกอบด้วย การวิเคราะห์ การประเมิน และการจัดระดับ ความเสี่ยง ที่มีผลกระทบต่อการบรรลุวัตถุประสงค์ของกระบวนการท างานของหน่วยงาน หรือขององค์กร ซึ่งประกอบด้วย ๔ ขั้นตอน ดังนี้

๒.๑ การกำหนดเกณฑ์การประเมินมาตรฐาน เป็นการกำหนดเกณฑ์ที่จะใช้ในการประเมินความเสี่ยง ได้แก่ ระดับโอกาสที่จะเกิดความเสี่ยง (Likelihood) ระดับความรุนแรงของผลกระทบ (Impact) และระดับของความเสี่ยง (Degree of Risk) โดยคณะทำงานบริหารความเสี่ยงได้กำหนดหลักเกณฑ์ในการให้คะแนน ระดับโอกาสที่จะเกิดความเสี่ยง (Likelihood) และระดับความรุนแรงของผลกระทบ (Impact) ไว้ ๕ ระดับคือ น้อยมาก น้อย ปานกลาง สูง และสูงมาก ดังนี้

การประเมินความรุนแรงสู่การจัดการความเสี่ยง

ระดับความรุนแรง	การรายงาน	ระยะเวลาการนำส่งใบรายงาน	แนวทางการจัดการ	ระยะเวลาการมาตรการป้องกัน	ระยะเวลาการติดตามผล
A - D ระดับ 1 - 2	รายงานตามระบบ	สามารถนำส่งได้ทุกวัน	รวบรวมและดูแนวโน้มว่ามีความเสี่ยงที่สูงขึ้นหรือไม่	ดูแนวโน้มความถี่	2 เดือน
E,F ระดับ 3 Sentinel event	รายงานตามระบบ	ภายใน 72 ชั่วโมง	ดำเนินการหาสาเหตุและวางมาตรการป้องกันแก้ไข	1 สัปดาห์	1 เดือน
G,H,I ระดับ 4	รายงานตามระบบ	ภายใน 24 ชั่วโมง	ดำเนินการหา RCA	1 สัปดาห์	2 สัปดาห์
Sentinel event ระดับ 5	รายงานผู้อำนวยการโรงพยาบาลหรือผู้แทนทราบทันที	รายงานทันที	ดำเนินการหา RCA	1 สัปดาห์	2 สัปดาห์

ส่วนระดับของความเสี่ยง (Degree of Risk) จะพิจารณาจากความสัมพันธ์ระหว่าง โอกาสที่จะเกิด ความเสี่ยง และผลกระทบของความเสี่ยงต่อองค์กร ว่าจะก่อให้เกิดความเสี่ยงในระดับใด โดยได้กำหนดเกณฑ์ไว้ ๔ ระดับได้แก่ สูงมาก สูง ปานกลาง และต่ำ

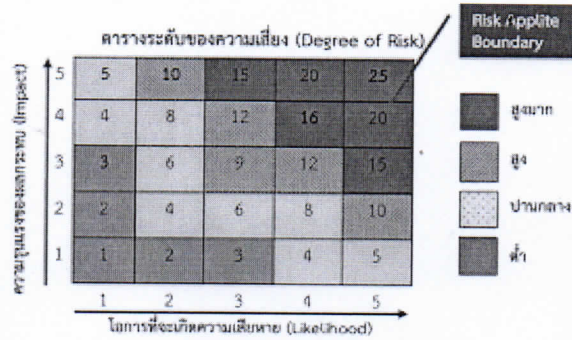


หน่วยงาน
โครงการ / กิจกรรม / กระบวนการ วันที่ประเมิน

๒.๒ การประเมินโอกาสและผลกระทบของความเสี่ยง เป็นการนำความเสี่ยงและปัจจัยเสี่ยงแต่ละปัจจัยที่ระบุไว้มาประเมินโอกาสที่จะเกิดเหตุการณ์ความเสี่ยงต่าง ๆ และประเมินระดับความรุนแรงของผลกระทบหรือมูลค่าความเสี่ยงจากความเสี่ยง เพื่อให้เห็นระดับความเสี่ยงที่แตกต่างกัน ทำให้สามารถกำหนดการควบคุมความเสี่ยงได้อย่างเหมาะสม ซึ่งจะช่วยให้วางแผนและจัดสรรทรัพยากรได้อย่างถูกต้องภายใต้งบประมาณ กำลังคน หรือเวลาที่มีจำกัด โดยอาศัยเกณฑ์มาตรฐานที่กำหนดไว้ข้างต้น ซึ่งมีขั้นตอนการดำเนินการ ดังนี้

- ๑) พิจารณาโอกาส/ความถี่ในการเกิดเหตุการณ์ต่าง ๆ ว่ามีโอกา/ความถี่ที่จะเกิดขึ้นมากน้อยเพียงใด ตามเกณฑ์มาตรฐานที่กำหนด
- ๒) พิจารณาความรุนแรงของผลกระทบความเสี่ยง ที่มีผลต่อหน่วยงานว่ามีระดับความรุนแรงหรือมีความเสี่ยงเพียงใด ตามเกณฑ์มาตรฐานที่กำหนด

๒.๓ การวิเคราะห์ความเสี่ยง เมื่อพิจารณาโอกาส/ความถี่ที่จะเกิดเหตุการณ์ความเสี่ยง และความรุนแรงของผลกระทบของแต่ละปัจจัยเสี่ยงแล้ว ให้นำผลที่ได้มาพิจารณาความสัมพันธ์ระหว่างโอกาสที่จะเกิดความเสี่ยง และผลกระทบความเสี่ยง ว่าก่อให้เกิดระดับของความเสี่ยงในระดับใดระดับความเสี่ยง = โอกาสในการเกิดเหตุการณ์ต่าง ๆ x ความรุนแรงของเหตุการณ์ต่าง ๆ ซึ่งจัดแบ่งเป็น ๔ ระดับสามารถแสดงเป็นแผนภูมิความเสี่ยง แบ่งพื้นที่เป็น ๔ ส่วน ซึ่งใช้เกณฑ์ในการจัดแบ่ง ดังนี้



๑) ระดับความเสี่ยงต่ำ คือ คะแนนระดับความเสี่ยง ๑-๕ คะแนน โดยทั่วไปความเสี่ยงในระดับนี้ให้ถือว่าเป็นความเสี่ยงที่ไม่มีนัยสำคัญต่อการดำเนินงาน ความเสี่ยงที่เกิดขึ้นนั้นสามารถยอมรับได้ภายใต้การควบคุมที่มีอยู่ในปัจจุบัน ซึ่งไม่ต้องดำเนินการใด ๆ เพิ่มเติม

๒) ระดับความเสี่ยงปานกลาง คะแนนระดับความเสี่ยง ๖-๑๐ คะแนน เป็นความเสี่ยงที่ยอมรับได้แต่ต้องมีแผนควบคุมความเสี่ยง ความเสี่ยงในระดับนี้ให้ถือว่าเป็นความเสี่ยงที่ยอมรับได้ แต่ต้องมีการจัดการเพิ่มเติม

๓) ระดับความเสี่ยงสูง คะแนนระดับความเสี่ยง ๑๑-๑๖ คะแนน ต้องมีแผนลดความเสี่ยง เพื่อให้ความเสี่ยงนั้นลดลงให้อยู่ในระดับที่ยอมรับได้

๔) ระดับความเสี่ยงสูงมาก คะแนนระดับความเสี่ยง ๑๗-๒๕ คะแนน ต้องมีแผนลดความเสี่ยงและประเมินซ้ำ หรืออาจต้องถ่ายโอนความเสี่ยง

๓. การจัดการความเสี่ยง

แนวทางการบริหารจัดการความเสี่ยงมีหลายวิธี และสามารถปรับเปลี่ยนให้เหมาะสมกับสถานการณ์ขึ้นอยู่กับดุลยพินิจของคณะกรรมการจัดทำแผนบริหารความเสี่ยง แต่อย่างไรก็ตามแนวทางการบริหารจัดการความเสี่ยงนั้น ต้องคุ้มค้ำกับการลดระดับผลกระทบของความเสี่ยงทางเลือกหรือยุทธศาสตร์ในการจัดการความเสี่ยง โดยองค์การบริหารส่วนตำบลบึงหวาย มีวิธีการบริหาร/จัดการความเสี่ยง ๔ แนวคิดหลัก (๔T's) ซึ่งมีรายละเอียดดังต่อไปนี้

วิธีการบริหาร/จัดการความเสี่ยง	ศัพท์ที่นิยมใช้ทั่วไป (กรมบัญชีกลาง)	แนวคิด ๔T
๑.การยอมรับความเสี่ยง หมายถึง การตกลงกันที่จะยอมรับเนื่องจากไม่คุ้มค่าในการจัดการหรือป้องกันแต่การเลือกบริหารความเสี่ยงด้วยวิธีนี้น้องมีการติดตามเฝ้าระวังอย่างสม่ำเสมอ	Risk Acceptance (Accept)	Take
๒.การลด/การควบคุมความเสี่ยง หมายถึงการปรับปรุงระบบการทำงาน หรือ ออกแบบวิธีการทำงานใหม่เพื่อลดโอกาสที่จะเกิดความเสียหาย หรือลดผลกระทบที่ อาจจะเกิดขึ้นจากความเสี่ยงให้อยู่ในระดับที่ยอมรับได้ เช่น การจัดอบรมพนักงานการจัดทำคู่มือการปฏิบัติงาน	Risk Reduction (Control)	Treat
๓.กระจายความเสี่ยงหรือโอนความเสี่ยง หมายถึงกระจายหรือถ่ายโอนความเสี่ยงให้หน่วยงานอื่นช่วยแบ่งความรับผิดชอบไป เช่น การทำประกันภัยกับบริษัทภายนอก หรือการจ้างบุคคลภายนอกดำเนินการแทน	(Outsource) Risk Sharing (Transfer)	Transfer
๔.การหลีกเลี่ยงความเสี่ยง หมายถึงการจัดการกับความเสี่ยงที่อยู่ในระดับสูงมากและไม่อาจยอมรับได้จึงตัดสินใจยกเลิกโครงการ/กิจกรรมที่จะก่อให้เกิดความเสี่ยงนั้นไป	Risk Ad voidance (Aavoid)	Terminate

๔ การรายงานและติดตามผล

หลังจากจัดทำแผนบริหารความเสี่ยงและมีการดำเนินงานตามแผนแล้ว จะต้องมีการรายงานและติดตามผลเป็นระยะเพื่อให้เกิดความมั่นใจว่าได้มีการดำเนินงานไปอย่างถูกต้องและเหมาะสม โดยมีเป้าหมายในการติดตามผล คือ เป็นการประเมินคุณภาพและความเหมาะสมของวิธีการจัดการความเสี่ยง รวมทั้งติดตามผลการจัดการความเสี่ยงที่ได้มีการดำเนินการไปแล้วว่าบรรลุผลตามวัตถุประสงค์ของการบริหารความเสี่ยงหรือไม่ โดยหน่วยงานต้องตรวจสอบดูว่า วิธีการบริหารจัดการความเสี่ยงได้มีประสิทธิภาพดีก็ให้ดำเนินการต่อไป หรือวิธีการบริหารจัดการความเสี่ยงใดควรปรับเปลี่ยน และนำผลการติดตามไปรายงานให้ฝ่ายบริหารทราบตามแบบรายงานที่ได้กล่าวไว้ข้างต้น ทั้งนี้กระบวนการสอบทานอาจกำหนดข้อมูลที่ต้องติดตาม หรืออาจทำ Check List การติดตาม พร้อมทั้งกำหนดความถี่ในการติดตามผล โดยสามารถติดตามผลได้ใน ๒ ลักษณะ คือ

๑) การติดตามผลเป็นรายครั้ง (Separate Monitoring) เป็นการติดตาม รอบระยะเวลาที่กำหนด เช่น ทุก ๓ เดือน ๖ เดือน ๙ เดือน หรือทุกสิ้นปี เป็นต้น

๒) การติดตามผลในระหว่างการปฏิบัติงาน (Ongoing Monitoring) เป็นการติดตามที่รวมอยู่ในการดำเนินงานต่าง ๆ ตามปกติของหน่วยงาน

๕ การประเมินผลการบริหารความเสี่ยง

คณะทำงานบริหารความเสี่ยง จะต้องทำสรุปรายงานผลและประเมินผลการบริหารความเสี่ยงประจำปีต่อผู้บริหารท้องถิ่น เพื่อให้มั่นใจว่าองค์การบริหารส่วนตำบลบึงทวาย มีการบริหารความเสี่ยงเป็นไปอย่างเหมาะสม เพียงพอ ถูกต้อง และมีประสิทธิผล มาตรการหรือกลไกการควบคุมความเสี่ยงที่ดำเนินการ สามารถลดและควบคุมความเสี่ยงที่เกิดขึ้นได้จริงและอยู่ในระดับที่ยอมรับได้ หรือต้องจัดทำมาตรการหรือตัวควบคุมอื่นเพิ่มเติม เพื่อให้ความเสี่ยงที่ยังเหลืออยู่หลังมีการจัดการ อยู่ในระดับที่ยอมรับได้ และให้องค์กรมีการบริหารความเสี่ยงอย่างต่อเนื่องจนเป็นวัฒนธรรมในการดำเนินงาน

๖ การทบทวนการบริหารความเสี่ยง

การทบทวนแผนบริหารความเสี่ยง เป็นการทบทวนประสิทธิภาพของแนวทางการบริหารความเสี่ยงในทุกขั้นตอน เพื่อการปรับปรุงและพัฒนาแผนงานในการบริหารความเสี่ยงให้ทันสมัยและเหมาะสมกับการปฏิบัติงานจริงเป็นประจำทุกปี

บทที่ ๕
แผนบริหารจัดการความเสี่ยง

๕.๑ ขั้นตอนการจัดทำแผนบริหารจัดการความเสี่ยง

๑. การประเมินโอกาสและผลกระทบและระดับความเสี่ยง

ได้นำแผนพัฒนาท้องถิ่น(พ.ศ. ๒๕๖๑ - ๒๕๖๕) แผนดำเนินงานประจำปีงบประมาณ พ.ศ. ๒๕๖๓ ข้อเสนอแนะจากรายงานผลการประเมินผลแผนพัฒนาท้องถิ่นและการวิเคราะห์ความเสี่ยงและปัจจัยเสี่ยงจากการประชุมคณะกรรมการบริหารความเสี่ยง ร่วมพิจารณาในที่ประชุมโดยวิเคราะห์จากปัจจัยที่ก่อให้เกิดความเสี่ยง ๔ ด้าน ได้ดังนี้

๑. ความเสี่ยงด้านกลยุทธ์(Strategic Risk)
๒. ความเสี่ยงด้านการปฏิบัติงาน(Operational Risk)
๓. ความเสี่ยงด้านการเงิน(Financial Risk)
๔. ความเสี่ยงด้านการปฏิบัติตามกฎระเบียบ (Compliance Risk)

ซึ่งที่ประชุมคณะกรรมการบริหารความเสี่ยงได้ดำเนินการประเมินโอกาสและผลกระทบของความเสี่ยง จัดลำดับความเสี่ยงที่ได้จากการวิเคราะห์ เพื่อประกอบการจัดทำแผนบริหารความเสี่ยงประจำปีงบประมาณ พ.ศ. ๒๕๖๔ ดังนี้

๕.๒ การกำหนดขั้นตอนและวัตถุประสงค์ขั้นตอน

การกำหนดขั้นตอนและวัตถุประสงค์ขั้นตอน		
ยุทธศาสตร์ (๑)	ขั้นตอน(กลยุทธ์) (๒)	วัตถุประสงค์ขั้นตอน (เป้าหมาย) (๓)
ยุทธศาสตร์ ที่ ๑ การประกอบอาชีพ ตามแนวทางหลักปรัชญาเศรษฐกิจพอเพียง	<ol style="list-style-type: none"> ๑. พัฒนาระบบทุนเพื่อการผลิตเพื่อการเกษตร ๒. ส่งเสริมด้านการถ่ายทอดเทคโนโลยีด้านการเกษตร ๓. ส่งเสริมและสนับสนุนและพัฒนาผลิตภัณฑ์ชุมชน ๔. ส่งเสริมให้ประชาชนได้รับความรู้ความเข้าใจและนำหลักปรัชญาเศรษฐกิจพอเพียงมาใช้ในการดำเนินชีวิต 	- เพื่อพัฒนาฟื้นฟู อนุรักษ์ ทรัพยากรธรรมชาติและสิ่งแวดล้อม อันพึงปรารถนาร่วมกันไม่ให้มีปัญหาภายในชุมชน โดยยึดหลักการประกอบอาชีพตามแนวทางหลักปรัชญาเศรษฐกิจพอเพียง
ยุทธศาสตร์ ที่ ๒ การเตรียมความพร้อมของตำบลเข้าสู่ประชาคมอาเซียน	<ol style="list-style-type: none"> ๑. ให้ความรู้เพื่อเตรียมความพร้อมสู่ประชาคมอาเซียน (AEC) ๒. ส่งเสริมและสนับสนุนแหล่งเรียนรู้ของท้องถิ่นเพื่อรองรับอาเซียน ๓. ส่งเสริมสถาบันการศึกษาในการพัฒนาบุคลากรภาคการเกษตร ๔. ส่งเสริมสถาบันการศึกษาในการพัฒนาบุคลากรภาครัฐ ๕. พัฒนาระบบเทคโนโลยีสารสนเทศและสื่อสารของท้องถิ่น 	- สนับสนุนและส่งเสริมสร้างความเข้มแข็งของชุมชน ด้านเศรษฐกิจ ทั้งระดับบุคคล ครอบครัว และชุมชนท้องถิ่นโดยเฉพาะผลิตผลทางการเกษตรแบบอินทรีย์ให้มี ความสามารถและทักษะในการพัฒนาฝีมือในการเพิ่มมูลค่าของสินค้าและความสามารถขยายตลาดได้มากขึ้น
ยุทธศาสตร์ที่ ๓ พัฒนาสังคม สุขภาพอนามัยและการศึกษา ศาสนา วัฒนธรรม ประเพณี	<ol style="list-style-type: none"> ๑. ส่งเสริมการสาธารณสุข การสร้างสุขภาพและป้องกันโรคติดต่อ ๒. พัฒนาและส่งเสริมมาตรการอาหารสะอาดและปลอดภัย 	๑.จัดระเบียบชุมชน/สังคม ให้มีความสงบเรียบร้อย เตรียมการป้องกันภัยต่างๆ

การกำหนดขั้นตอนและวัตถุประสงค์ขั้นตอน		
ยุทธศาสตร์ (๑)	ขั้นตอน(กลยุทธ์) (๒)	วัตถุประสงค์ขั้นตอน (เป้าหมาย) (๓)
ยุทธศาสตร์ที่ ๓ พัฒนาสังคม สุขภาพอนามัยและการศึกษา ศาสนา วัฒนธรรม ประเพณี	<p>๓. ส่งเสริมและพัฒนาระบบการศึกษาของศูนย์พัฒนาเด็กเล็ก</p> <p>๔. ส่งเสริมให้ประชาชนเข้าถึงการศึกษาขั้นพื้นฐานและการศึกษาตลอดชีพโดยทั่วถึง</p> <p>๕. ส่งเสริมให้นักเรียนได้รับการพัฒนาอย่างเต็มศักยภาพ</p> <p>๖. ส่งเสริมพัฒนาและอนุรักษ์ศาสนา ศิลปวัฒนธรรม จารีตประเพณี ภูมิปัญญาท้องถิ่นและประเพณีชาวบ้าน</p> <p>๗. ส่งเสริมการสร้างเสริมความเข้มแข็งของชุมชนและสนับสนุนการกีฬาและ นันทนาการ</p> <p>๘. สนับสนุนการจัดสวัสดิการชุมชน</p> <p>๙. ส่งเสริมและพัฒนาคุณภาพชีวิตเด็ก สตรี คนชรา คนพิการ และผู้ด้อยโอกาส</p> <p>๑๐. สนับสนุนมาตรการป้องกันปราบปรามอาชญากรรมและยาเสพติดทุกประเภท</p> <p>๑๑. สนับสนุนการดำเนินงานด้านความมั่นคง ความปลอดภัยในชีวิตและทรัพย์สินสนับสนุนหน่วยบริการการแพทย์ฉุกเฉิน</p>	<p>๒. ส่งเสริมกิจกรรมศาสนา วัฒนธรรม ประเพณีท้องถิ่นและภูมิปัญญาท้องถิ่น</p> <p>๓. เพื่อส่งเสริมทักษะของคนภายในชุมชนทั้งด้านร่างกายและจิตใจ ด้านสุขภาพอนามัย การศึกษา ด้านสวัสดิการและสังคม การสร้างความเข้มแข็งในชุมชน ให้มีคุณภาพและพึ่งตนเองได้</p>
ยุทธศาสตร์ที่ ๔ การบริหารจัดการน้ำ / โครงสร้างด้านพื้นฐาน ทรัพยากรธรรมชาติและสิ่งแวดล้อม	<p>๑. ก่อสร้าง ซ่อมแซมและปรับปรุงระบบน้ำเพื่อการเกษตร เพื่ออุปโภคและบริโภค</p> <p>๒. ก่อสร้าง ปรับปรุง ซ่อมแซมเส้นทางคมนาคม</p> <p>๓. พัฒนาและปรับปรุงระบบไฟฟ้า ประปา สาธารณูปโภค ระบบสื่อสารให้มีคุณภาพดีขึ้น</p> <p>๔. สนับสนุนการปรับปรุงภูมิทัศน์และการจัดการสิ่งแวดล้อมในชุมชนให้น่าอยู่</p>	<p>๑. ก่อสร้างโครงสร้างพื้นฐานเพื่อให้ประชาชนได้รับการบริการสาธารณะ ให้มีความสะดวกรวดเร็วขึ้นโดยเน้นความเป็นมาตรฐานและมีความคุ้มค่า</p>
ยุทธศาสตร์ที่ ๕ การพัฒนาองค์กรและการบริหารจัดการบ้านเมืองที่ดี	<p>๑. ส่งเสริมพัฒนาองค์กรด้วยกระบวนการที่มีส่วนร่วมตามหลักธรรมาภิบาล</p> <p>๒. ส่งเสริมการมีส่วนร่วมของประชาชนในการบริหารจัดการตามหลักธรรมาภิบาล</p> <p>๓. ส่งเสริมการสนับสนุนประชาคมตำบล ประชาคมหมู่บ้าน</p> <p>๔. ส่งเสริมและสนับสนุนการประเมินองค์การบริหารส่วนตำบลบึงทวาย</p>	<p>- เพื่อสนับสนุนให้ประชาชนทุกภาคส่วนมีส่วนร่วมในการพัฒนาและตรวจสอบการท างานของภาครัฐและตามหลักการบริหารจัดการบ้านเมืองที่ดี เพื่อพัฒนาศักยภาพของบุคลากรและองค์กรให้มีประสิทธิภาพเพื่อรองรับการให้บริการประชาชนให้ได้รับความสะดวก</p>

๕.๓. การระบุความเสี่ยงและปัจจัยเสี่ยง ประจักษ์ปัจจัยเสี่ยง ประมาณ พ.ศ. ๒๕๖๔ ขององค์การบริหารส่วนตำบลบึงหวาย อำเภอต่างอย จังหวัดสกลนคร

ยุทธศาสตร์ (๑)	กลยุทธ์ (๒)	ความเสี่ยง (๓)	ปัจจัยเสี่ยง (๔)	ประเภทความเสี่ยง (๕)
ยุทธศาสตร์ ที่ ๑ การประกอบอาชีพ ตามแนวทางหลักปรัชญาเศรษฐกิจพอเพียง	๑. ส่งเสริมและสนับสนุนและพัฒนาผลิตภัณฑ์ชุมชน ๒. ส่งเสริมให้ประชาชนได้รับความรู้ความเข้าใจและนำหลักปรัชญาเศรษฐกิจพอเพียงมาใช้ในการดำเนินชีวิต	สินค้าในด้านการเกษตร ตกต่ำ	- ไม่มีเงินทุนหมุนเวียน ในการประกอบอาชีพ	ด้านการปฏิบัติ
ยุทธศาสตร์ ที่ ๒ การเตรียมความพร้อมของตำบลเข้าสู่ประชาคมอาเซียน	พัฒนาระบบเทคโนโลยีสารสนเทศ และสื่อสารของท้องถิ่น			
ยุทธศาสตร์ที่ ๓ พัฒนาสังคมสุขภาพอนามัย และการศึกษาศาสนา วัฒนธรรม ประเพณี	๑.การพัฒนาและเสริมสร้างสวัสดิการชุมชนโอกาสให้ประชาชนและกลุ่มผู้ด้อยโอกาส ผู้พิการ ผู้สูงอายุ คนยากจนได้รับการคุ้มครองช่วยเหลือ และได้รับการฟื้นฟูทางสังคมทุกด้านอย่างเหมาะสมทั่วถึงและเป็นธรรม	๑. กิจกรรมการจ่ายเบี้ยยังชีพผู้สูงอายุ คนพิการและผู้เปราะบาง ๑.๑ เมื่อมีผู้เสียชีวิตบางรายไม่มาแจ้งให้องค์การบริหารส่วนตำบลทราบ ๑.๒ ผู้พิการบางรายไม่ได้ตรวจสุขภาพตามอายุของบัตร ๑.๓ กิจกรรมการขอรับสิทธิเงินอุดหนุนเพื่อการเลี้ยงดูเด็กแรกเกิด การละเลยการแจ้งขึ้นทะเบียนเพื่อการเลี้ยงดูเด็กแรกเกิด	ปัจจัยภายนอก ๑.๑ ผู้สูงอายุ คนพิการ และผู้ป่วยเอดส์เสียชีวิตทั้งในและนอกพื้นที่แล้วญาติไม่ได้แจ้งเจ้าหน้าที่ทราบภายในเดือนที่เสียชีวิต และขาดความร่วมมือในการแจ้งข้อมูลการเปลี่ยนแปลงที่อยู่ ทำให้เจ้าหน้าที่ไม่ได้ทำเรื่องร้องรับการจ่ายเงิน ยังคงจ่ายเบี้ยยังชีพให้ทุกเดือนอย่างต่อเนื่องทำให้ราชการเสียหาย และเกิดความยุ่งยากเมื่อต้องเรียกเงินคืน	- ด้านการเงิน

ยุทธศาสตร์ (๑)	กลยุทธ์ (๒)	ความเสี่ยง (๓)	ปัจจัยเสี่ยง (๔)	ประเภทความเสี่ยง (๕)
ยุทธศาสตร์ที่ ๔ การบริหารจัดการน้ำ / โครงสร้างพื้นฐาน ทรัพยากรธรรมชาติและสิ่งแวดล้อม	๑.ก่อสร้างและปรับปรุงบำรุงถนน สะพานท่อระบายน้ำให้เป็นด้วยความ สะดวก ๒.ขยายเขตไฟฟ้าสาธารณะ ไฟฟ้า การเกษตร ติดตั้งซ่อมแซมไฟฟ้าส่องสว่างสาธารณะ	๑. การขออนุญาตก่อสร้างอาคาร ดัดแปลงอาคารหรือเรือก่อนอาคารยังมี ผู้ยื่นขออนุญาตบางรายเตรียมเอกสาร ไม่ครบ ทำให้การยื่นขออนุญาต ก่อสร้างอาคาร ดัดแปลงอาคารหรือเรือ ยื่นอาคารล่าช้าออกไป ๒. งานควบคุมงานก่อสร้างบุคลากรที่ ปฏิบัติหน้าที่ในการควบคุมงานก่อสร้าง ไม่เพียงพอต่อปริมาณงาน บุคลากร หนึ่งคนต้องรับผิดชอบในการควบคุม งานหลายโครงการในเวลาเดียวกัน และปฏิบัติหน้าที่อื่น อีกหลายด้านทำให้การปฏิบัติงานล่าช้า ๓. การก่อสร้างงานที่ดินและสิ่งปลูก สร้างบางครั้งเกิดความบกพร่องในการ สำรองและออกแบบโครงการทำให้เกิด	ปัจจัยภายนอก กรณีบัตรคนพิการหมดอายุมีคนที่พิการ บางรายไม่ได้ตรวจสอบวันหมดอายุของ บัตรจึงไม่ได้ดำเนินการ ต่อบัตรที่หมดอายุทำให้ไม่ได้รับการ จัดสรรงบประมาณอย่างต่อเนื่อง ปัจจัยภายนอก การละเลยการแจ้งขึ้นทะเบียนทำให้ มีเด็กแรกเกิดได้รับเงินอุดหนุนล่าช้า ปัจจัยภายนอก ๑. การยื่นขออนุญาตก่อสร้างอาคาร ดัดแปลงอาคารหรือเรือก่อนอาคาร ผู้ ขออนุญาตเตรียมเอกสารไม่ได้ ครบถ้วน การประชาสัมพันธ์ไม่ ครอบคลุมชัดเจน ปัจจัยภายใน ๒. การปฏิบัติงานด้านการควบคุมการ ก่อสร้างขาดความคล่องตัว เกิดความ ล่าช้า ปัจจัยภายใน ๓. บุคลากรและเจ้าหน้าที่ขาดความ รอบคอบและความละเอียดในการ ประมาณการออกแบบก่อสร้าง โครงการในหมวดที่ดินและ สิ่งก่อสร้างทำให้องค์กรได้รับความ เสียหาย	- ด้านการเงิน - ด้านการเงิน - ด้านการปฏิบัติงาน - ด้านการปฏิบัติงาน - ด้านการปฏิบัติงาน

ยุทธศาสตร์ (๑)	กลยุทธ์ (๒)	ความเสี่ยง (๓)	ปัจจัยเสี่ยง (๔)	ประเภทความเสี่ยง (๕)
ยุทธศาสตร์ที่ ๔ การพัฒนาองค์กรและการบริหารจัดการบ้านเมืองที่ดี	<p>๑. พัฒนาส่งเสริมประชาธิปไตย ความเสมอภาค สิทธิเสรีภาพ และการมีส่วนร่วมของประชาชนในการพัฒนาท้องถิ่น</p> <p>๒. การส่งเสริมพัฒนาศักยภาพของบุคลากรและองค์กรให้มีขีดความสามารถในการพัฒนา</p> <p>๓. ส่งเสริม ปรับปรุง พัฒนาและจัดให้มีเครื่องมือเครื่องใช้ ปรับปรุงวัสดุ ครุภัณฑ์ และสถานที่ปฏิบัติงานให้ทันสมัยสะดวกเอื้ออำนวยต่อการบริการประชาชน</p> <p>๔. การส่งเสริมการรับรู้ข้อมูลข่าวสารของประชาชน</p>	<p>๔. การสำรวจและซ่อมแซมไฟฟ้าสาธารณะมีข้อร้องเรียนเกี่ยวกับไฟฟ้าทางสาธารณะเกิดอยู่บ่อยครั้ง</p>	<p>ปัจจัยภายใน</p> <p>๔. บุคลากร เจ้าหน้าที่ขาดความรอบคอบและความเอาใจใส่ในการปฏิบัติหน้าที่ทำให้การทำงานขาดประสิทธิภาพในการซ่อมแซมไฟฟ้าจนเกิดการชำรุดบ่อยครั้งประชาชนขาดความปลอดภัยในชีวิตและทรัพย์สิน</p> <p>ปัจจัยภายนอก</p> <p>๑. บุคลากร เจ้าหน้าที่ขาดความวางแผน</p> <p>วางแผนระบบกระบวนการทำงานด้านงานสารบรรณที่ตีพอง</p> <p>ปัจจัยภายใน</p> <p>๒. เจ้าหน้าที่ผู้ขอเบิกส่งเอกสารประกอบการเบิกจ่ายล่าช้าทำให้ต้องรีบเบิกจ่ายเพื่อให้เป็นไปตามระเบียบที่กำหนด</p> <p>ปัจจัยภายใน</p> <p>๓. มีบางกอง/ฝ่ายที่จัดซื้อจัดจ้างในช่วงปลายปีงบประมาณ</p> <p>ปัจจัยภายใน</p> <p>๔. มีการเปลี่ยนแปลงการสำรวจฐานข้อมูลภาษีที่ดินและสิ่งปลูกสร้าง</p>	- ด้านการปฏิบัติงาน
ยุทธศาสตร์ที่ ๕ การพัฒนาองค์กรและการบริหารจัดการบ้านเมืองที่ดี	<p>๑. พัฒนาส่งเสริมประชาธิปไตย ความเสมอภาค สิทธิเสรีภาพ และการมีส่วนร่วมของประชาชนในการพัฒนาท้องถิ่น</p> <p>๒. การส่งเสริมพัฒนาศักยภาพของบุคลากรและองค์กรให้มีขีดความสามารถในการพัฒนา</p> <p>๓. ส่งเสริม ปรับปรุง พัฒนาและจัดให้มีเครื่องมือเครื่องใช้ ปรับปรุงวัสดุ ครุภัณฑ์ และสถานที่ปฏิบัติงานให้ทันสมัยสะดวกเอื้ออำนวยต่อการบริการประชาชน</p> <p>๔. การส่งเสริมการรับรู้ข้อมูลข่าวสารของประชาชน</p>	<p>๑. กิจกรรมด้านงานสารบรรณการรับส่งหนังสือเกิดเอกสารหายหลายครั้งหรือการส่งการหนังสือของผู้บริหารไม่ถึงมือหรือเจ้าหน้าที่ต้องปฏิบัติทำให้เกิดการตามหนังสือหลายครั้ง</p> <p>๒. กิจกรรมการตรวจฎีกาก่อนอนุมัติเบิกจ่ายเงินงบประมาณ มีการเร่งรัดการเบิกจ่ายเงินแต่เอกสารไม่ครบถ้วนโดยไม่ผ่านการตรวจสอบก่อน</p> <p>๓. กิจกรรมงานทะเบียนทรัพย์สินและพัสดุไม่ดำเนินการจัดซื้อจัดจ้างตามแผนที่กำหนด</p> <p>๔. กิจกรรมงานแผนที่ภาษีและทะเบียนทรัพย์สินข้อมูลแผนที่ภาษีและทะเบียนทรัพย์สินไม่เป็นปัจจุบัน</p>	<p>ปัจจัยภายใน</p> <p>๑. บุคลากร เจ้าหน้าที่ขาดความวางแผน</p> <p>วางแผนระบบกระบวนการทำงานด้านงานสารบรรณที่ตีพอง</p> <p>ปัจจัยภายใน</p> <p>๒. เจ้าหน้าที่ผู้ขอเบิกส่งเอกสารประกอบการเบิกจ่ายล่าช้าทำให้ต้องรีบเบิกจ่ายเพื่อให้เป็นไปตามระเบียบที่กำหนด</p> <p>ปัจจัยภายใน</p> <p>๓. มีบางกอง/ฝ่ายที่จัดซื้อจัดจ้างในช่วงปลายปีงบประมาณ</p> <p>ปัจจัยภายใน</p> <p>๔. มีการเปลี่ยนแปลงการสำรวจฐานข้อมูลภาษีที่ดินและสิ่งปลูกสร้าง</p>	- ด้านการปฏิบัติงาน

ยุทธศาสตร์ (๑)	กลยุทธ์ (๒)	ความเสี่ยง (๓)	ปัจจัยเสี่ยง (๔)	ประเภทความเสี่ยง (๕)
		๕.กิจกรรมการส่งเงินยืมตรง ราชการยังผู้ยืมเงินบางรายไม่ส่งใช้ เงินยืม	(แบบใหม่) และมีกรรมการหอการค้า ภาคีที่ดินและสิ่งปลูกสร้างแบบใหม่ ตามพระราชบัญญัติภาคีที่ดินและสิ่ง ปลูกสร้าง พ.ศ. ๒๕๖๒ ปัจจัยภายใน ๕. ยืมเงินไม่ส่งเงินยืมตามระยะเวลา ที่กำหนด ทำให้มีผู้ยืมค้างชำระ เกินกำหนดจำนวนหลายราย	

๕.๔ แผนบริหารจัดการความเสี่ยงประจำปีงบประมาณ พ.ศ. ๒๕๖๔ ขององค์การบริหารส่วนตำบลบึงทวาย อำเภอต่างอย จังหวัดสกลนคร

ความเสี่ยง (๑)	ปัจจัยเสี่ยง (๒)	ระดับความ เสี่ยง (๓)	ประเภท ความเสี่ยง (๔)	มาตรการดำเนินการจัดการ ความเสี่ยง/แนวทางการแก้ไข (๕)	ระยะเวลา ดำเนินการ (๖)	ผู้รับผิดชอบ (๗)
๑. กิจกรรมการจ่ายเบี้ยยัง ชีพผู้สูงอายุ คนพิการและ ผู้ป่วยเอดส์ ๑.๑ เมื่อมีผู้เสียชีวิตบางราย ไม่มาแจ้งให้องค์การบริหาร ส่วนตำบลทราบ	ปัจจัยภายใน ผู้สูงอายุ คนพิการ และผู้ป่วย เอดส์ เสียชีวิตทั้งในและนอก พื้นที่แล้วญาติไม่ได้แจ้งเจ้าหน้าที่ ทราบภายในเดือนที่เสียชีวิต และ ขาดความร่วมมือในการแจ้งข้อมูล การเปลี่ยนแปลงที่อยู่ ทำให้ เจ้าหน้าที่ไม่ได้ทำเรื่องรับ การจ่ายเงิน ยังคงจ่ายเบี้ยยัง ชีพให้ทุกเดือนอย่างต่อเนื่อง ทำให้ราชการเสียหายและเกิด ความยุ่งยากเมื่อต้องเรียกเงิน คืน	๙	ด้านการเงิน	- ตรวจสอบข้อมูลกับระบบสารสนเทศที่ สามารถเชื่อมโยงข้อมูลกับข้อมูล ทะเบียนราษฎร	เม.ย. - ก.ย. ๖๔	กอง สวัสดิการ สังคม

ความเสี่ยง (๑)	ปัจจัยเสี่ยง (๒)	ระดับความเสี่ยง (๓)	ประเภทความเสี่ยง (๔)	มาตรการดำเนินการจัดการความเสี่ยง/แนวทางการแก้ไข (๕)	ระยะเวลาดำเนินการ (๖)	ผู้รับผิดชอบ (๗)
๑.๒ ผู้พิภกรบางรายไม่ได้ตรวจสอบวันหมดอายุของบัตร	ปัจจัยภายนอก กรณีบัตรคนพิการหมดอายุมีคนที่พิภกรบางรายไม่ได้ตรวจสอบวันหมดอายุของบัตรจึงไม่ได้ดำเนินการต่อบัตรที่หมดอายุทำให้ไม่ได้รับการจัดสรรงบประมาณอย่างต่อเนื่อง	๑๒	ด้านการเงิน	- จัดทำทะเบียนคนพิการให้เป็นปัจจุบันสามารถตรวจสอบวันออกบัตรและวันบัตรหมดอายุได้	เม.ย. - ก.ย. ๖๔	กองสวัสดิการสังคม
๑.๓ กิจกรรมการขอวีซ่าเงินอุดหนุนเพื่อการเลี้ยงดูเด็กแรกเกิด การลงทะเบียนเงินอุดหนุนเด็กแรกเกิด	ปัจจัยภายนอก การลงทะเบียนการแจ้งขึ้นทะเบียนทำให้มีเด็กแรกเกิดได้รับเงินอุดหนุนล่าช้า	๔	ด้านการปฏิบัติงาน	- ประสานงานทะเบียนอำเภอเพื่อขอคัดลอกรายชื่อเด็กแรกเกิดที่มีสิทธิได้รับเงินอุดหนุนฯ เพื่อให้ผู้นำชุมชนได้ตรวจสอบในพื้นที่ของตน	เม.ย. - ก.ย. ๖๔	กองสวัสดิการสังคม
๒. กิจกรรมป้องกันและช่วยเหลือประชาชนจากภัยโรคติดต่อการแพร่ระบาดของโรคติดต่อ	ปัจจัยภายนอก ปัญหาโรคไข้เลือดออกกระบาดในเขตพื้นที่ ตลอดจนการระบาดของโรคมือเท้าปากเนื่องจากประชาชนยังมีพฤติกรรมเสี่ยงและยังขาดการดูแลรักษาอย่างถูกวิธีและต่อเนื่อง	๔	ด้านการปฏิบัติงาน	- รณรงค์ประชาสัมพันธ์ให้ประชาชนรู้ถึงสาเหตุของการแพร่ระบาดของโรคและทำความเข้าใจถึงวิธีการป้องกันและควบคุมโรคที่ถูกต้อง - สร้างจิตสำนึกให้ประชาชนรู้จักป้องกันตนเองและให้ความสำคัญกับการป้องกันโรคนี้ - จัดประกวดชุมชนรักสุขภาพสะอาด	เม.ย. - ก.ย. ๖๔	สำนักปลัด/สาธารณสุข
๓. กิจกรรมส่งเสริมอาชีพแก่ชุมชนมีการจำหน่ายสินค้าได้ปริมาณน้อยเกิดการขาดทุน	ปัจจัยภายนอก ประชาชนในชุมชนขาดศักยภาพในการบริหารจัดการทำให้ผลการดำเนินงานไม่บรรลุวัตถุประสงค์และล้มเลิกไป	๔	ด้านการปฏิบัติงาน	- นำสินค้าที่จะจำหน่ายลงเว็บไซต์หน่วยงานเพื่อส่งเสริมการขายและการตลาด - ขยายฐานลูกค้า - เพิ่มช่องทางการประชาสัมพันธ์และมี การขายผ่านสื่อออนไลน์	เม.ย. - ก.ย. ๖๔	กองส่งเสริมการเกษตร/กองสวัสดิการสังคม

ความเสี่ยง (๑)	ปัจจัยเสี่ยง (๒)	ระดับความเสี่ยง (๓)	ประเภทความเสี่ยง (๔)	มาตรการดำเนินการจัดการความเสี่ยง/แนวทางแก้ไข (๕)	ระยะเวลาดำเนินการ (๖)	ผู้รับผิดชอบ (๗)
๔. การขออนุญาตก่อสร้างอาคารดัดแปลงอาคารหรือเรือถอนอาคารยังมีผู้ขออนุญาตบางรายเตรียมเอกสารไม่ครบ ทำให้การยื่นขออนุญาตก่อสร้างอาคารดัดแปลงอาคารหรือเรือถอนอาคารล่าช้าออกไป	ปัจจัยภายนอก - การยื่นขออนุญาตก่อสร้างอาคารดัดแปลงอาคารหรือเรือถอนอาคาร ผู้ขออนุญาตเตรียมเอกสารมาได้ครบถ้วน - การประชาสัมพันธ์ไม่ครอบคลุมชัดเจน	๔	ด้านการปฏิบัติงาน	- ให้ความสำคัญกับประชาชนผู้มาขอรับบริการ - ประชาสัมพันธ์ผ่านสื่อออนไลน์ และจัดทำขั้นตอนการดำเนินงานพร้อมเอกสารประกอบ ณ สถานที่ให้บริการให้ประชาชนเห็นได้ชัด	เม.ย. - ก.ย. ๖๔	กองช่าง
๕. งานควบคุมงานก่อสร้างบุคลากรที่ปฏิบัติงานในการควบคุมงานก่อสร้างไม่เพียงพอต่อปริมาณงาน บุคลากรหนึ่งคนต้องรับผิดชอบในการควบคุมงานหลายโครงการในเวลาเดียวกัน	ปัจจัยภายใน - การปฏิบัติงานด้านการควบคุมการก่อสร้างขาดความคล่องตัว เกิดความล่าช้า	๔	ด้านการปฏิบัติงาน	- กำชับเจ้าหน้าที่ให้ปฏิบัติตามคำสั่งและ รับผิดชอบ โดยลำดับความสำคัญของงานก่อสร้าง - ปรับเปลี่ยนอัตรากำลังภายในกองช่าง	เม.ย. - ก.ย. ๖๔	กองช่าง
๖. การก่อสร้างงานที่ดินและสิ่งปลูกสร้างบางครั้งเกิดความบกพร่องในการสำรวจและออกแบบโครงการทำให้เกิดปัญหาการส่งมอบพื้นที่ก่อสร้างไม่ได้เมื่อมีการทำสัญญากับผู้รับจ้าง ผู้รับจ้างไม่สามารถดำเนินการตามแบบแปลนในสัญญาได้เนื่องจากแบบแปลนไม่สอดคล้องกับสภาพพื้นที่งานก่อสร้างจริง	ปัจจัยภายใน - บุคลากรและเจ้าหน้าที่ขาดความรอบคอบและความละเอียดในการประมาณการการออกแบบก่อสร้างโครงการในหมวดที่ดิน และสิ่งก่อสร้างทำให้องค์กรได้รับความเสียหาย	๒๕	ด้านการปฏิบัติงาน	- ผู้บังคับบัญชาต้องกำกับเจ้าหน้าที่ผู้ปฏิบัติให้ทำงานด้วยความรอบคอบ รับผิดชอบ และพร้อมทั้งให้รายงานผลการปฏิบัติงานเป็นระยะ และมีบทบาทดำเนินการกับผู้ทำผิดหรือทำให้เกิดข้อผิดพลาดอย่างสมเหตุสมผล ในขณะที่คุยกันหากเจ้าหน้าที่ปฏิบัติงานได้ผลดีมีประสิทธิภาพก็มีการให้คำชมหรือขวัญกำลังใจเป็นการตอบแทน	เม.ย. - ก.ย. ๖๔	กองช่าง

ความเสี่ยง (๑)	ปัจจัยเสี่ยง (๒)	ระดับความเสี่ยง (๓)	ประเภทความเสี่ยง (๔)	มาตรการดำเนินการจัดการความเสี่ยง/แนวทางการแก้ไข (๕)	ระยะเวลาดำเนินการ (๖)	ผู้รับผิดชอบ (๗)
๗. การสำรวจและซ่อมแซมไฟฟ้าสาธารณะมีข้อร้องเรียนเกี่ยวกับไฟฟ้าทางสาธารณะเกิดอยู่บ่อยครั้ง	ปัจจัยภายใน - บุคลากรเจ้าหน้าที่ขาดความรอบคอบและความเอาใจใส่ในการปฏิบัติหน้าที่ทำให้การทำงานขาดประสิทธิภาพในการซ่อมไฟฟ้า สาธารณะจนเกิดความไม่ปลอดภัยในชีวิตและทรัพย์สิน	๒๕	ด้านการปฏิบัติงาน	- กำชับเจ้าหน้าที่ที่มีการวางแผนสำรวจและซ่อมแซมไฟฟ้าทางสาธารณะอย่างเป็นระบบ - กำกับตรวจสอบผลการทำงานของเจ้าหน้าที่เป็นระยะ พร้อมทั้งให้ประชาชนได้มีช่องทางในการแสดงความความคิดเห็นเกี่ยวกับการซ่อมไฟฟ้าทางสาธารณะของ อบต. เพื่อตรวจสอบการทำงานอีกทางหนึ่งด้วย	เม.ย. - ก.ย. ๖๕	กองช่าง
๘. กิจกรรมด้านงานสารบรรณการรับส่งหนังสือเกิดเอกสารหายหลายครั้ง หรือ การส่งการหนังสือรับของผู้บริหารไม่ถึงมือหรือเจ้าหน้าที่ต้องปฏิบัติทำให้เกิดการตามหนังสือหลายครั้ง	ปัจจัยภายใน - บุคลากร เจ้าหน้าที่ขาดการวางแผนงานระบบกระบวนการทำงานด้านงานสารบรรณที่ชัดเจน	๔	ด้านการปฏิบัติงาน	- ขอความร่วมมือจากกองฝ่ายเจ้าของเรื่องที่หลงเหลือของหนังสือให้นำเอกสารมาเก็บไว้ที่งานสารบรรณกลาง - เจ้าหน้าที่ผู้ปฏิบัติงานด้านธุรการติดตามและนำหนังสือจากผู้รับผิดชอบงานนั้นๆ มาเก็บไว้ที่ส่วนกลาง - ให้เจ้าหน้าที่ผู้รับผิดชอบงานธุรการวางระบบงานและวางแผนการทำงานด้านงานสารบรรณของตนเองพร้อมทั้งนำเทคโนโลยี มาช่วยในการบริหารจัดการงานสารบรรณของสำนักงาน	เม.ย. - ก.ย. ๖๕	สำนักปลัด
๙. กิจกรรมการตรวจฎีกาก่อนอนุมัติเบิกจ่ายเงินงบประมาณ มีการเร่งรัดการเบิกจ่ายเงินแต่เอกสารไม่ครบถ้วนโดยไม่ผ่านการตรวจสอบก่อน	ปัจจัยภายใน - เจ้าหน้าที่ผู้ขอเบิกส่งเอกสารประกอบกรเบิกจ่ายล่าช้าทำให้ต้องรีบเบิกจ่ายเพื่อให้เป็นไปตามระเบียบที่กำหนด	๒๕	การปฏิบัติงาน/ระเบียบกฎหมาย	- กำชับและกำกับดูแลเจ้าหน้าที่ผู้รับผิดชอบตรวจสอบเอกสารและยอดเงินงบประมาณที่จะต้องเบิกจ่ายให้ถูกต้องก่อนเสนอขออนุมัติเบิกจ่ายเงิน - ตรวจสอบเอกสารโดยผู้อำนวยการกองคลัง ทั้งก่อนอนุมัติเบิกจ่ายและ	เม.ย. - ก.ย. ๖๕	กองคลัง

ความเสี่ยง (๑)	ปัจจัยเสี่ยง (๒)	ระดับความ เสี่ยง (๓)	ประเภท ความเสี่ยง (๔)	มาตรการดำเนินการจัดการ ความเสี่ยง/แนวทางการแก้ไข (๕)	ระยะเวลา ดำเนินการ (๖)	ผู้รับผิดชอบ (๗)
๑๐. กิจกรรมงานทะเบียน ทรัพย์สินและพัสดุไม่ดำเนินการ จัดซื้อจัดจ้างตามแผนที่กำหนด	ปัจจัยภายใน - มีบางกอง/ฝ่ายที่จัดซื้อจัดจ้าง ในช่วงปลายปีงบประมาณ	๑๒	การ ปฏิบัติงาน/ ระเบียบ กฎหมาย	หลังจากจ่ายเงินให้แก่ผู้รับเงินแล้วโดย ลงลายมือชื่อกำกับเมื่อตรวจสอบ เอกสารแล้วจ่ายเบิกจ่ายถูกต้องก่อน จัดเก็บเข้าเพิ่ม - เร่งรัดและกำชับให้เจ้าหน้าที่ ดำเนินการจัดซื้อให้เป็นไปตามแผน - กำหนดแผนงานประจำปีพร้อมพิธีการ จัดซื้อจัดจ้างให้เป็นไปตามระเบียบ	เม.ย. - ก.ย. ๖๔	กองคลัง
๑๑. กิจกรรมงานแผนที่ภาษี และทะเบียนทรัพย์สินข้อมูล แผนที่ภาษีและทะเบียน ทรัพย์สินไม่เป็นปัจจุบัน	ปัจจัยภายใน - มีการเปลี่ยนแปลงการสำรวจ ฐานข้อมูลภาษีที่ดินและสิ่ง ปลูกสร้าง(แบบใหม่) และมี การกำหนดอัตราภาษีที่ดิน และสิ่งปลูกสร้างแบบใหม่ตาม พระราชบัญญัติภาษีที่ดินและ สิ่งปลูกสร้าง พ.ศ. ๒๕๖๒	๑๒	การ ปฏิบัติงาน/ ระเบียบ กฎหมาย	- กำชับเจ้าหน้าที่จัดทำหนังสือเร่งรัด การชำระภาษีแจ้งลูกหนี้ภาษีให้ครบ จำนวนทุกราย - เพิ่มช่องทางประชาสัมพันธ์สร้างความ เข้าใจกับประชาชนในการยื่นเสียภาษี เช่น จัดทำเสียงตามสาย แผ่นพับ เป็นต้น - จัดให้มีบริการจัดเก็บภาษีนอกสถานที่ - จัดให้บริการจัดเก็บภาษีช่วงพักเที่ยง ตั้งแต่เวลา ๑๒.๐๐ - ๑๓.๐๐ น. - แต่งตั้งเจ้าหน้าที่ออกสำรวจและ ประเมินภาษี - เร่งรัดการปฏิบัติงานของเจ้าหน้าที่ให้ เป็นไปตามกำหนดเวลาและระเบียบ กฎหมาย - วางแผนและจัดประชุมเพื่อชี้แจง ปัญหาและอุปสรรคในการออกสำรวจ ภาคสนาม	เม.ย. - ก.ย. ๖๔	กองคลัง

ความเสี่ยง (๑)	ปัจจัยเสี่ยง (๒)	ระดับความเสี่ยง (๓)	ประเภทความเสี่ยง (๔)	มาตรการดำเนินการจัดการความเสี่ยง/แนวทางการแก้ไข (๕)	ระยะเวลาดำเนินการ (๖)	ผู้รับผิดชอบ (๗)
<p>๑๒. กิจกรรมการส่งใช้เงินยืมหรือรายการยังมีผู้ยืมเงินบางส่วนไม่ส่งใช้เงินยืม</p>	<p><u>ปัจจัยภายใน</u></p> <ul style="list-style-type: none"> - ยืมเงินไม่ส่งใช้เงินยืมตามระยะเวลาที่กำหนด ทำให้มีผู้ยืมเงินค้างชำระเกินกำหนดจำนวนหลายราย 	๒๕	<p>การปฏิบัติงาน/ระเบียบกฎหมาย</p>	<p>- จัดทำแผนปฏิบัติงานเรื่องระเบียบฯ ในการเดินทางไปราชการการฝึกอบรมและการส่งใช้เงินยืม</p> <p>- สร้างจิตสำนึกให้แก่คณะผู้บริหารและเจ้าหน้าที่ในองค์การ</p> <p>- ให้กองคลังจัดทำบัญชีผู้ยืมเงินและส่งใช้เงินยืมให้เป็นไปตามระเบียบและดำเนินการให้ต่อเนื่องหากผู้ใดเลยระยะเวลากำหนดส่งใช้ให้ทางหนังสือทางกรมพรอมางานผู้บังคับบัญชาเพื่อพิจารณาดำเนินการต่อไป</p>	เม.ย. - ก.ย. ๖๕	ทุกส่วนราชการ
<p>๑๓. ผู้บริหารอาจมีการเลือกห้างร้านหรือบริษัทที่ตนเองคุ้นเคยสามารถที่จะต่อรองผลประโยชน์ในการเรียกผลประโยชน์ตอบแทนได้</p>	<p><u>ปัจจัยภายนอก</u></p> <ul style="list-style-type: none"> - ห้างร้านหรือบริษัทที่ต้องการได้งานจึงเสนอให้หรือสัญญาว่าจะให้ผลประโยชน์ตอบแทนให้กับเจ้าหน้าที่ <p><u>ปัจจัยภายใน</u></p> <ul style="list-style-type: none"> - เจ้าหน้าที่ในองค์กรเองเป็นผู้เรียกร้องต่อรองผลประโยชน์กับผู้รับจ้าง - บุคลากรในองค์กรขาดจิตใต้สำนึกที่ดีในการสร้างองค์กรที่ปราศจากการทุจริต และเห็นแก่ประโยชน์ส่วนตนมากกว่าประโยชน์ส่วนรวมและของพี่น้องประชาชนในพื้นที่ 	๒๕	<p>การปฏิบัติงาน/ระเบียบกฎหมาย</p>	<p>- สร้างจิตสำนึกการเป็นข้าราชการองค์กรปกครองส่วนท้องถิ่นที่ดีให้กับบุคลากรในองค์กรในการสร้างความโปร่งใสให้กับองค์กร</p> <p>- สร้างวัฒนธรรมองค์การการป้องกัน การทุจริตให้เกิดขึ้นในองค์กร</p> <p>- สร้างค่า วัสดุหรือประโยชน์ที่กระตุ้นให้บุคลากรในองค์กรได้รับรู้และตระหนักถึงการป้องกันและปราบปรามการทุจริตในองค์กร</p> <p>- มีประกาศคุณธรรมจริยธรรมของบุคลากรในองค์กรให้ปฏิบัติตนเป็นข้าราชการและพนักงานที่ดีไม่ทุจริตคอร์รัปชัน</p> <p>- วางมาตรการดำเนินการกับผู้กระทำผิดเกี่ยวกับ การทุจริตคอร์รัปชัน</p>	เม.ย. - ก.ย. ๖๕	กองคลัง

ภาคผนวก



คำสั่งองค์การบริหารส่วนตำบลบึงทวาย

ที่ ๒๕๖/๒๕๖๓

เรื่อง แต่งตั้งคณะกรรมการการบริหารจัดการความเสี่ยงองค์การบริหารส่วนตำบลบึงทวาย

ประจำปีงบประมาณ ๒๕๖๔

ตามพระราชบัญญัติวินัยการเงินการคลังของรัฐ พ.ศ. ๒๕๖๑ มาตรา ๗๙ บัญญัติให้หน่วยงานของรัฐจัดให้มีการตรวจสอบภายใน การควบคุมภายในและการบริหารจัดการความเสี่ยง โดยให้ถือปฏิบัติตามมาตรฐานและหลักเกณฑ์ที่กระทรวงการคลังกำหนด นั้น

เพื่อให้การบริหารจัดการความเสี่ยงขององค์การบริหารส่วนตำบลบึงทวาย เป็นไปด้วยความเรียบร้อยตามหลักเกณฑ์ที่กระทรวงการคลังกำหนด องค์การบริหารส่วนตำบลบึงทวาย จึงขอแต่งตั้งคณะกรรมการบริหารจัดการความเสี่ยง ดังนี้

- | | | |
|------------------------------------|--------------------------------|--------------------------|
| ๑. นายวันชัย สิทธิชนะศรี | ปลัดองค์การบริหารส่วนตำบล | ประธานกรรมการ |
| ๒. นายเศรษฐรงค์ นพรัตน์จิรกุล | รองปลัดองค์การบริหารส่วนตำบล | กรรมการ |
| ๓. น.ส.พัชรินทร์ พรหมสาขา ณ สกลนคร | ผู้อำนวยการกองคลัง | กรรมการ |
| ๔. นายสายัณห์ สมสวัสดิ์ | ผู้อำนวยการกองช่าง | กรรมการ |
| ๕. นางฐิติชญาภา ศรีชูบรวง | ผู้อำนวยการกองการศึกษาฯ | กรรมการ |
| ๖. นายอมร เมาะราชี | ผู้อำนวยการกองสวัสดิการสังคม | กรรมการ |
| ๗. นายศักดิ์รินทร์ หงษ์เกตุ | ผู้อำนวยการกองส่งเสริมการเกษตร | กรรมการ |
| ๘. นางสาวสิริรัตน์ บัณฑิตถาวร | หัวหน้าสำนักปลัด | กรรมการ/เลขานุการ |
| ๙. นางศิริวรรณ นพรัตน์จิรกุล | นักวิเคราะห์นโยบายและแผนฯ | กรรมการ/ผู้ช่วยเลขานุการ |

โดยให้คณะทำงานบริหารจัดการความเสี่ยงขององค์การบริหารส่วนตำบลบึงทวาย มีหน้าที่ตามหลักเกณฑ์ปฏิบัติการการบริหารจัดการความเสี่ยงสำหรับหน่วยงานของรัฐ ดังนี้

- (๑) จัดทำแผนการบริหารจัดการความเสี่ยง
- (๒) ติดตามประเมินผลการบริหารจัดการความเสี่ยง
- (๓) จัดทำรายงานผลการติดตามแผนการบริหารจัดการความเสี่ยง
- (๔) พิจารณาทบทวนแผนการบริหารจัดการความเสี่ยง

ทั้งนี้ ตั้งแต่บัดนี้เป็นต้นไป

สั่ง ณ วันที่ ๗ พฤศจิกายน พ.ศ. ๒๕๖๓

(นายวงศ์สง่า ดาทุมทา)

นายกองค์การบริหารส่วนตำบลบึงทวาย

